

# RAPPORT D'ACTIVITE 2020



# édito

L'année 2020 restera une année particulière, marquée par la pandémie de Covid 19. Les locataires ont été fortement impactés et plus particulièrement les plus fragiles. Nous manquons encore de recul pour évaluer l'ampleur des conséquences psychologiques, économiques, sociales ou éducatives induites par cette crise qui devront nécessairement être prises en compte par les bailleurs dans l'exercice de leurs missions dans les mois et années à venir.

Les périodes de confinement qui ont fait du logement, de la résidence et du quartier des espaces de vie centraux dans la vie de chacun, ont mis en lumière l'importance des relations d'entraide de proximité et de la qualité du cadre de vie.

Tous les partenariats tissés par L'apes de longue date ont permis de mobiliser un réseau d'acteurs pour agir au plus près des besoins des locataires. En témoignent les nombreuses initiatives solidaires portées par les habitants et les associations et appuyées par L'apes lors des deux confinements.

Dans un contexte marqué également par les élections municipales, L'apes a réinventé avec ses partenaires ses moyens d'actions tout au long de l'année 2020 pour améliorer la qualité de vie, favoriser, l'emploi, la tranquillité, proposer des actions à destination des jeunes.

L'apes a aussi travaillé, sous l'égide de sa Présidente Isabelle Le Callennec et sa vice-Présidente Nadia Bouyer, désormais appelées à d'autres fonctions, à écrire son projet pour les années à venir.

Le nouveau projet de l'association consolide son positionnement comme acteur opérationnel du développement social urbain aux côtés des bailleurs, sur les territoires avec leurs acteurs et leurs habitants. Fort de son ancrage territorial et de son réseau de partenaires, L'apes constitue un laboratoire d'expérimentations et d'innovations sociales ouvert, selon le souhait de son CA, à de nouveaux adhérents pour partager et mutualiser les expertises, les pratiques et diffuser une culture commune autour de la cohésion sociale, un enjeu fort de la responsabilité sociétale portée par Action Logement.



**Benoît Ollivier**  
Président de L'apes



**Hélène Baril**  
Directrice de L'apes

# som maire

01

## Nos missions

- 1.1 L'apes intervient à 3 niveaux
- 1.2 Chiffres clés
- 1.3. Membres adhérents

02

## Donner aux habitants la capacité d'agir et de s'impliquer aux côtés des bailleurs

- 2.1 Créer les conditions de la rencontre, faciliter les initiatives des habitants et les relations de solidarité de proximité
- 2.2 Positionner les habitants comme acteurs de leur cadre de vie
- 2.3 Développer de nouveaux modes d'habiter favorisant l'implication des locataires

03

## Favoriser l'insertion et l'emploi des habitants

- 3.1 Agir aux côtés des publics jeunes et contribuer à l'égalité des chances
- 3.2 Faciliter les parcours d'insertion et de qualification pour aider les habitants à s'insérer dans l'emploi durable
- 3.3 Développer les opportunités d'emploi et de création d'activités génératrices de revenus

04

## Mettre l'humain au coeur des transformations urbaines

- 4.1 Améliorer la tranquillité résidentielle
- 4.2 Accompagner les bailleurs dans la requalification de leur patrimoine
- 4.3 Associer les habitants à la transition écologique pour des Villes Durables

05

## Développer des réponses aux nouveaux enjeux sociaux

- 5.1 Promouvoir l'inclusion numérique
- 5.2 Développer des solutions pour les habitants les plus fragiles
- 5.3 L'apes : un Do Tank

06

## Annexes

# 01 Nos missions



**Laure ETENEAU**  
1961 Fondatrice de Lapes

*La vie de tout groupe d'habitation ne se limite pas à une simple occupation des logements (...)  
il est nécessaire de développer les conditions d'une vie sociale la plus harmonieuse possible.*

L'apes est une association créée en 1961, à l'initiative d'un collecteur francilien de la PEEC, imaginée par une femme visionnaire, Laure Eteneau, qui avait anticipé la nécessité, au-delà de construire des logements, de s'engager en faveur du vivre ensemble et du développement d'une vie sociale sur les résidences.

L'apes a conservé cet ADN d'origine et s'est adaptée au fil des années aux enjeux des bailleurs et des politiques successives en matière d'habitat et de politique de la ville. Elle est aujourd'hui l'outil au service des stratégies de cohésion sociale, urbaine et territoriale de ses bailleurs adhérents, filiales d'Action Logement Immobilier.

## 1.1 L'apes intervient à 3 niveaux

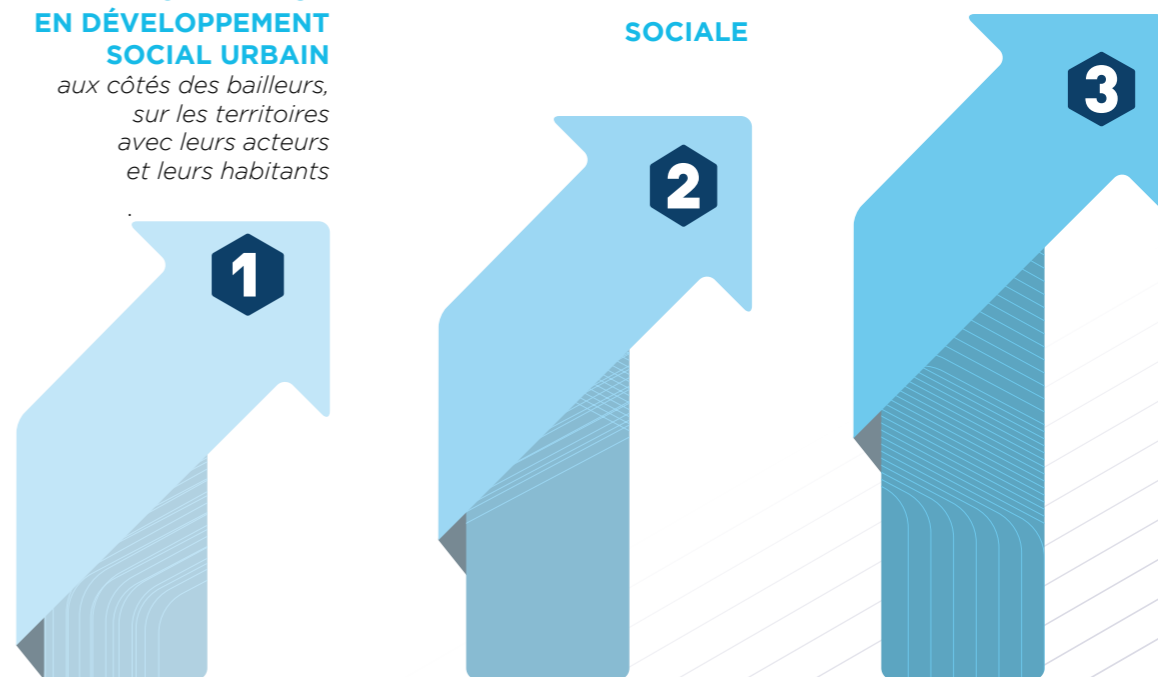
### OPERATEUR EN DÉVELOPPEMENT SOCIAL URBAIN

*aux côtés des bailleurs, sur les territoires avec leurs acteurs et leurs habitants*

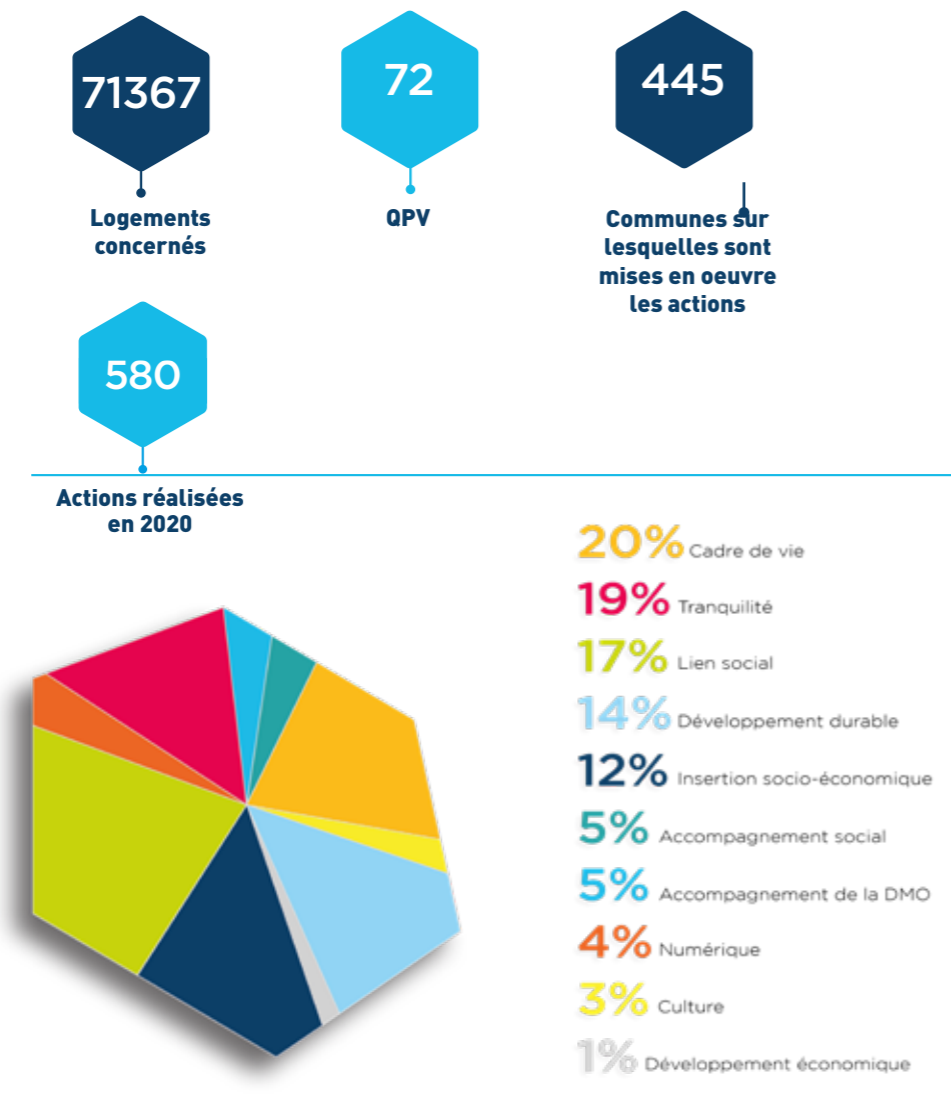
### LABORATOIRE D'INNOVATION SOCIALE

### DO TANK

*lieu d'échanges, de partage de pratiques et de diffusion d'une culture commune autour de la cohésion sociale*



## 1.2 Chiffres clés

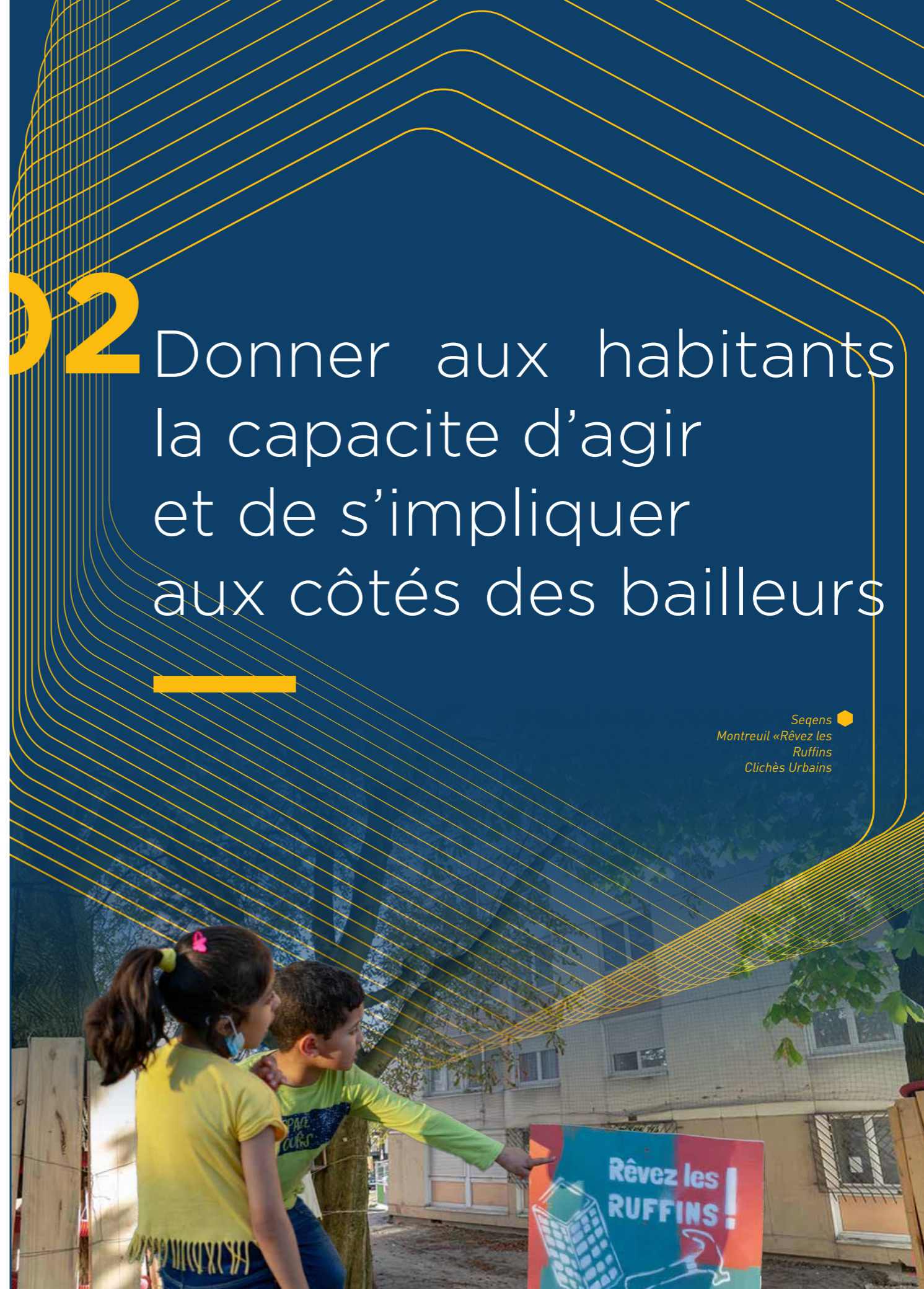


# 02 Donner aux habitants la capacité d'agir et de s'impliquer aux côtés des bailleurs

Seqens  
Montreuil «Rêvez les Ruffins»  
Ruffins  
Clichès Urbains

## 1.3 Membres adhérents 2021

En tant qu'adhérentes de L'apes, les filiales du groupe Action Logement s'engagent dans une dynamique commune au service de la cohésion sociale et urbaine des territoires. Au sein de l'association, les adhérents mutualisent des ressources, une expertise et un réseau de partenaires pour mieux répondre aux besoins et améliorer la qualité de vie des habitants dans une logique inter-bailleurs d'efficacité et d'utilité sociale.



Le dialogue, la concertation et la participation sont aujourd'hui des enjeux majeurs de société. Impliquer, donner l'opportunité aux habitants de s'exprimer sont autant d'opportunités d'apprentissage de la citoyenneté. Toutes les actions menées par L'apes contribuent à rétablir le dialogue avec et entre habitants.

## 2.1 Créer les conditions de la rencontre, faciliter les initiatives des habitants et les relations de solidarité de proximité

Parce que les bailleurs accueillent des ménages de plus en plus fragiles, dans une société divisée et individualiste, il est davantage nécessaire d'accompagner, d'encourager et de soutenir les initiatives portées par les habitants et les associations de proximité, de créer des espaces de rencontres et d'échanges.

En 2020, la distanciation sociale a été de mise et L'apes a adapté ses modalités d'actions collectives et a facilité l'appropriation des gestes barrières.



### Asnières (Seqens)

#### Tous contre le virus !

L'action «Tous contre le virus !» s'est déroulée le 4 juillet 2020 au cœur de la place Freycinet. Des animations se sont tenues pour sensibiliser les habitants au maintien des gestes barrières à travers le port du masque, l'application de solution hydroalcoolique et le respect des distances physiques. L'organisation de cette action de sensibilisation, initiée par Seqens et L'apes a mobilisé l'ensemble des acteurs du quartier.

Lancer la vidéo de l'événement, scanner ou [cliquer](#) sur le QR code ci-contre



Photo ATP Com et Conseils



Partenaire du projet, Photo : Les vergers Urbain

### Les Lilas (in'li PM)

#### Jardin partagé

L'apes a mis en place, avec les locataires, un projet participatif de création d'un jardin potager en pied d'immeuble aux Lilas sur la résidence in'li PM. Les habitants ont été accompagnés dans la création d'un espace potager et un espace d'ornement. A cette occasion, les habitants se sont constitués en association «Le Jardin à la Pointe» pour la gestion de ce nouvel espace de convivialité.



### Cergy, Vaureal (Erigère, Seqens)

#### Les crieurs de rue

Dans le département du Val d'Oise, six bailleurs sociaux se sont unis autour d'un même projet pour restaurer des liens humains qui ont été souvent distendus durant le confinement. L'apes, aux côtés d'Erigère et de Seqens, a missionné des acteurs professionnels qui ont porté les messages des habitants durant le mois de juillet : messages d'amour, annonces de mariages, de naissances, de fêtes d'anniversaire ... en gardant ses distances ! À Cergy, L'apes et Seqens ont poursuivi ces actions post-covid en portant de nombreuses animations qui se sont déroulées tout au long de l'été en partenariat avec la ville.

Photo Le parisien 2 août 2020 «A Cergy, les crieurs portent les messages des habitants» par Marie Persidat



### Pantin (in'li)

#### Inauguration Métropop

Le 15 décembre 2020, ont été inaugurés les locaux de Métropop et du Groupement des Créateurs au 35 rue G. JOSSERAND à Pantin (Pantin 03-in'li). Cette mise à disposition de local à ces structures a été rendu possible grâce au partenariat avec l'entreprise SMRD.

L'association Métropop a créé une agence de communication « Com' au quartier » qui forme des jeunes aux métiers liés aux médias et le Groupement des Créateurs, une émanation du PLIE d'Est Ensemble, qui accompagne les projets d'entrepreneuriat.

Ces deux structures vont donc mener de vastes projets pour favoriser l'insertion par l'emploi sur le quartier des 4 chemins et au-delà.

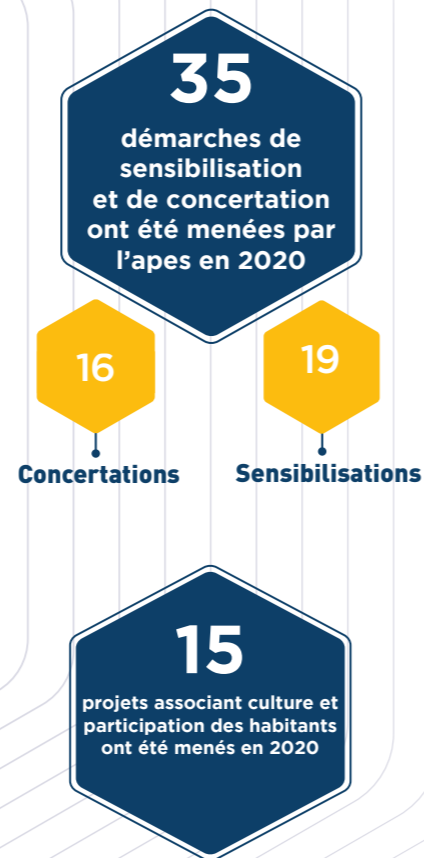
Lancer la vidéo de l'événement, scanner ou [cliquer](#) sur le QR code ci-contre



## 2.2 Positionner les habitants comme acteurs de leur cadre de vie

L'expertise d'usage des habitants permet d'améliorer les projets de gestion urbaine de proximité ou de requalification du patrimoine. La concertation est un outil pour les bailleurs qui permet de prendre en considération les attentes et les besoins des locataires et les rendre acteurs des projets de transformation de leur lieu de vie. L'apes assure un rôle d'assistance à maîtrise d'ouvrage auprès des filiales adhérentes sur la concertation et considère l'habitant comme une ressource.

Pour développer les espaces de concertation, L'apes a mis en place des lieux et espaces de dialogues alternatifs ou a utilisé les projets culturels comme levier de la concertation.



### Noisy-le-Grand (Seqens)

#### Suivez le Guide !

Formation à la médiation et organisation de balades architecturales des Espaces d'Abxas à Noisy-Le-Grand : en 2020 L'apes a créé un dispositif de formation à la médiation architecturale et à l'organisation de balades à destination des jeunes habitants du quartier des Espaces d'Abxas à Noisy Le Grand. Ce projet est réalisé en partenariat avec le CAUE 93, CDC Habitat, la Ville de Noisy Le Grand et l'Atelier Ricardo Bofill (l'architecte qui a réalisé le projet des Espaces d'Abxas). La restitution du projet (avec remise des attestations de participation et organisation d'une balade architecturale) a eu lieu en novembre 2020 ; un site internet dédié à la balade virtuelle et un podcast avec les témoignages des participants ont également été créés dans le cadre de ce projet.

«Suivez les guides aux espaces d'Abxas» : podcast et visite virtuelle, scanner ou [cliquer](#) sur le QR code ci-contre



Photo CAUE 93



### Montreuil (Seqens)

#### Mobiliser les habitants lors d'un projet de réhabilitation autour d'un projet culturel

Depuis 2018, L'apes, Seqens et le Master Projets culturels dans l'espace public (PCEP) de l'École des arts de la Sorbonne (Université Paris 1) organisent chaque année un concours permettant à des étudiants d'imaginer et de mettre en œuvre un projet d'action artistique et culturelle dans une résidence d'habitat social faisant l'objet d'une rénovation.

Le projet lauréat 2020, « Rêvez les Ruffins ! » s'est mis en place sur la résidence des Ruffins à Montreuil et s'est clôturé de manière festive en septembre 2020. Au travers de 4 temps — la Rumeur, la Réverie, la Construction et la Fête, les habitants ont imaginé et construit la cité rêvée au cours d'ateliers participatifs et ludiques imaginés par Objet(s) Public(s) et les «bâtisseurs.ses de rêve» du collectif Arti/ChÔ...



Photo Les Clichés Urbains

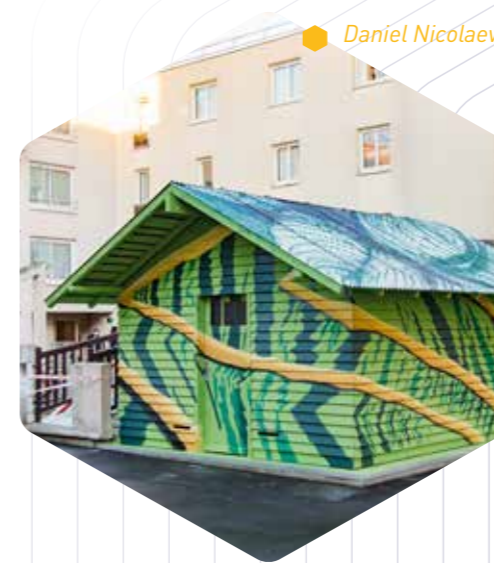
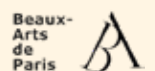


### Torcy (Seqens)

#### L'art au service de la gestion urbaine de proximité

Depuis 2017, L'apes a fait appel à plusieurs artistes pour réaliser des œuvres d'art dans 4 parkings de Seqens à Torcy. Dans la continuité, un partenariat avec les Beaux-Arts de Paris a été mis en place en 2020 et a permis de créer deux appels à projets à destination des étudiants et jeunes diplômés pour réaliser une œuvre dans le 4ème parking et une œuvre en cœur de résidence. Un jury associant un groupement d'habitants a choisi les deux artistes lauréats.

Lancer la vidéo des étapes du projet artistique de D. Nicolaesky Maria, scanner ou [cliquer](#) sur le QR code ci-contre



Photos Gaspard Laurent Daniel Nicolaevsky Maria



## Face aux fragilités sociales, les liens d'entraide doivent être réactivés

L'apes favorise toute action qui participe à renforcer une culture renouvelée de l'engagement individuel et collectif. Elle soutient le faire ensemble, accompagne les initiatives, le pouvoir d'agir des habitants et les projets associatifs de proximité.



Photo  
Yes We Camp



### Nanterre (Seqens)

#### Préfiguration d'un tiers lieu

En 2020, dans le cadre d'un projet de requalification du quartier Anatole France (460 logements) à Nanterre mené par Seqens, L'apes a développé un projet pour préfigurer la création d'un tiers-lieu en pied d'immeuble. Mené avec les étudiants de la Sorbonne, un projet d'occupation transitoire de l'ancienne boucherie du quartier vouée à la démolition s'est développé en partenariat avec la Ville de Nanterre.

Les travaux participatifs menés avec l'appui de Yes We Camp ont permis d'aménager ce local, en mobilisant des jeunes de la résidence et les habitants au cours de chantiers de nettoyage et de bricolage. Pendant toute la durée du projet de requalification cet espace est amené à devenir un lieu de vie, d'échanges et de concertation pour préfigurer un lieu pérenne sur le quartier.



## 2.3 Développer de nouveaux modes d'habiter favorisant l'implication des locataires

En 2020, L'apes a accompagné les services de la maîtrise d'ouvrage de **Seqens, in'li et d'Erigère** sur :



**28**  
projets en développement

favorisant l'implication des habitants dans leur lieu de vie dont 14 résidences particip'actives.



### Chelles (Seqens)

#### Atelier cuisine, repas partagé

Au sein de ces résidences, les habitants sont acteurs du climat de convivialité et adhèrent au projet particip'actif en signant une charte d'engagement qui prône l'entraide, le respect mutuel et la solidarité.

Ainsi, on s'engage à participer aux diverses actions et animations proposées dans sa résidence, tout en respectant l'autonomie de chacun. L'espace collabor'actif est une extension du logement des résidents. À ce titre, il est le lieu où ses derniers s'expriment et portent leurs projets pour améliorer leur cadre de vie.

Photo  
Les Clichés Urbains



**3**  
résidences intergénérationnelles sont accompagnées par L'apes en 2020



Guyancourt  
78 → **84 logements**



Ivry-sur-Seine  
94 → **123 logements**



Chelles  
Trinquant  
77 → **173 logements**

## Cocoon'Âges Guyancourt

# 51

Ménages enquêtés  
sur 66 logements occupés

## Ivry Sur-Seine

# 25%

Ménages enquêtés  
sur 122 logements occupés

## Chelle Trinquand

# 110

Participants/mois  
entre juillet à septembre.  
Baisse de 40% par rapport  
à 2019

## Les résidences intergénérationnelles

# 12

Passages par jour à la  
**Maison des Projets**  
entre juin et septembre 2020

# 8

**Evènements conviviaux**  
jusqu'à 27 foyers

# 8

**Acteurs locaux rencontrés**  
2 associations locales, 6 services municipaux (culture, espace vert, école des parents, éducation, politique de la ville, centre social)

# 35

**Locataires référents**  
40 volants

# 30

**Ménages suivis individuellement**  
pendant le confinement de  
mars à juin 2020

# 9

**Acteurs locaux rencontrés**  
6 associations locales, 4 services municipaux (Direction vie associative, espace vert, politique de la ville, Maison de quartier, politique de la ville) Maraîcher de centre ville

# 15

**Commerçants mobilisés:**  
Livraison à domicile, Horaire aménagées, prise de commande par téléphone

# 7

**Locataire référents**  
40 volants

# 4

**Partenariats concrétisés**  
ESAT «La grande au bois», Opti'vélo, Les cuisines, Clinique astéopathique

# 5

**Clubs lancés**  
jardin, yoga, enfant-parent, trico

# 3

**Partenariats concrétisés**  
association «jardin passion partage», association «Régal», Agglomération de St-Quentin-en-Yvelines

# 8

**Clubs lancés**  
(jardin, activité créative, soutien scolaire, tricot, numérique) 3 clubs numériques: 2 whatsapp + 1 page facebook

# 4

**Partenariats concrétisés**  
association «proximité», association «Cyclofficine», Collectif «Ne Rougissez pas», Livraison à domicile de fruits et légumes frais

# 3

**Elus engagés sur le projet**  
Le maire: B.RABASTE  
11ème adjoint des liens intergénérationnelles: CAILLIS BRANDL  
1er adjoint Aux solidarités: C.BOISSOT

# 2

**Clubs lancés**  
Numérique, jardin prévue en 2021

# 03 Favoriser l'insertion et l'emploi des habitants

Erigère Cergy  
Les déterminés  
Photo Les clichés Urbains





Le lien emploi-logement est la raison d'être du groupe Action Logement. L'apes intervient aux côtés des filiales immobilières adhérentes pour agir et favoriser l'insertion sociale et économique des habitants, ainsi que de contribuer à l'emploi et au développement économique des territoires. Le soutien à l'implantation de structures de l'économie sociale et solidaire et le développement de lieux hybrides comme les tiers lieux contribuent à dynamiser économiquement les quartiers et à créer de l'emploi local. L'hyperproximité de L'apes et des bailleurs avec les publics éloignés des dispositifs institutionnels est un levier pour nouer des partenariats avec les acteurs de l'emploi et accompagner les locataires vers les dispositifs existants.

### 3.1 Agir aux côtés des publics jeunes et contribuer à l'égalité des chances

Ces chantiers éducatifs et d'insertion ont permis à plus de **300 jeunes de 18 à 30 ans** de s'inscrire dans un parcours, d'être accompagnés sur la durée par des éducateurs ou des conseillers en insertion et de bénéficier d'une bourse ou d'un salaire pour les aider dans cette année si particulière.



Lancer la vidéo de l'événement, scanner ou cliquer sur le QR code ci-dessus



Photo Evolukid



Développer l'accompagnement des problématiques sociales par la mise en place de projets à la croisée entre territoire et accompagnement social.

#### Bagneux, Chanteloup, Prè Saint-Gervais, (Seqens)

##### Ateliers Evolukid d'été : programmation et robotique

Août 2020 Premier atelier numérique avec Evolukid :

14 intervenants ont animé des ateliers sur 5 villes différentes (Bagneux, Chanteloup, Poissy, Prè Saint-Gervais, Goussainville) en pieds d'immeuble ou durant des temps festifs.

Ces ateliers ont attiré près de 480 participants qui ont pu découvrir la programmation informatique à l'aide de tablettes numériques pour les plus grands et de petites abeilles robotisées pour les plus petits. Ces ateliers permettent une ouverture vers le monde du numérique.



#### Suresnes (Seqens)

##### Chantier jeunes Covid 19

À la sortie du premier confinement, L'apes a mis en place en partenariat avec le club de prévention ASD, un chantier éducatif « spécial COVID » qui a eu lieu du 18 mai au 20 juin 2020.

5 jeunes suresnois ont été mobilisés pour la désinfection des halls, des cages d'escalier, des ascenseurs et pour rendre des services notamment aux personnes âgées.

Une rencontre a été organisée avec des élus de la ville de Suresnes, notamment avec Mme Muriel Richard, Première Maire-adjointe en charge de l'Education. A cette occasion, un diplôme a été remis aux jeunes qui ont participé au chantier.

En juillet, avec le Club de prévention ASD, un second chantier a été réalisé sur ce patrimoine. Mobilisant aussi 5 jeunes, il a permis de repeindre un parking souterrain de la résidence.



#### Trappes (Seqens)

##### Clean challenge «Ma cité va briller !»

Garges a lancé un défi à Trappes, relevé en septembre par les jeunes locataires : il s'agissait de rendre la ville plus belle et plus propre. Seqens et L'apes sont partenaires de cette initiative écologique responsable.



Lancer la vidéo de l'événement, scanner ou cliquer sur le QR code ci-contre



## 3.2 Faciliter les parcours d'insertion et de qualification pour aider les habitants à s'insérer dans l'emploi durable

Poursuivre le développement des clauses d'insertion volontaires et celles à venir dans le cadre des NPNRU :

L'apes a une mission d'assistance à maîtrise d'ouvrage pour la mise en œuvre des obligations en matière d'insertion dans le cadre des opérations de rénovation urbaine.

**25 705**  
heures d'insertion  
suivies au total  
en 2020

Seqens

**117%**  
soit **213**  
ETP

in'li

**106%**  
soit **11.5**  
ETP

### OBJECTIF

permettre aux habitants des quartiers en politique de la ville de s'inscrire dans des parcours menant vers l'emploi durable. Le premier programme de rénovation urbaine touchant à sa fin, le taux de réalisation par rapport à l'obligation de 5 % demandé par l'ANRU a été dépassé

Dans le cadre des Nouveaux Programmes Nationaux de Rénovation Urbaine (NPNRU), L'apes a participé à la rédaction des chartes locales d'insertion.

En plus de l'obligation d'insertion dans le cadre de l'ANRU, L'apes a mis en place et suivi des **clauses d'insertion volontaires** pour Seqens tout au long de l'année 2020.

→ En 2020, le 1er suivi des clauses a été réalisé à Bagneux dont 324 heures d'insertion réalisées.

→ Politique patrimoniale : 20831 heures d'insertion ont été suivies (soit environ 7.4 ETP) par L'apes sur 17 opérations (réhabilitations, constructions neuves et démolitions)

→ GUP : environ 500 heures ont été réalisées par des structures insertion par activité économique pour du ramassage de papier ou nettoyage d'espaces extérieurs.

→ Marchés des espaces verts : environ 3000 heures ont été réalisées. En 2020 L'apes a accompagné Seqens dans le sourcing des structures d'insertion espaces verts et dans le renouvellement de ses 10 marchés réservés en insertion.

→ Formation Ecoles des gardiens : 12 stagiaires en contrat de professionnalisation pendant 12 mois pour être formés au CAP gardien d'immeuble dont 1 050 heures réalisées en entreprises par des stagiaires en immersion auprès des gardiens tuteurs Seqens, in'li, Erigère et 3F.



Développer des parcours de formation vers l'emploi durable :

### Pantin (Seqens, in'li, Erigère)

#### L'École des gardiens

En 2020, Seqens, in'li, Erigère et 3F ont poursuivi leur engagement pour la formation en alternance au métier de gardien d'immeuble dans le cadre de L'école des gardiens des filiales immobilières d'Action Logement sur un patrimoine de Seqens à Pantin. Une troisième promotion a été diplômée cette année. Douze demandeurs d'emploi ont été formés au CAP gardien d'immeuble. En fin d'année, les sociétés Seqens, in'li et Erigère se sont engagées dans une nouvelle promotion et accueillent 12 demandeurs d'emploi salariés du PôleS en immersion sur site auprès des bailleurs partenaires.

**ALINOV**  
LE FONDS D'INNOVATION  
D'ACTION LOGEMENT IMMOBILIER

les  
entreprises  
sociales  
pour  
l'habitat



### Villejuif (Seqens)

#### Renaissance

Le projet Renaissance initie une démarche de développement durable en proposant une alternative écologique, responsable et solidaire à la destruction des stocks des maisons de couture. L'atelier de couture s'est installé en 2019 dans un local mis à disposition par Seqens dans la Cité du Vercors à Villejuif. Co-construit avec L'apes, le projet Renaissance mobilise des associations agréées « Atelier Chantier Insertion » pour le recrutement des locataires en insertion sur le patrimoine de Seqens. L'objectif est d'initier des demandeurs d'emploi aux techniques et savoir-faire des plus grandes maisons de couture, sous la direction artistique de Philippe Guilet. Le projet a accueilli pendant 5 mois 13 personnes pour créer une collection upcyclée de prêt-à-porter haut de gamme.

La promotion 2019-2020 a mobilisé 13 candidats, dont 2 issus de la résidence du Vercors, qui ont par la suite créé leur propre marque de vêtements. De nombreux bénévoles locataires ont également participé.

La première collection Renaissance a été présentée au public en février 2020 lors d'un défilé à l'Institut du Monde Arabe.

Le 4 septembre 2020, Valérie Pécresse, Présidente de la Région Ile-de-France a visité l'atelier.

les  
entreprises  
sociales  
pour  
l'habitat

RENAISSANCE



Photo Renaissance

### 3.3 Développer les opportunités d'emploi et de création d'activités génératrices de revenus



#### Cergy (Erigère)

##### Les Déterminés

L'apes a accompagné Erigère dans la mise en œuvre du projet « Accélérateur entrepreneurial » à Cergy en partenariat avec l'association Les Déterminés. Un espace dédié au co-working, à l'accompagnement et à la formation pour des porteurs de projets du territoire de Cergy-Pontoise a été aménagé par Erigère avec l'appui de L'apes. Fort de son partenariat avec les différents acteurs locaux de l'emploi (missions locales, service emploi municipal, services de prévention spécialisée, centres socio-culturels mais aussi avec les structures locales de l'emploi et de l'insertion), L'apes a identifié des futurs candidats. Cet espace a été inauguré le 15 octobre 2020 et accueille désormais 17 porteurs de projets.



Photo  
Les Clichés Urbains

#### Pontault Combault (Seqens)

##### Territoires Zéro Chômeur

Le projet «Territoires Zéro Chômeurs» se développe à Pontault Combault avec le soutien de L'apes et de Seqens mobilisant une cinquantaine de chômeurs âgés de 40 à 60 ans avec en moyenne quatre ans et demi de chômage derrière eux. L'association « La Boîte à emploi », structure chargée de porter avec la ville le projet a été créée et est accueillie sur le patrimoine de Seqens. L'apes accompagne le projet pour développer une conciergerie dotée de multiples services dans le quartier de l'Ocil et d'un lieu de restauration à bas prix.



Photo  
ATP Com et Conseils



#### ACI (in'li)

##### Commande de masques en tissu

Dans le cadre du premier déconfinement, les Ateliers Franciliens Du Textile et l'atelier Mode estime, structures d'insertion, ont été mobilisés par L'apes pour confectionner des masques destinés aux équipes d'in'li, répondant aux critères AFNOR.



## 04 Mettre l'humain au coeur des transformations urbaines

Seqens  
Villeneuve-la-Garenne  
Julio BITTENCOURT,



L'apes accompagne les bailleurs et l'inscription de leurs projets patrimoniaux au sein des dynamiques des territoires.

#### En favorisant le mode projet, L'apes :

- réalise des diagnostics partagés permettant d'avoir une compréhension globale des modes de fonctionnement urbains et sociaux afin d'éclairer les choix stratégiques des bailleurs ;
- met en place des plans d'actions adaptés en mobilisant l'ensemble des métiers concernés en interne et avec les acteurs des territoires.

## 4.1 Améliorer la tranquillité résidentielle

Dans le cadre de ses missions d'accompagnement du bailleur sur les problématiques de tranquillité résidentielle, L'apes est intervenue sur 70 communes d'Île-de-France. L'apes a participé à 39 instances partenariales. Lieu d'échanges, ces instances permettent de renforcer le partenariat opérationnel afin de trouver des solutions adaptées aux différents sites.

L'apes a participé à :

**18** CLSPD

**ALITRANQUIL** outil d'aide à la décision, ce nouvel observatoire de la tranquillité remplace l'ancienne version « Alcyon ». Il s'agit d'un outils de remontée et de consolidation des faits relatifs à la sécurité et à la tranquillité, signalés par le personnel de proximité.

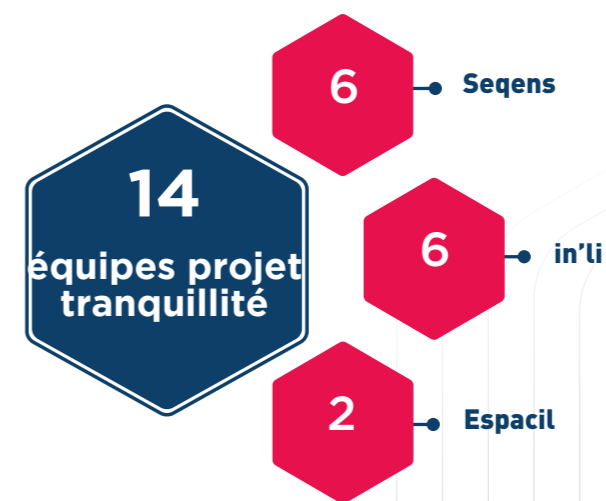
L'apes a accompagné In'li dans le déploiement de son plan tranquillité. Dans ce cadre l'observatoire Alitranquil a été mis en place sur le patrimoine de la Direction Immobilière de Seine-Saint-Denis pour une première phase test. Après cette première phase concluante, grâce à la mobilisation du personnel de proximité, l'outil sera déployé à l'ensemble des directions immobilières (QWACIO) au premier semestre 2021.

**22** Cellules de sécurité



Afin de reconquérir la qualité de vie et de service, réduire le vandalisme, réduire le sentiment d'insécurité, sécuriser les personnels de terrain et pérenniser le patrimoine, L'apes accompagne les bailleurs dans la mise en place d'équipes projets tranquillité.

Ont bénéficié de ce dispositif en 2020 :



### Diagnostics sûreté

Dans le cadre des équipes projets tranquillité, des diagnostics sûreté ont été déployés sur les sites pour résoudre les problématiques de tranquillité résidentielle, les diagnostics tranquillité ont pour objectif d'établir des plans d'actions incluant des recommandations de sûreté globale :

- Réaliser un bilan sûreté bâtementaire (halls, parking et abords), améliorer l'aménagement du site : accès piétons et véhicules, la fréquentation ou le partage des espaces, la fluidité des déplacements, la surveillance naturelle, la lisibilité des espaces, la conception du bâti et des locaux communs, l'éclairage, la végétation...
- Proposer des préconisations techniques et de prévention situationnelle : les équipements à mettre en place pour renforcer le contrôle d'accès aux halls et aux parkings ; des systèmes à mettre en place pour surveiller le site et les détournements d'usages (vidéosurveillance).
- Pérenniser les préconisations : déployer des procédures, renforcer les actions de développement social et urbain et le partenariat.

## 4.2. Accompagner les bailleurs dans la requalification de leur patrimoine

L'apes propose des « Fonctionnements Equipe Projet » sur les sites rencontrant des difficultés complexes nécessitant d'appréhender de façon transversale et commune le fonctionnement social, urbain, patrimonial d'un site et définir un plan d'action adapté.

Les projets d'envergure (NPNRU, grands projets) présentant des enjeux considérables pour les bailleurs, nécessitent de mener une réflexion au regard de leurs spécificités, en incluant notamment les éléments sociaux et le fonctionnement urbain. La place du développement social et urbain est essentielle pour pérenniser ces investissements. Ainsi, L'apes

investit le volet humain pour une réussite des projets de requalification urbaine et patrimoniale, NPNRU et grands projets ; elle développe des projets d'occupation transitoire, la préfiguration de nouveaux lieux de vie collective et développe un plan d'action de gestion de l'attente.

L'apes a accompagné les équipes des bailleurs sur le volet humain de ces projets en intervenant en 2020 sur :

Par sa connaissance fine des territoires et une méthodologie de travail en mode « projet », L'apes apporte, durant toutes les étapes des projets, un regard à la croisée de l'urbain et de l'humain.

### Accompagnement social de chantier

Les travaux de réhabilitation en milieu occupé, menés parfois dans le cadre de projet de rénovation urbaine de grande ampleur, dans lequel se côtoient et s'entremêlent plusieurs chantiers, peuvent être vécus comme une période difficile, génératrice de troubles et d'inquiétudes, notamment pour les locataires les plus fragiles. C'est pourquoi, ils peuvent nécessiter la mise en place d'un accompagnement spécifique de L'apes.

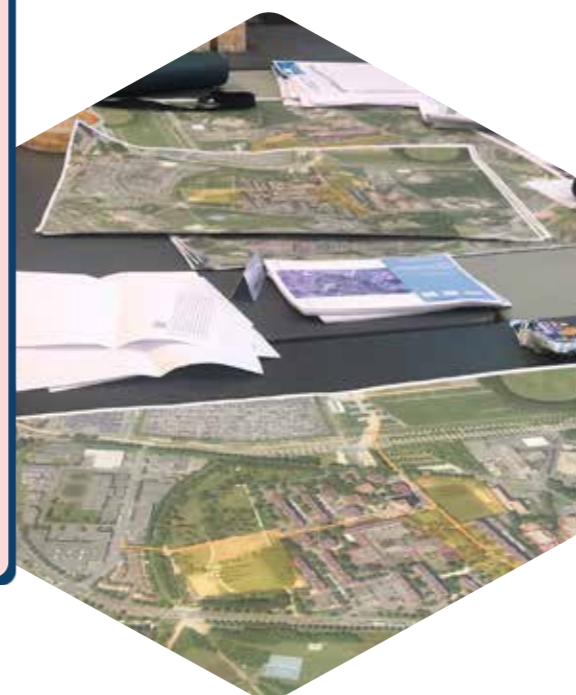


### Valenton (Seqens)

#### Projet de renouvellement urbain (NPNRU)

Dans le cadre du projet de renouvellement urbain du quartier La Lutèce à Valenton, des ateliers de concertation ont été organisés autour du « jeu de l'aménageur » : en présence de l'équipe municipale, de Seqens, L'apes et de l'agglomération, les habitants ont pu se mettre à la place des urbanistes le temps d'une matinée et imaginer les aménagements de leur futur quartier.

Dans l'attente de l'arrivée des travaux, L'apes a appuyé les équipes de Seqens dans la rédaction et le déploiement d'un journal dédié aux locataires de la Lutèce. Ce journal, qui sera diffusé tous les trimestres, permet à Seqens et L'apes de favoriser la proximité avec les habitants en vue du futur projet. Il aborde tous les aspects du quotidien, allant de la gestion de proximité aux actualités relatives au projet ANRU, en passant par la programmation des actions de lien social et d'animations du quartier.



29  
grands projets  
accompagnés  
dont 19 NPNRU

10  
missions  
d'accompagnement  
social de chantier

L'apes a accompagné le bailleur Seqens dans les travaux de réhabilitation de ces patrimoines en milieu occupé.

Cet accompagnement a pu prendre plusieurs formes et a été adapté en fonction des besoins du territoire :

- Tenue de permanences individuelles ou/et ateliers collectifs en pied d'immeuble
- Mise en place d'un logement de courtoisie
- Mission de déplacement de meubles pour les ménages fragiles et isolés
- Mise en place d'ateliers de concertation et d'information sur les usages des nouveaux équipements (Maîtrise des consommations / nouveaux équipements sur les résidences...).

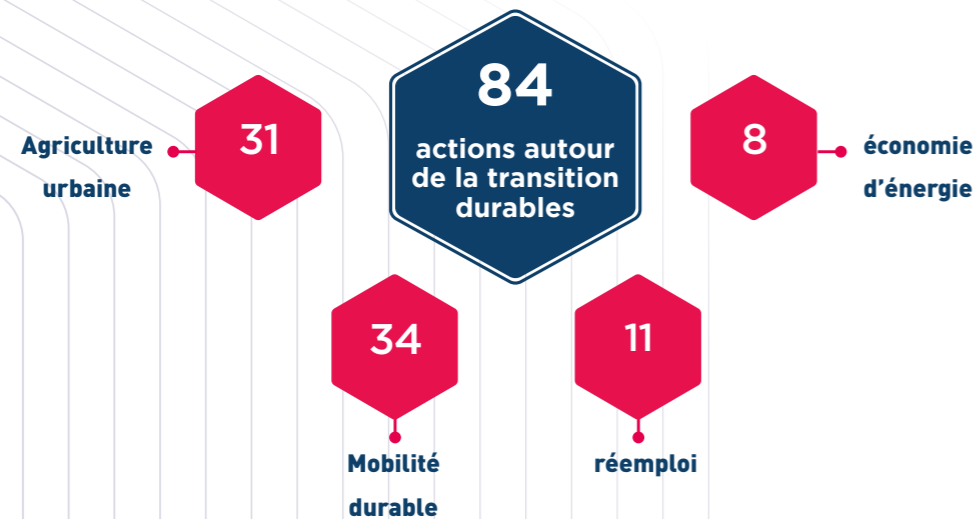


### Carrières-sur-Seine (Seqens)

Seqens est engagée dans un projet ambitieux de requalification de son patrimoine à Carrières-sur-Seine (542 logements). Avec L'apes, Seqens a développé un projet mémoire pour accompagner les locataires dans l'appropriation des transformations en cours. Des équipements sportifs ont été installés à l'issue d'une concertation avec les habitants et un City Parc a été inauguré en présence du maire en mars 2020 juste avant le confinement. A cette occasion, le projet mémoire a été restitué sous la forme d'une exposition photos montrant l'évolution du quartier. Cette inauguration a été l'occasion d'un événement convivial autour d'un tournoi de foot entre équipes du bailleur, de la ville et les jeunes locataires.

## 4.3. Associer les habitants à la transition écologique pour des Villes Durables

Suite aux périodes de confinement et la présence permanente du coronavirus dans notre quotidien, nous avons été sensibilisés à l'importance de l'environnement pour notre équilibre psychologique ainsi que l'importance des circuits courts dans notre alimentation.



La multiplication des initiatives individuelles pour la mise en place de petits potagers durant cette période montre l'intérêt des Français pour le jardinage à des fins alimentaires et économiques.

L'obligation pour chacun de rester chez soi a engendré des volumes conséquents d'objets à traiter. Souvent considérés comme des encombrants, la prise de conscience de la possibilité d'une « seconde vie » de nos objets abandon-

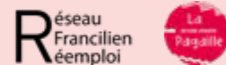
nés, au-delà du geste pour la planète, est une économie significative pour les ménages. C'est ainsi que 7 ressourceries éphémères ont pu se tenir, sur des périodes de 4 semaines avec des collectes en pied d'immeuble et des ateliers de



### Vitry (in'li)

#### Ressourcerie éphémère

Ressourcerie éphémère, collectes et boutique sur la résidence au sein du Centre Social des Portes du Midi sur le patrimoine in'li à Vitry en partenariat avec le centre social, la recyclerie La Pagaille, la Friperie Solidaire et le REFER. Des ateliers d'autoréparation de vélos étaient également proposés durant les créneaux de collecte.



sensibilisation au réemploi (auto réparation et récupération de vélos, atelier sur le gaspillage alimentaire, atelier de réparation de petits électroménagers...) et une boutique solidaire pour finaliser l'action. Ces boutiques sont l'occasion de mettre en vente, à des prix plus qu'attractifs, les objets récoltés sur le quartier.



### Sceaux (Seqens)

#### Ilot so vélo

Sustainable Mobilities et Cocyclette ont proposé à Seqens d'étudier la possibilité de faire évoluer les locataires dans leurs modes de déplacement, en particulier en faveur de la pratique du vélo. Partant d'une étude systémique, ce projet vise à lever les freins psychologiques à la pratique du vélo chez les locataires du logement social.

Seqens a mandaté L'apes pour mettre en œuvre ce projet sur le site des Mésanges en pleine opération démolition-reconstruction au sein d'un éco-quartier. Outre l'enquête auprès des locataires, plusieurs événements « vélo » (balades, ateliers auto-réparations, conseils mobilité) ont été organisés en pied d'immeuble et des aménagements (installation pompes et totem à outils) ont été réalisés dans les locaux vélos. L'action va se poursuivre en 2021 avec le déploiement du dispositif sur d'autres patrimoines.



### Bagneux (Seqens)

#### Enquête énergie : maîtrise des charges

Dans le cadre du NPNRU de Bagneux et de la réhabilitation thermique de l'immeuble Chopin sur le quartier Pierre Plate, L'apes est intervenue pour sensibiliser les 123 locataires concernés. A la demande de Seqens, L'apes a sollicité son partenaire Ecogestik pour réaliser cette sensibilisation. **70 %** des locataires ont participé à cette enquête, **soit 86 locataires sur 123.**



**Saisir l'opportunité des réhabilitations énergétiques et des nouvelles constructions pour associer les locataires et accompagner les nouveaux usages liés aux bâtiments économes et producteurs d'énergie.**

# 5 Développer des réponses aux nouveaux enjeux sociaux



La Carèneva, Segens  
Julia Bittencourt

L'évolution ces dernières années du modèle HLM le spécialise vers l'accueil de ménages dit prioritaires. La fragilisation économique d'une part importante des locataires présents et entrants risque de s'amplifier avec la crise sanitaire et économique, quel que soit le secteur immobilier concerné et risque d'impacter le recouvrement des loyers. Cela nécessite d'aller au-devant des locataires pour anticiper et prévenir de plus grandes difficultés. La complexité et la diversité des nouveaux enjeux sociaux, dans un contexte de raréfaction des ressources publiques, nous incitent à être inventifs, à expérimenter pour apporter des réponses aux multiples situations auxquelles sont confrontées les équipes des bailleurs.

## 5.1 Promouvoir l'inclusion numérique



### Pontoise (Erigère)

#### "Pand@" l'espace numérique

L'apes a accompagné Erigère pour développer avec le PIMMS (point d'information médiation multi services) un dispositif d'inclusion numérique pour les locataires qui ne maîtrisent pas l'outil informatique ou n'en sont pas équipés. « Le Pand@ » un espace d'accueil et d'accompagnement aux démarches numériques est ouvert à Marcouville.

PIMMS  
CERGY



Photo Erigère

L'apes accompagne les bailleurs pour développer des espaces numériques de proximité et promouvoir l'inclusion numérique.

En 2020, L'apes a lancé une démarche d'inclusion numérique avec le Hub Francil'in sur les patrimoines de Segens, In'li et Erigère situés à Cergy-Pontoise, Bagneux, Rueil-Malmaison, Valenton, Epinay-sur-Seine et Pantin.

Financée via le fonds ALINOV d'Action Logement Immobilier, cette démarche a pour vocation de répondre aux difficultés rencontrées par une partie importante des locataires du logement social face à la dématérialisation des

services publics et privés. Elle vise à **diagnostiquer l'offre de médiation numérique en proximité des patrimoines des bailleurs** adhérents de L'apes et à la structurer en fonction des besoins et des ressources du territoire.

Pour mener à bien cette démarche, L'apes a mis en contact le hub Francil'in avec les services municipaux concernés et les structures partenaires des territoires.

L'apes vise ainsi à **développer l'offre de médiation numérique pour les locataires en créant si besoin en hyper-proximité des points d'accès au numérique.**



## 5.2. Développer des solutions pour les habitants les plus fragiles



### Chanteloup-les-Vignes (Seqens)

#### Le «Bus santé femmes»

En juin 2020 à Chanteloup-Les-Vignes, L'apes a accompagné le « Bus Santé Femmes », un projet d'innovation sociale permettant aux femmes les plus isolées de rompre la solitude et de créer du lien social.

Le Bus Santé Femme est un bus itinérant à vocation sociale et sanitaire. Financé par le département des Hauts-de-Seine, le département des Yvelines et la Région Ile-de-France, sa mise en œuvre se fait en partenariat avec le Conseil national de l'Ordre des médecins, l'Ordre des avocats des Hauts-de-Seine, l'Ordre des avocats des Yvelines et la police.

Sur l'impulsion de L'apes, Seqens a été associé à ce nouveau dispositif itinérant, garant d'un véritable anonymat dans l'accompagnement personnel, qui a pour mission de répondre aux besoins spécifiques des femmes les plus vulnérables : prévention santé, dépistages, entretiens psychologiques, prévention des violences, accès aux droits, sécurité, accompagnement de la vie quotidienne. Cette action a sollicité une permanence de 2 jours de L'apes avec la responsable du service sociale de Seqens DD78 sur toutes les questions relatives au logement.



L'année 2020 a été marquée par deux périodes de confinement en raison de la crise sanitaire liée à la Covid 19. L'apes a accompagné les bailleurs durant cette période en faisant le lien sur les territoires avec les structures, associations, et services de proximité vers lesquels les locataires les plus fragiles pouvaient être orientés afin de lutter contre l'isolement et la précarité sociale.

A titre d'exemple, une action innovante sur le patrimoine d'in'li à Aulnay Sous-Bois autour de la prévention des impayés a été menée dans le courant du 3ème trimestre 2020.



### Aulnay-sous-Bois (in'li)

#### Prévention précoce des expulsions locatives

L'association VoisinMalin en partenariat avec La Direction de la Prévention de l'Action Sociale (DPAS) du département de Seine-Saint-Denis et le bailleur in'li, accompagné de L'apes a mis en place une expérimentation qui vise à renforcer l'information de 250 ménages résidant sur le territoire d'Aulnay-Sous-Bois, par une action de « porte à porte » dans le cadre de la prévention précoce des expulsions locatives. Les objectifs opérationnels de la mission étaient de :

- Ouvrir une discussion sur le sujet avec les familles
- Rassurer sur le fait que cela peut arriver à n'importe qui mais qu'il faut réagir
- Expliquer simplement les étapes et ce qu'il y convient de faire
- Orienter vers les services compétents

L'apes ainsi que les équipes de gestion et du service social d'in'li ont été fortement impliquées dans la création du questionnaire et des réponses à apporter aux locataires sur le rôle du bailleur, son service social et comment les joindre.

Sur les 112 locataires ciblés, 85 locataires ont été sensibilisés sur la question de l'impayé de loyers.



## 5.3 L'apes, un Do tank

Ce **do tank** - espace d'échange, de partage de pratique et de diffusion d'une culture commune autour de la cohésion sociale - vise à davantage d'efficacité et de créativité pour développer des réponses aux besoins sociaux, adaptées aux territoires.

### 1. Echanges de pratiques et capitalisation d'expériences



#### Guide et atelier «concertation»

L'apes a organisé en décembre 2020 un atelier sur le thème de la concertation qui a réuni une quarantaine de participants. Ce fut l'occasion de présenter le guide de la concertation réalisé par L'apes auprès de ses adhérents. Ce guide « ne propose pas de solutions clés en main car toute démarche de concertation répond à un contexte et à des enjeux bien particuliers.

Il apporte une méthode pour mener à bien un processus de concertation dans le cadre de l'activité des bailleurs adhérents de L'apes.



Lancer un extrait de l'atelier, scanner ou cliquer sur le QR code ci-contre



### 2. Accompagner la compréhension des dynamiques sociales au travers de recherches actions

L'apes mobilise des étudiants et des laboratoires universitaires pour mieux comprendre les enjeux sociétaux et développer des réponses opérationnelles adaptées :

- Recherche action « étude jet par les fenêtres»
- Recherche action «mécanique de rue»
- Recherche action «Mon quartier, mes voisins» :

Elle a participé à un projet de recherche de grande envergure mené en partenariat avec l'Union Sociale pour l'Habitat conduit depuis 2017 par une équipe de chercheurs du CNRS, de l'Ined et de l'ENTPE sur les formes contemporaines



### Plaine commune, (interbailleurs)

#### Étude jet par les fenêtres

La coordination inter-bailleurs de Plaine Commune a demandé à L'Atelier de Recherches En Sciences Sociales (ARESS) rattaché à la Fondation Maison des Sciences de l'Homme, de mener une recherche-action intitulée : « Phénoménologie du débarras des ordures ménagères depuis le haut, sur le territoire de Plaine Commune (PHENDOM) ». Cette recherche-action a été réalisée pendant 2019 et finalisée en 2020 et cherchait à objectiver le phénomène de jet de déchets par les fenêtres et à formaliser des recommandations que les bailleurs et Plaine Commune pourront adopter.





des relations de voisinage dans différents types de quartiers : communes rurales, quartiers périurbains, de grands ensembles, de mixité sociale programmée, quartiers populaires, gentrifiés ou bourgeois de ville-centre, des régions parisienne et lyonnaise. Intitulé « Être voisin(s) : espaces résidentiels et liens sociaux aujourd'hui », les résultats de ce projet de recherche seront restitués en juin 2021.



Télécharger le résultat de l'enquête, scanner ou cliquer sur le QR code ci-contre



### Bagneux, Villetaneuse (Seqens, in'li)

#### Recherche action sur la mécanique de rue

À la suite des ateliers mécanique « Premier entretien » mis en place depuis 2019 avec le garage solidaire Essonne Mobilités (Lauréat 2019 des Rencontres du développement social), une étude sur la mécanique de rue à Bagneux et à Villetaneuse a été lancée en 2020 en partenariat avec le master 2 Urbanisme et Aménagement de l'Université Paris 1 Panthéon Sorbonne. En atelier professionnel pendant plusieurs mois, les 5 étudiants ont rendu un rapport qui a permis de dégager des pistes d'actions opérationnelles en matière de mobilité, de gestion urbaine de proximité et d'insertion par l'activité économique.

Sur la base de ce rapport, L'apes a proposé au fonds Alinov d'Action Logement Immobilier un projet autour de la mobilité et de la mécanique de rue. Retenu, ce projet sera mis en place en 2021 en partenariat avec les garages solidaires Mobilhub et Essonne Mobilités et les Régies de quartier de Bagneux et Villetaneuse.

### 3. Mutualisation de moyens au service de projets transverses

L'apes développe des projets transverses au service de ses adhérents pour améliorer la vie de leurs locataires :

Ainsi en 2020, L'apes a obtenu les subventions par Alinov du projet *La récré* (application pour favoriser l'entraide parentale de proximité) qui se déploiera en 2021. Ce projet a également obtenu l'appui de l'AFNIC (L'Association Française pour le Nommage Internet en Coopération).

**la récré**  
Réinventer le quotidien des parents



# 06 Annexes

# annexes

## Annexe 1

Les quartiers prioritaires de la ville sur lesquels L'apes est intervenue en 2020

35

## Annexe 2

Les villes d'intervention de L'apes en 2020

37

## Annexe 3

Les sites d'intervention de L'apes inscrits dans le Nouveau Programme de Renouvellement Urbain

38

## Annexe 4

Membres du Conseil d'Administration en 2020

39

## Annexe 5

Représentation de L'apes dans diverses associations

39

## Annexe 1

### Les quartiers prioritaires de la ville sur lesquels L'apes est intervenue

QPV	Nb de logements	QPV	Nb de logements
<b>75</b>	<b>127</b>	<b>Sainte Geneviève des Bois</b>	<b>258</b>
<b>Paris</b>	<b>127</b>	Sainte Geneviève des Bois	258
Grand Belleville	127	<b>Viry Chatillon</b>	<b>60</b>
		La grande borne Le plateau	60
<b>77</b>	<b>565</b>	<b>92</b>	<b>3237</b>
<b>Noisiel</b>	<b>289</b>	<b>Asnières sur Seine</b>	<b>1149</b>
Les Deux Parcs - Luzard	289	Hauts d'Asnières	1149
<b>Melun</b>	<b>71</b>	<b>Bagneux</b>	<b>695</b>
L'Almont	71	Cité des musiciens	695
<b>Moissy-Cramayel</b>	<b>16</b>	<b>Gennevilliers</b>	<b>606</b>
Lugny Maronniers- Résidence du parc	16	Grésillons - Voltaire 1 - Gabriel Péri	42
<b>Savigny-le-Temple</b>	<b>189</b>	Les Agnettes	166
Centre-Ville- Quartier de l'Europe	189	Les Courtilles	398
		<b>Nanterre</b>	<b>314</b>
<b>78</b>	<b>2793</b>	Université.2	314
<b>Carrières s/Seine</b>	<b>620</b>	<b>Villeneuve la Garenne</b>	<b>473</b>
Alouettes	620	Aire 2029 Quartiers sud	473
<b>Chanteloup les Vignes</b>	<b>220</b>	<b>93</b>	<b>7711</b>
Noe Feucherets	220	<b>Aubervilliers</b>	<b>881</b>
<b>Elancourt</b>	<b>464</b>	Franc Moisin Cosmonautes-	
Petit Près Sept Mares	464	Cristino Garcia Lan	881
<b>La Verrière</b>	<b>617</b>	<b>Aulnay</b>	<b>263</b>
Bois de l'Etang	617	Les Beaudottes	263
<b>Maurepas</b>	<b>207</b>	<b>Bagnole</b>	<b>165</b>
Friches	207	Le Plateau - Les Malassis -	
<b>Poissy</b>	<b>230</b>	La Noue	165
Beauregard	230	<b>Bobigny</b>	<b>290</b>
<b>Trappes</b>	<b>405</b>	Salengro Gaston Roulaud Centre-ville	290
Merisiers-Plaine de Neauphle	405	<b>Clichy-sous-Bois</b>	<b>190</b>
		Clichy-sous-Bois 01	190
<b>91</b>	<b>2496</b>	<b>Epinay sur Seine</b>	<b>880</b>
<b>Bures les Ulis</b>	<b>525</b>	Centre	671
Bures 01	267	La Source-Les Presles	209
Bures 05	258	<b>La Courneuve</b>	<b>692</b>
<b>Courcouronnes</b>	<b>270</b>	Franc Moisin Cosmonautes-	
Le Canal	270	Cristino Garcia Lan	692
<b>Etampes</b>	<b>240</b>	<b>Le Blanc Mesnil</b>	<b>1252</b>
Plateau de guinette	240	Secteur Nord Pont Yblon	1252
<b>Evry</b>	<b>604</b>	<b>Le Pré St Gervais</b>	<b>99</b>
Les Aunettes	85	Sept Arpents-Stalingrad	99
Les Passages	59	<b>Montreuil</b>	<b>418</b>
Pyramide Bois sauvage	460	Bel Air - Grands Pêcheurs - Ruffin-	
<b>Massy</b>	<b>440</b>	Le Morillon	210
Opéra	440	Jean Moulin-Espoir	71
<b>Saint Michel sur Orge</b>	<b>99</b>	Le Plateau - Les Malassis - La Noue	65
Saint Michel sur Orge 03	99		

QPV	Nb de logements
Trois Communes - Fabien	72
<b>Neuilly sur Marne</b>	<b>142</b>
Val coteau	142
<b>Noisy le Grand</b>	<b>199</b>
Mont d'Est - Palacio	48
Pavé neuf	151
<b>Pantin</b>	<b>267</b>
Quatre Chemins	267
<b>Pierrefitte</b>	<b>168</b>
Pierrefitte 01	168
<b>Romainville</b>	<b>84</b>
Trois Communes - Fabien	84
<b>Saint Denis</b>	<b>109</b>
Grand Centre - Sémard	109
<b>Saint Ouen</b>	<b>139</b>
Cordon	10
Michelet-Les Pucés-De bain	129
<b>Stains</b>	<b>111</b>
Centre élargi	111
<b>Villepinte</b>	<b>107</b>
Parc De La Noue - Picasso -	
Pasteur-Europe	107
<b>Villetaneuse</b>	<b>1255</b>
Villetaneuse 01	273
Villetaneuse 02	123
Villetaneuse 04	210
Villetaneuse 05	63
Villetaneuse 06	161
Villetaneuse 08	126
Villetaneuse 11	121
Villetaneuse 12	147
Villetaneuse 14/2	19
Victor Jara	12
<b>94</b>	<b>3290</b>
<b>Fresnes</b>	<b>287</b>
Fresnes 01	45
Fresnes 02	160
Fresnes 03	82
<b>Ivry</b>	<b>306</b>
Ivry 05	153
Ivry 03	119
Ivry Paul Gauguin	34
<b>L'Hay les Roses</b>	<b>1187</b>
L'hay les roses 01	365
L'hay les roses 02	387
L'hay les roses 03	435
<b>Saint Maur des Fossés</b>	<b>69</b>
Debussy St Maur des fossés	69
<b>Valenton</b>	<b>630</b>
Valenton 01	630
<b>Vitry</b>	<b>811</b>
Vitry 03	512
Vitry 04	299

QPV	Nb de logements
<b>95</b>	<b>5427</b>
<b>Cergy</b>	<b>958</b>
Axe Majeur Horloge	807
La Sébille	151
<b>Franconville</b>	<b>800</b>
Bas des Aulnaies-Carreux Fleuris-Fontaine Ber	460
Mare des Noues	340
<b>Goussainville</b>	<b>400</b>
Grandes bornes élargies	400
<b>Montigny les Cormeilles</b>	<b>192</b>
Les Frances	192
<b>Pierrelaye</b>	<b>33</b>
Pierrelaye Louise Aubin	33
<b>Pontoise</b>	<b>1726</b>
Louvrais	911
Marcouville	815
<b>Sannois</b>	<b>322</b>
Bas des Aulnaies-Carreux Fleuris-Fontaine Ber	322
<b>Sarcelles</b>	<b>715</b>
Rosiers Chantepie	175
Les Lochères	540
<b>Vauréal</b>	<b>281</b>
Les Toupets cote des Carrières	281
<b>Total Ile-de-France :</b>	<b>25646</b>
<b>89</b>	<b>1000</b>
<b>Sens</b>	<b>1000</b>
Arènes - Champs Plaisants	1000
<b>Hors Ile de France :</b>	<b>1000</b>

## Annexe 2

### Les villes sur lesquelles L'apes est intervenue de façon prioritaire

- Asnières-sur-Seine
- Athis-Mons
- Aubervilliers
- Aulnay-sous-Bois
- Bagneux
- Bagnolet
- Beaumont-sur-Oise
- Bessancourt
- Bezons
- Bobigny
- Bouffémont
- Bourg-la-Reine
- Brétigny-sur-Orge
- Carrières-sous-Poissy
- Carrières-sur-Seine
- Cergy
- Chante-loup-les-Vignes
- Châtenay-Malabry
- Châtillon
- Chelles
- Clichy-sous-Bois
- Coignières
- Créteil
- Deuil-la-Barre
- Draveil
- Ecquevilly
- Égly
- Élancourt
- Épinay-sur-Seine
- Éragny
- Étampes
- Évry-Courcouronnes
- Fontenay-sous-Bois
- Fosses
- Franconville
- Fresnes
- Gagny
- Garges-lès-Gonesse
- Gennevilliers
- Gif-sur-Yvette
- Goussainville
- Guyancourt
- Igny
- Ivry-sur-Seine
- Joinville-le-Pont
- La Courneuve
- La Verrière
- Le Blanc-Mesnil
- Le Pecq
- Le Plessis-Robinson
- Le Pré-Saint-Gervais
- Les Lilas
- Les Mureaux
- Les Ulis
- Levallois-Perret
- L'Haÿ-les-Roses
- Limeil-Brévannes
- Livry-Gargan
- Louvres
- Maisons-Alfort
- Massy
- Maurepas
- Melun
- Moissy-Cramayel
- Montigny-lès-Cormeilles
- Montreuil
- Montrouge
- Nanterre
- Neuilly-sur-Marne
- Noisy-le-Grand
- Pantin
- Paris
- Pierrefitte-sur-Seine
- Pierrelaye
- Poissy
- Pontault-Combault
- Pontoise
- Romainville
- Rueil-Malmaison
- Saint-Denis
- Sainte-Geneviève-des-Bois
- Saint-Germain-en-Laye
- Saint-Maur-des-Fossés
- Saint-Michel-sur-Orge
- Sannois
- Sarcelles
- Savigny-le-Temple
- Savigny-sur-Orge
- Sceaux
- Soisy-sous-Montmorency
- Stains
- Suresnes
- Survilliers
- Torcy
- Trappes
- Valenton
- Vauréal
- Versailles
- Villejuif
- Villeneuve-la-Garenne
- Villepinte
- Villetaneuse
- Viry-Châtillon
- Vitry-sur-Seine

## Annexe 3

### Les sites d'intervention de L'apes inscrits dans le Nouveau Programme de Renouvellement Urbain

- Aulnay-sous-Bois (Aulnay-sous-Bois 01)
- Bagneux (Bagneux Les Musiciens)
- Bagnole (Bagnole Blanqui)
- Ecquevilly (Le Petit Parc)
- Franconville (Résidence de L'Hosteller)
- La Courneuve (La Courneuve 06)
- La Verrières (Le Bois de L'Etang)
- Le Blanc-Mesnil (Le Blanc Mesnil 06/1)
- Pontoise (Les Hauts de Marcouville)
- Sannois (Les carreaux fleuris)
- Sarcelles (Les Lochères),
- Savigny-le-Temple (Savigny-le-Temple 06)
- Villetaneuse (Villetaneuse 01)
- Vitry-sur-Seine (Vitry-sur-Seine 03)

## Annexe 4

### Membres du Conseil d'Administration de L'apes en 2021

**M. Benoit OLLIVIER**  
Président de L'apes  
Action Logement Immobilier  
**M. Pascal VAN LAETHEM -**  
Vice-Président  
**Mme Corinne PIRLOT-FAGES -**  
Trésorière  
**Mme Elisabeth NOVELLI**  
Secrétaire

**M. Antoine PINEL**  
in'li  
**M. Stanilas JOBBE-DUVAL**  
Erigère  
**M. Franck PLUCHE**  
Espace Habitat  
**Mme Morgane LE BERRE**  
Seqens  
**Mme Béatrice GAULARD**  
Habellis

**Mme Marie LEFEBVRE-SOUCÉ**  
in'li PM  
**Monsieur Henry GAGNAIRE**  
Sodineuf  
**Monsieur Jean-Jacques BARTOLLI**  
Alliade  
**M. François DUQUESNOY**

### Représentation de L'apes dans diverses associations

**Habitat Social pour la Ville (HSV)**  
14 rue Lord Byron  
75008 PARIS

**Centre Socioculturel " La Lutèce "**  
1 rue Charles Gounod 94460  
VALENTON

**Centre Socioculturel " L'Orme au Charron "**  
3 rue de l'Orme au Charron  
77340 PONTAULT-COMBAULT

**Centre Socioculturel « Les Portes du Midi »**  
13 rue Constant Coquelin  
94400 VITRY-SUR-SEINE

**Association Vers l'Insertion et l'Emploi (V.I.E)**  
24 place du Béguinage  
78570 CHANTELOUP-LES-VIGNES

**Profession Banlieue**  
15 rue Catulienne  
93200 SAINT-DENIS

**L'apes Océan Indien**  
B.P 20700 -  
97474 Saint Denis Cedex  
Île de La Réunion

**SHLMR**  
Groupe ActionLogement



ActionLogement 

Seqens   
Groupe ActionLogement

in'li   
Groupe ActionLogement

in'li   
Property Management  
Groupe ActionLogement

Erigere   
Groupe ActionLogement

Habellis   
Groupe ActionLogement

Sodineuf  
Habitat Normand   
Groupe ActionLogement

Espacil Habitat   
Groupe ActionLogement

Alliade Habitat   
Groupe ActionLogement



**L'apes**   
**Développement Social Urbain**

Groupe ActionLogement

Immeuble Be Issy  
14-16 Boulevard Garibaldi  
92130 Issy-Les-Moulineaux

[www.apes-dsu.fr](http://www.apes-dsu.fr)

