

RAPPORT D'ACTIVITE

2016





Crédits photographiques :
©Agence Et Vous / ©Sangs Mêlés / ©Constellation / ©S. Comtet Kouyate / ©APES / ©Salomé Suarez-Clichés Urbains

LE MOT DE
FRANÇOIS DUQUESNOY
PRÉSIDENT DE L'APES
& **JOËL GUILLOUX**
DIRECTEUR DE L'APES

**FRANÇOIS
DUQUESNOY**



Depuis de nombreuses années, l'APES interroge le « *faire ensemble* » en créant des ponts entre le monde HLM, les associations, les collectivités locales pour répondre à des problématiques sociales et urbaines sur les résidences des filiales d'Action Logement Immobilier : France habitation, OGIF/SNR et Domaxis.

**JOËL
GUILLOUX**



En effet, face à la montée des fragilisations sociales de nos locataires, la mobilisation de l'ensemble des ressources publiques et privées est plus que jamais nécessaire pour agir dans les domaines de l'urbain et du cadre de vie, du lien social, de l'emploi, de la tranquillité et pour garantir une forte cohésion sociale.

Dans ce contexte, les bailleurs sociaux sont amenés à définir une stratégie sociale claire autour du développement social et urbain, articulée à ses métiers traditionnels, d'autant que les ressources publiques se raréfient et que la gestion des territoires a fortement évolué avec la création des métropoles et des établissements publics territoriaux.

Désormais, il s'agit de faire autrement avec des préoccupations qui deviennent plus sociales qu'urbaines et des modes d'agir

qui se déplacent du collectif vers l'individuel.

En réponse à cette nouvelle situation, le pôle innovation sociale accompagne les démarches de Responsabilité Sociale des Entreprises (RSE) des filiales immobilières adhérentes et développe de nouveaux savoir-faire en répondant à des besoins sociaux non satisfaits.

Parce que l'emploi et le développement économique sont des enjeux forts pour nos quartiers, l'APES accompagne France habitation et l'OGIF dans la création d'une école de gardien associant vingt structures de l'insertion par l'activité économique et permettant à des personnes éloignées de l'emploi d'accéder à une formation qualifiante et à un emploi durable.

Parce que les budgets des locataires sont de plus en plus

contraints, l'APES favorise la maîtrise des charges d'eau et d'énergie à travers le projet « nouveau logement, nouveaux réflexes ».

Parce que l'isolement relationnel touche une part importante des locataires de tous âges, l'APES est fortement impliquée dans la mise en place et l'animation de résidences intergénérationnelles.

Depuis janvier 2017, l'APES a rejoint le groupe Action Logement qui souhaite agir pour l'emploi, la cohésion sociale et le développement économique en accompagnant les salariés les plus fragiles.

Par sa connaissance fine des territoires et des dynamiques partenariales, l'APES sera un acteur de premier plan au service d'Action Logement Immobilier en favorisant la mixité sociale et en participant à la requalification des quartiers et du cadre de vie.

SOMMAIRE

PAGE
03

EDITO DE
FRANÇOIS DUQUESNOY,
PRÉSIDENT DE L'APES
& DE JOËL GUILLOUX,
DIRECTEUR DE L'APES

PAGE
07

NOS MISSIONS

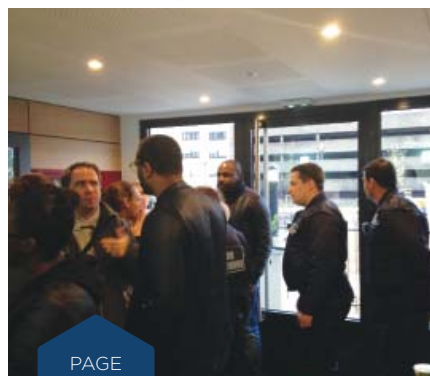
- 7 ● L'assistance à maîtrise d'ouvrage.
- 7 ● Les opérations de développement social et urbain menées par l'APES en 2016.
- 8 ● Nos partenaires et les événements marquants en 2016.
- 9 ● Le rayonnement de l'APES en Ile-de-France en 2016 et les événements marquants en 2016.



PAGE
10

1. AMÉLIORER LE CADRE DE VIE

- 10 ● 1.1. Accompagner les opérations de requalification urbaine.
- 13 ● 1.2. Accompagner les équipes de France habitation et de l'OGIF dans le cadre de la gestion urbaine de proximité.
- 15 ● 1.3. Développer la concertation avec les habitants.
- 16 ● 1.4. Sensibiliser au développement durable.
- 18 ● 1.5. Les conventions relatives à l'exonération de la TFPB dans les quartiers prioritaires.
- 19 ● 1.6. Coordonner la gestion urbaine et sociale par un fonctionnement en équipe-projet.



PAGE
20

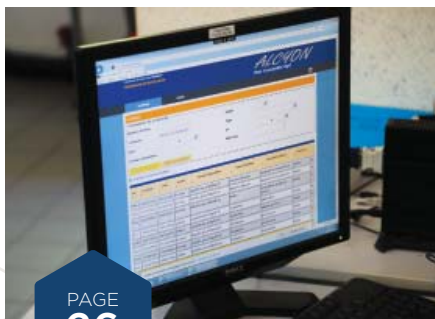
2. ACCOMPAGNER LES LOCATAIRES DANS LEUR LOGEMENT

- 20 ● 2.1. Accompagner la phase chantier.
- 21 ● 2.2. « Nouveau logement, nouveaux réflexes ».
- 22 ● 2.3. Les chantiers solidaires.



PAGE
23

3. PROMOUVOIR L'INSERTION SOCIALE & ÉCONOMIQUE



PAGE
26

4. CONTRIBUER À LA TRANQUILLITÉ DES SITES



PAGE
27

5. DÉVELOPPER LA COHÉSION SOCIALE

- 27 ● 5.1. Implanter sur le long terme des lieux de rencontre et d'entraide.
- 29 ● 5.2. Créer des moments conviviaux.
- 31 ● 5.3. La culture par et avec les habitants.
- 33 ● 5.4. Développer les relations intergénérationnelles.



PAGE
35

6. L'INNOVATION SOCIALE

- 35 ● 6.1. Favoriser l'emploi et le développement économique.
- 41 ● 6.2. Accompagner les démarches RSE des entreprises.
- 43 ● 6.3. Capitaliser et diffuser les bonnes pratiques.



PAGE
44

7. LE 10^{ÈME} ANNIVERSAIRE DU CONCOURS DES « RENCONTRES DU DÉVELOPPEMENT SOCIAL »



PAGE
47

ANNEXES



NOS MISSIONS

L'ASSISTANCE À MAÎTRISE D'OUVRAGE EN DÉVELOPPEMENT SOCIAL ET URBAIN

Créée en 1961, l'APES, Association Pour les Equipements Sociaux, avait pour mission de gérer les Locaux Collectifs Résidentiels dans le but de créer et consolider le lien social dans les résidences.

Au fil des années, l'APES a continué à poursuivre cet objectif en adaptant ses missions à la conjoncture économique, aux différents cadres réglementaires successifs en matière d'habitat, d'urbanisme et de politique de la ville, dans le respect de la politique patrimoniale du pôle immobilier d'Action Logement.

L'APES, aujourd'hui opérateur en Développement Social Urbain auprès de France habitation, de l'OGIF et de la SNR a développé une véritable expertise dans ce domaine et est reconnue comme un acteur pleinement investi dans les territoires sur les axes suivants :

- L'amélioration du cadre de vie,
- L'accompagnement social des locataires,
- L'insertion sociale et économique,
- La tranquillité résidentielle,
- Le développement de la vie associative et du lien social,
- L'innovation sociale.



À SAVOIR

539 opérations de développement social urbain ont été menées par l'APES pour le compte de France habitation, de l'OGIF et de la SNR.

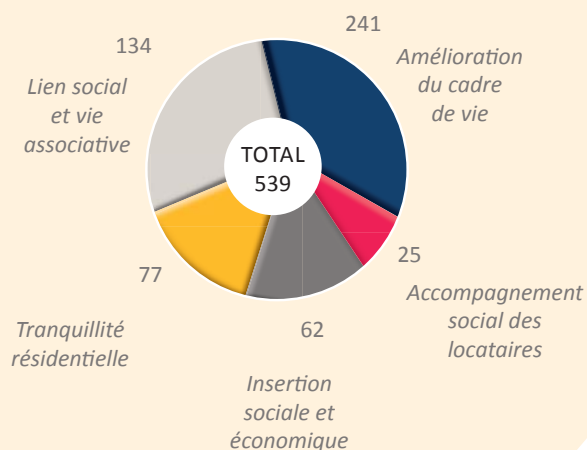
L'une de ces opérations a été menée pour Domaxis qui a adhéré à l'APES au dernier trimestre 2016.

France Habitation 
Groupe ActionLogement

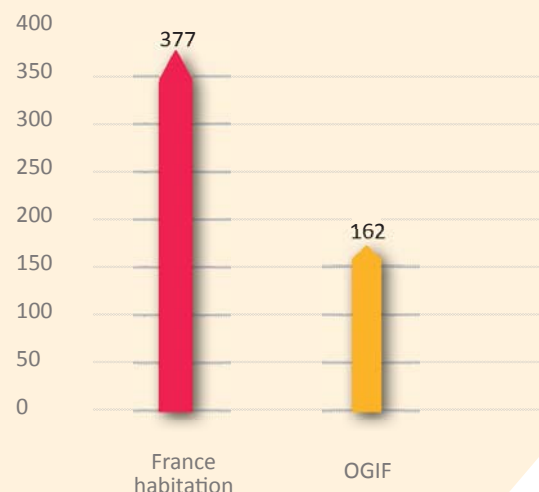
OGIF 
ogif · snr · soguim
Groupe ActionLogement

Domaxis 
Groupe ActionLogement

BILAN DES INTERVENTIONS DE L'APES EN 2016



LES INTERVENTIONS DE L'APES POUR FRANCE HABITATION ET L'OGIF EN CHIFFRES



L'APES intervient sur ces différents axes en ayant comme objectif de rendre les locataires acteurs, de les responsabiliser, de leur donner la possibilité et les moyens d'agir.

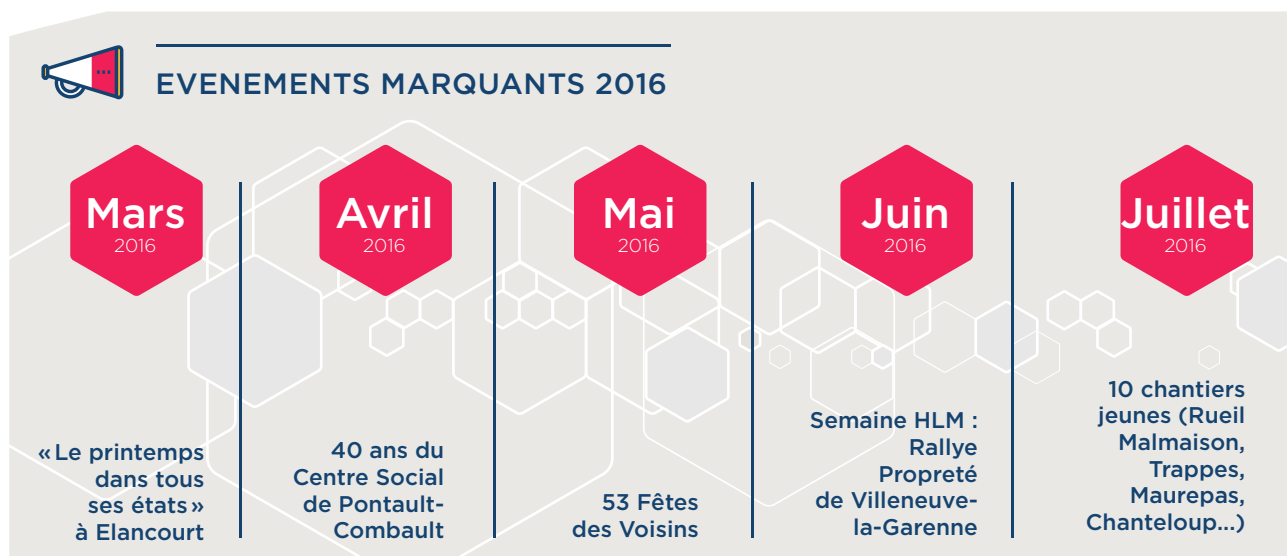
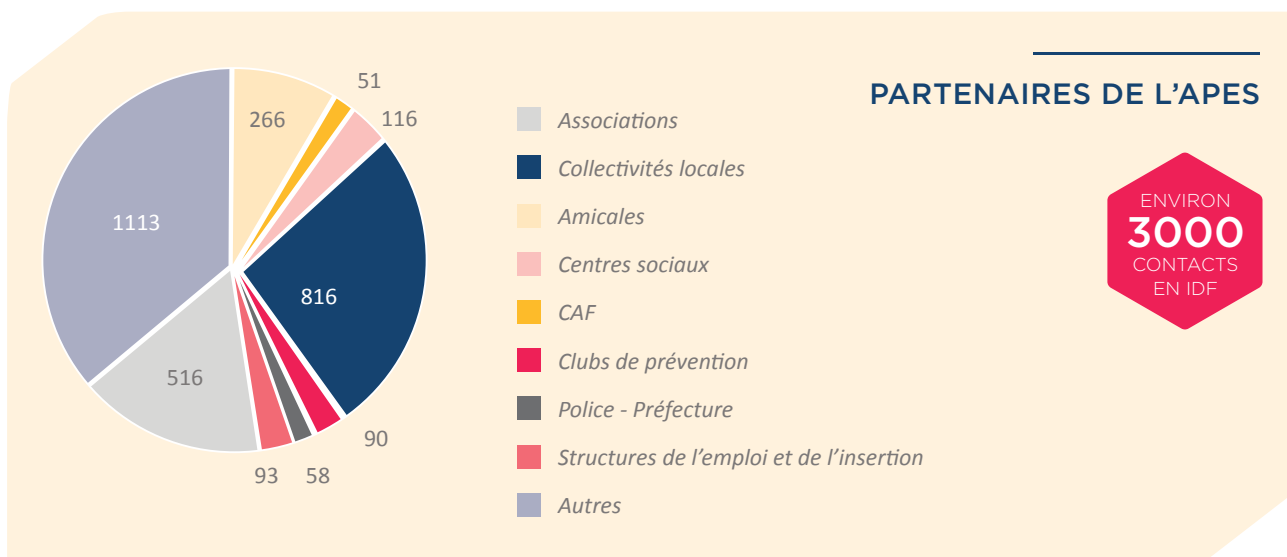
En 2016, l'APES est intervenue sur 142 communes d'Ile de France, dont 68 communes de la métro-

pole du Grand Paris. L'APES est ainsi présente sur 52 % du territoire de la métropole.

L'APES mobilise de nombreux acteurs pour agir à ses côtés. L'APES a ainsi un réseau de plus de 3 000 contacts partenaires en Ile-de-France.

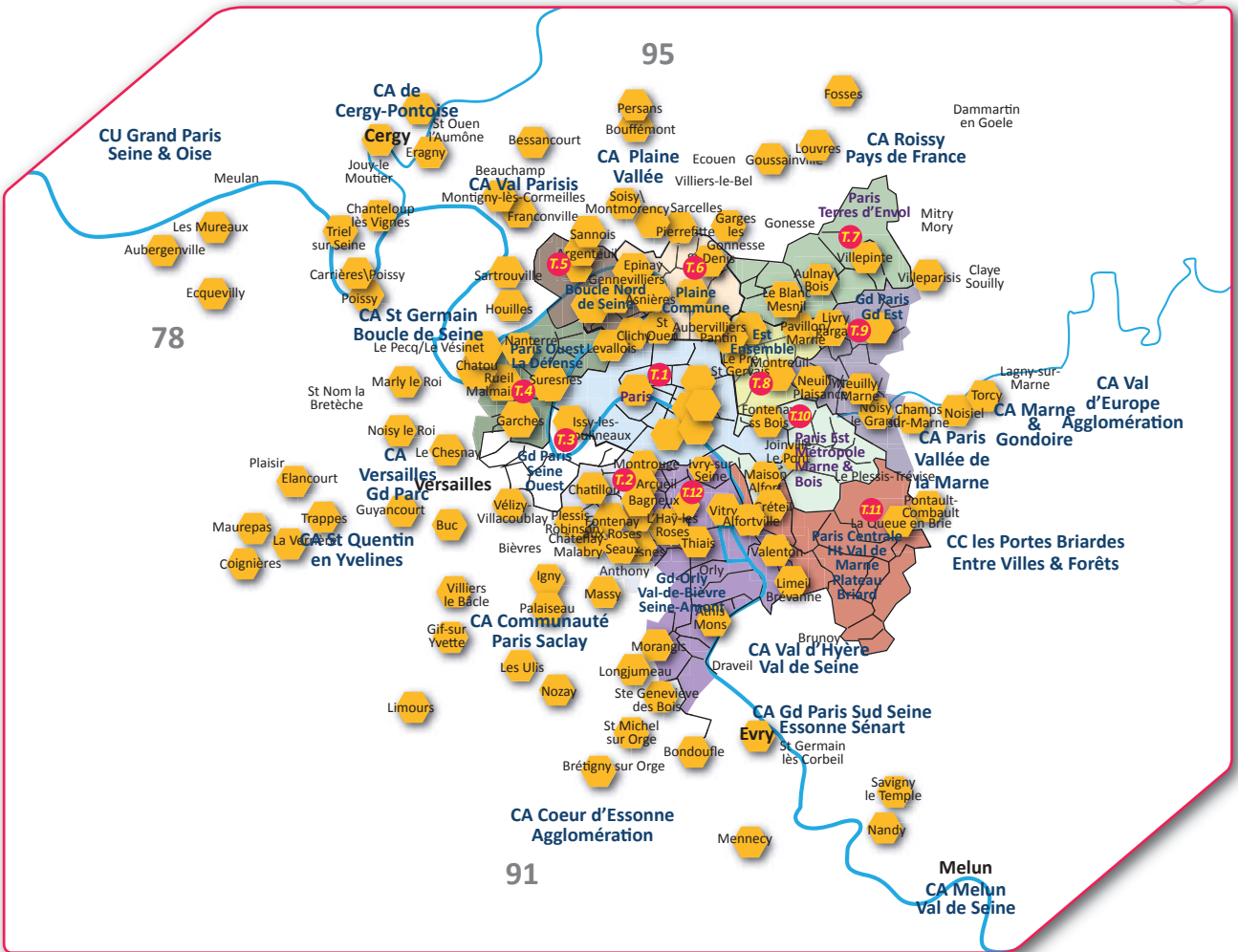
Les actions menées par l'APES ont reçu le soutien financier de

plusieurs partenaires tels que Véolia Eau d'Ile-de-France, le Fonds d'Innovation Sociale de la Fédération des Entreprises Sociales de l'habitat, de la fondation MACIF, du Fonds Interministériel de Prévention de la Délinquance, du Commissariat Général à l'Egalité des Territoires.





LE RAYONNEMENT DE L'APES en Ile-de-France en 2016



NOS MISSIONS
APES - RAPPORT D'ACTIVITE 2016

Sept.
2016

Inauguration de la résidence intergénérationnelle d'Ivry-sur-Seine

Oct.
2016

Diffusion du film St-Denis/St-Rémy sur France 3

Nov.
2016

Lancement de l'école de gardiens, accueil de 24 personnes en insertion en stage d'observation

Déc.
2016

Soirée des 10^e Rencontres organisées par l'APES, France habitation et l'OGIF. 111 associations participantes, 10 lauréats et plus de 400 participants à la soirée au Trianon

1. AMÉLIORER LE CADRE DE VIE

La qualité du cadre de vie que proposent France habitation et l'OGIF à leurs locataires est une composante essentielle de la satisfaction client. Le terme « cadre de vie » est une notion qui revêt plusieurs dimensions : • la qualité du bâti et des équipements des résidences, • l'aménagement des espaces extérieurs, • la tranquillité, • la propreté, • les relations de voisinage, • l'offre de services et le lien social.

1.1. ACCOMPAGNER LES OPÉRATIONS DE REQUALIFICATION URBAINE

La loi d'orientation et de programmation pour la ville et la rénovation urbaine représente une étape décisive pour le développement social urbain des quartiers en difficulté. Depuis 2004, l'APES accompagne les programmes de rénovations urbaines sur les villes où elle est implantée. Cette implication se matérialise par la mise en place d'actions œuvrant au mieux vivre ensemble, à l'amélioration du cadre de vie et

à la pérennisation des investissements importants réalisés dans le cadre de l'ANRU. L'APES apparaît ainsi comme le trait d'union entre l'urbain et l'humain dans les différentes étapes des opérations de rénovation urbaine.

En amont des opérations, l'APES accompagne les équipes autour de la prise en compte des usages et des attentes des locataires. Questionnaires, diagnostics en marchant, réunions de concertation sont autant d'outils que mobilisent l'APES dans le cadre des opérations de rénovation urbaine. Pendant les travaux, l'APES inter-

vient à différents niveaux. Elle réalise notamment le suivi de la réalisation des clauses insertion et est sollicitée pour de l'accompagnement social de chantier.

L'APES accompagne également les opérations de rénovation urbaine en facilitant la mise en œuvre de projets mémoire et, à travers la GUP, accompagne les changements d'usage induits par ces opérations de requalification.

Dans le cadre de l'ANRU, l'APES a ainsi été mobilisée au sein de 23 projets ANRU mis en œuvre en Ile-de-France.



ZOOM SUR NOISIEL FRANCE HABITATION

Dans le cadre du protocole de préfiguration du NPNRU du quartier des Deux Parcs à Noisiel qui inclut 2 résidences de France habitation, l'APES a participé aux démarches de concertation et co-construction du diagnostic piloté par la communauté d'Agglomération de Paris-Vallée de Marne.

L'APES a ainsi participé aux ateliers autour de la concertation des habitants avec les partenaires bailleurs, institutionnels et associatifs et de co-construction du diagnostic des usages du quartier avec les habitants. •



LA TOUR DES JEUNES MARIÉS,
« EMBLÈME » DU RENOUVEAU
ARCHITECTURAL DE NOISIEL...

En 2014, un Nouveau Programme de Renouvellement Urbain (NPNRU) 2014-2024 a été décidé.

Celui-ci va permettre d'intervenir sur 200 quartiers d'intérêt national et 200 quartiers d'intérêt régional dans le cadre des Contrats de Plan Etat-Région. L'APES accompagne la préfiguration des NPNRU sur cinq villes d'Ile de France : Villetaneuse, Le Blanc-Mesnil, Noisiel, Valenton, Savigny-le-Temple.

FAVORISER LES PARCOURS D'INSERTION

L'APES a une mission d'assistance à maîtrise d'ouvrage pour la mise en œuvre des obligations en matière d'insertion dans le cadre des opérations de rénovation urbaine.

Elle travaille ainsi en partenariat avec les porteurs de chartes locales d'insertion, les structures de l'insertion par l'activité économique et les entreprises titulaires des marchés de France habitation et de l'OGIF concernés, afin que les heures d'insertion permettent aux habitants des quartiers en politique de la ville de s'inscrire dans des parcours menant vers l'emploi durable.

En 2016, France habitation était engagée dans 123 opérations (réhabilitation, construction, résidentialisation, démolition) faisant l'objet de clauses d'insertion ANRU dont 104 sont achevées, 7 en cours et 12 à venir.

L'OGIF est engagé dans 17 opérations dont 13 achevées, 2 en cours et 2 à venir. ●



SIGNATURE DU PROTOCOLE DE PRÉFIGURATION DU NPNRU DU BLANC-MESNIL «LES TILLEULS»



À SAVOIR

LES HEURES D'INSERTION FAVORISÉES PAR L'APES EN 2016

La réalisation des heures d'insertion continue et 35 181 heures ont été réalisées en 2016 pour France habitation soit près de 21 équivalents temps plein sur l'année.

L'OGIF a réalisé 6 606 heures d'insertion dans ses projets engagés avec l'ANRU, soit près de 4 équivalents temps plein sur l'année.

LES CLAUSES D'INSERTION OGIF/SNR & FRANCE HABITATION EN CHIFFRES

41787
HEURES
D'INSERTION

réalisées en 2016,
soit :

25
ÉQUIVALENTS
TEMPS
PLEINS

FACILITER L'EXPRESSION DES HABITANTS SUR LA RÉNOVATION URBAINE.

Les projets de rénovation urbaine modifient en profondeur les quartiers. Aussi, l'APES appuie France habitation et l'OGIF, en partenariat avec les villes concernées, dans la mise en place de projets « mémoire » afin d'accompagner

les habitants et de leur permettre de s'exprimer sur les changements en cours, leur passé et leur avenir.

En 2016, 10 projets mémoire ont été menés pour accompa-

gner la requalification urbaine, entre autres, de la place de la Boule à Nanterre, du quartier des Alouettes à Carrières-sur-Seine, du quartier Sainte-Anne à Aulnay-sous-Bois et du quartier de la Galathée à Deuil-la Barre... ●



ZOOM SUR ST DENIS-SAINTE RÉMY

FRANCE HABITATION / OGIF

L'ancienne cité Saint Rémy, construite dans les années 1950 pour loger des travailleurs des usines a été démolie en 2014 en raison de sa vétusté et fait l'objet d'une vaste opération de rénovation urbaine associant l'Etat (ANRU), les collectivités locales (Plaine Commune, Ville de Saint-Denis), l'OGIF et France habitation.

3 résidences ont été construites pour accueillir ses locataires : Desnos en 2012, Menand et la Source en 2013.

Dans ce cadre, l'APES a lancé un projet vidéo ambitieux permettant de retracer cette histoire

en croisant les regards des habitants et des acteurs locaux.

3 films ont été réalisés par Sophie Comtet Kouyate, avec la collaboration des habitants, des partenaires locaux, de l'OGIF, de France habitation et de l'APES.

Ils montrent l'évolution du cadre urbain et l'implication des habitants dans cette démolition-construction, dans leur déménagement, leur relogement et dans l'appropriation de leurs nouveaux lieux de vie.

Les vidéos, qui retracent la mémoire du quartier Saint-Rémy, ont donné lieu au montage d'un documentaire « Sur la Terre de Saint-Rémy », diffusé sur France 3 en octobre 2016 et qui sera rediffusé en été 2017 sur France 3 Région Ile-de-France. ●



1.2. ACCOMPAGNER LES ÉQUIPES DE FRANCE HABITATION ET DE L'OGIF DANS LE CADRE DE LA GESTION URBAINE DE PROXIMITÉ

La Gestion Urbaine de Proximité comprend l'ensemble des actions qui contribuent au bon fonctionnement social et urbain d'un quartier.

Elle implique donc différents acteurs qui doivent travailler ensemble pour coordonner et compléter leurs actions dans un souci de maintien et d'amélioration des conditions de vie des habitants.

Dans le cadre des conventions de rénovation urbaine, l'ANRU

a invité les partenaires concernés à signer des conventions de Gestion Urbaine de Proximité afin de pérenniser les investissements réalisés.

L'APES appuie les équipes de proximité de France habitation et de l'OGIF dans la mise en œuvre d'actions contribuant à ce dispositif et participe :

- > aux comités techniques et aux groupes de travail thématiques,
- > aux comités de pilotage,
- > aux diagnostics en marchant,

> à la mise en œuvre opérationnelle d'actions partenariales.

La plupart des sites sont en phase opérationnelle avec une forte implication de l'APES qui a souvent participé à l'élaboration des conventions, jusqu'à en co-rédiger ou en rédiger certaines, à la demande des bailleurs ou des communes.

En 2016, l'APES a accompagné la mise en œuvre de démarches GUP sur 35 sites de France habitation et de l'OGIF. ●



ZOOM SUR RUEIL MALMAISON 03 FRANCE HABITATION

Le 19 novembre 2016, l'APES a organisé une journée de sensibilisation aux économies d'énergie et à la propreté intitulée : « J'aime Rueil, j'aime ma résidence », en partenariat avec la Ville de Rueil Malmaison, France habitation, l'amicale des locataires, l'association Contrôle Z, le Centre Socio-Culturel des Mazurières et la Ressourcerie Le Cercle.

Un « Kit Ampoules Led » a été distribué aux habitants du Clos des Terres Rouges qui ont pu bénéficier de conseils et d'astuces sur le tri sélectif et le réemploi de matériaux usagés par la Ressourcerie.

A cette occasion, ils ont aussi pu découvrir les courts métrages sur la propreté, le tri, le bien vivre ensemble et les économies d'énergie qu'ils avaient



co-réalisés durant les vacances de la Toussaint.

Un chantier jeune d'une semaine impliquant 12 jeunes filles de

la résidence a été organisé en partenariat avec le Service Médiation et Prévention de la Ville pour distribuer, en porte-à-porte, tous les kits restants ●



**ZOOM SUR GARGES-
LÈS-GONESSE 02/03
OGIF**

Pendant une semaine, en mars, une opération vide-balcons a été menée par l'APES sur le patrimoine de l'OGIF à Garges-lès-Gonesse en partenariat avec les acteurs de la Gestion Urbaine de Proximité et, notamment, la Ville de Garges-lès-Gonesse, l'amicale de locataires, le Centre Socio-Culturel Plein Midi et le Club de Prévention OPEJ.

Il s'agissait de réduire l'encombrement des balcons et sensibiliser les locataires aux risques de sécurité qu'entraînent de mauvais usages.

Dans le cadre d'un chantier jeune, 6 jeunes de la résidence sont intervenus chez les locataires pour les aider à vider les objets qui encombraient leurs balcons.

3 bennes ont été mises à disposition sur le site et des animations en pied d'immeuble autour d'ateliers de customisation et de réparation de meubles, de fabrication d'objets en matière recyclée, d'expositions et informations sur les risques d'incendies domestiques ont été menées pour sensibiliser les locataires. Bilan positif : + de 60 % des balcons encombrés ont été vidés. ●



« UNE SEMAINE POUR RÉAMÉNERGER SON BALCON & TRAVAILLER SUR LA SÉCURITÉ INCENDIE... »



**LA GUP
EN
CHIFFRES**

35
CONVENTIONS
GUP

sont signées
et actualisées :
35 sites de
France habitation
et de l'OGIF
ont été
accompagnés
par l'APES
en 2016

29
OPERATIONS
DE
SENSIBILISA-
TION

ont été menées,
en particulier
autour de la
livraison de
bornes de tri
sélectif liée à
l'achèvement
de projets de
résidentialisation.



1.3. DEVELOPPER LA CONCERTATION AVEC LES HABITANTS

Afin d'impliquer les locataires et d'en faire des acteurs responsables de leur environnement, France habitation et l'OGIF missionnent l'APES pour mettre en œuvre des démarches de concertation.

A travers différents outils, parmi lesquels des questionnaires,

des diagnostics en marchant, des ateliers, des réunions de concertation en pied d'immeuble ou l'élaboration de Chartes de Bon Voisinage, l'APES permet aux locataires d'exprimer leur expertise des usages dans leurs résidences et de s'investir activement dans leur cadre de vie.

> 39 démarches de mobilisation et d'implication des locataires autour de leur cadre de vie ont été menées en 2016.

> 12 résidences ont été concernées par des processus de concertation (questionnaires, porte-à-portes, réunions de cages d'escaliers, chartes d'engagements, etc..). ●



ZOOM SUR ASNIÈRES 16 OGIF

Avec ses 133 logements, cette résidence a traversé une période de changements réguliers de gardiens et connaît des incivilités récurrentes sur le site. L'OGIF a donc souhaité que l'APES intervienne autour de l'amélioration du cadre de vie sur la résidence Becquerelle.

L'APES a mis en place des réunions de cages d'escaliers en partenariat avec l'amicale des locataires Le Miroir

pour élaborer un diagnostic sur ces difficultés. Plus de la moitié des locataires de la résidence ont participé à la rédaction d'une charte d'engagements mutuels, signée par l'OGIF et par 50 % d'entre eux.

Cette mobilisation a abouti à la présentation d'un projet de résidentialisation qui prend en considération les attentes des locataires et qui sera mis en œuvre au 1^{er} trimestre 2017. ●

LES ACTIONS DE CONCERTATION DES HABITANTS

12
DÉMARCHES DE CONCERTATION

ont été menées en 2016



FEDÉRER LES HABITANTS AUTOUR DU PROJET DE RÉNOVATION



1.4. SENSIBILISER AU DÉVELOPPEMENT DURABLE

Le développement durable est devenu un sujet fédérateur auquel de plus en plus de locataires sont attachés. En adoptant de nouveaux gestes au quotidien, ils participent à la préservation de l'environnement et à la maîtrise de leurs charges. L'APES mène des actions qui donnent la possibilité aux locataires d'agir en ce sens, notam-

ment à travers des campagnes de sensibilisation sur :

- le tri sélectif,
- la maîtrise des consommations d'eau et d'énergie,
- la réduction des déchets à travers le recyclage des encombrants,
- la réduction des déchets ménagers par la mise en place de composteurs en pied d'immeuble,
- la consommation raisonnée et la production de fruits et légumes avec la mise en place de jardins potagers...

En 2016, l'APES a mené **62 actions autour du développement durable**, dont 52 menées sur le patrimoine de France habitation et 10 sur le patrimoine de l'OGIF. L'APES crée, anime et gère 21 jardins collectifs. Ils peuvent prendre différentes formes : jardins partagés, pédagogiques ou familiaux. Ces espaces sont majoritairement accompagnés de l'installation de composteurs qui permettent aux locataires de transformer certains déchets alimentaires en engrais naturel bénéficiant aux jardiniers. ●



ZOOM SUR CERGY-PONTOISE 42 FRANCE HABITATION

L'APES a accompagné un groupe d'une dizaine d'habitants de la résidence la Sébille à Cergy dans l'installation d'un jardin partagé visant à produire des légumes et aromates en pied d'immeuble. Des ateliers collectifs animés

par l'association «Les incroyables comestibles» ont permis de construire les bacs et de commencer les plantations. Investis autour du jardin, les habitants ont créé une association pour gérer ce jardin «convivial et ludique», qui a donné

lieu à des rencontres et des échanges sur la vie de la résidence elle-même. Cette création a aussi permis de réduire le jet par les fenêtres sur le site ! Prochaine étape : trouver un nom au jardin et installer des récupérateurs d'eau. ●

AUTOUR DU DÉVELOPPEMENT DURABLE

5

EXPÉRIMENTATIONS DE FRANCE HABITATION

accompagnées en 2016

6

EXPÉRIENCES AUTOUR DU RÉEMPLOI

10

PROJETS CIRCULATIONS DOUCES

10

ACTIONS DE MAÎTRISE DES CONSOMMATIONS

31

PROJETS DE JARDINS PARTAGÉS

LES CIRCULATIONS DOUCES

L'année 2016 a été marquée par le développement d'actions autour des circulations douces menées par l'APES auprès des locataires de France habitation et de l'OGIF.

L'APES a développé des partenariats avec des structures telles que Bicycl'Aide, Bicyclo, Un Vélo Qui Roule, Mieux se Déplacer à Bicyclette. Ces structures développent des ateliers

d'auto-réparation, recyclent des vélos destinés au rebut, proposent des cours de cyclisme et incitent à adopter des modes de déplacements plus respectueux de l'environnement et meilleurs pour la santé.

11 actions ont été menées en ce sens en 2016 autour d'ateliers en pied d'immeuble. Au-delà de leur utilité pour l'environnement et la santé, ces opérations permettent de développer des échanges de savoirs, de désencombrer caves et balcons et de créer du lien social. ●

CIRCULATIONS DOUCES 2016

11
ACTIONS
AUTOUR DU
VÉLO

menées en pieds
d'immeubles
en 2016



ZOOM SUR LA RE-DÉCOUVERTE DES HAUTS D'ASNIÈRES ET DU LUTH À GENNEVILLIERS À VÉLO, À L'OCCASION DE LA SEMAINE HLM 2016



Dans le cadre de la semaine HLM, une rencontre urbaine à vélo a été organisée par l'APES en partenariat avec Bicyclaide, Mieux se Déplacer à Bicyclette et les associations présentes sur le quartier du Luth à Gennevilliers et dans les Hauts d'Asnières.

L'objectif était double :

- > (Re)découvrir à vélo les quartiers rénovés du Luth et des Hauts d'Asnières
- > Aller à la rencontre des initiatives locales menées par les associations partenaires de l'APES. ●





1.5. LES CONVENTIONS RELATIVES À L'EXONÉRATION DE LA TFPB DANS LES QUARTIERS PRIORITAIRES

Le code général des impôts prévoit l'application d'un abattement de 30 % sur la base d'imposition des immeubles d'habitation à usage locatif situés en Quartiers Politique de la Ville (QPV) pour les organismes HLM engagés dans une convention d'utilité sociale et qui mènent, en contrepartie, des actions de sur-entretien.

Les actions de développement social urbain mises en place dans

les QPV par l'APES sont pleinement intégrées dans les conventions relatives à l'exonération de la TFPB.

Dans le cadre de la loi de programmation pour la ville et la cohésion urbaine, des changements sont intervenus en 2014 avec la définition d'une nouvelle géographie prioritaire.

Celle-ci constitue la base pour le calcul de l'exonération TFPB dont le principe a été maintenu.

Les nouveaux quartiers prioritaires seront pris en compte pour le calcul de l'exonération TFPB à compter de 2016. Les périmètres de ces nouveaux quartiers classés « Politique de la Ville » ont été fixés par le décret n°2014-1751 du 30 décembre 2014.

Entre 2015 et 2016, le nombre de patrimoines sur lesquels l'APES est intervenue est passé de **54 à 85** avec la réforme de la politique de la ville. ●



ZOOM SUR LA VERRIÈRE DOMAXIS

En septembre 2016, Domaxis a fait appel à l'APES pour intervenir dans le cadre d'une mission de Développement Social et Urbain sur le site de La Verrière, territoire classé en QPV (Quartier Prioritaire de la Ville) de 617 logements.

A l'issue d'un diagnostic social et urbain, l'APES, qui s'est entourée des acteurs locaux présents (Maison de Quartier, Club de Prévention Spécialisée, Amicale de Locataires, Collectif d'Habitants, Déléguée du Préfet, Chargée de Politique de la Ville) a développé des actions partenariales dans le cadre de l'exonération de la TFPB : financement de l'aménagement d'un équipement dans la maison de quartier pour développer le lien social à travers des ateliers de cuisine. ●





1.6. COORDONNER LA GESTION URBAINE ET SOCIALE PAR UN FONCTIONNEMENT EN EQUIPE PROJET (FEP) :

La démarche FEP (Fonctionnement en Equipe Projet) a été lancée par l'APES en 2001.

Cette démarche projet est mise en place lorsque des sites rencontrent de fortes problématiques sociales et urbaines, et que la complexité de la situation nécessite une approche transversale pour construire une vision commune du patrimoine et de son devenir.

Le fonctionnement en équipe projet permet de partager le diagnostic et de mieux coordonner les différents métiers (gestion locative, technique, DMO, DSU)

qui interviennent dans la gestion des patrimoines et des territoires. En 2016, deux FEP sont en phase opérationnelle (Villetaneuse et Créteil) et une démarche a été lancée fin 2016 pour les sites de Vitry 02-03-04 (OGIF) qui vont faire l'objet d'importants travaux de réhabilitation.

Dans la continuité des FEP, l'APES a créé en 2015 une mission de coordination de la gestion urbaine et sociale (GUS) en appui aux équipes de France habitation et de l'OGIF.

Ce type de mission est en place en 2016 sur deux territoires :

- Carrières-sur-Seine (FH),
- Villetaneuse (OGIF).

Ces sites font l'objet d'une attention particulière et d'un fort investissement. Cette mission vise un fonctionnement opérationnel en mode projet qui permet d'assurer la satisfaction des locataires et la pérennité des investissements.

L'APES coordonne le projet de résidence dans sa globalité et mobilise les différents métiers pour aborder de façon transversale la compréhension du territoire, la coordination des projets et la mise en œuvre opérationnelle de plans d'actions ●



ZOOM SUR VILLETANEUSE OGIF

Les préconisations suite au diagnostic mené en 2014 avec l'ensemble des métiers concernés, (urbain, patrimoine, gestion, DSU) ont été traduites en un plan d'action sur 3 ans.

Il comprend la mise en place d'une mission de Gestion Urbaine et Sociale assurée par l'APES sous la supervision du Directeur Régional du 93.

L'année 2016 a été marquée par la réalisation de travaux importants à Villetaneuse (rénovation des façades et des halls, renouvellement des ascenseurs...).

Un travail effectué avec les équipes de proximité et les acteurs locaux (club de prévention...) a permis de résoudre certains problèmes de tranquillité. L'APES a été, par ailleurs, pleinement associée à la mise en place



d'une démarche de GUP portée par les équipes de Rénovation Urbaine de Plaine Commune.

Dans le cadre du protocole de Préfiguration du NPNRU, l'APES a piloté la mise en place d'une mission d'étude sur les usages, les représentations et les attentes des locataires destinée

à alimenter le projet urbain ainsi que la gestion urbaine et sociale du site.

L'élaboration de cette mission confiée au Cabinet FORs a permis aux différents interlocuteurs de l'OGIF de préciser leur volonté concernant le devenir de ce patrimoine. ●

2. ACCOMPAGNER LES LOCATAIRES DANS LEUR LOGEMENT

Compte tenu de la fragilisation des ménages et, dans certaines situations, des difficultés à utiliser les leviers collectifs pour mobiliser les habitants, l'APES développe des actions individuelles auprès de publics spécifiques et dans des contextes particuliers.

Ces actions sont l'occasion d'agir au plus près des locataires, souvent directement à domicile, de mobiliser les relais institutionnels et associatifs des territoires pour apporter un mieux-vivre aux bénéficiaires, tout en créant des occasions de rencontres qui permettraient à ces personnes de rejoindre un réseau social de proximité.

2.1. ACCOMPAGNER LA PHASE CHANTIER

L'APES est amenée, sur certaines opérations ciblées, à intervenir en interface avec les locataires, les entreprises et la maîtrise d'ouvrage, afin de «déchar-

ger» les équipes de proximité, d'informer les locataires et d'anticiper les nuisances liées aux travaux. Elle propose des solutions au cas par cas. En 2016, l'APES

a accompagné la réhabilitation de 300 logements répartis sur 3 opérations de France habitation : Elancourt (78), Châtenay-Longuet (92), Paray Vieille-Poste (91). ●



ZOOM SUR PARAY VIEILLE-POSTE FRANCE HABITATION

ACCOMPAGNEMENT
SOCIAL DE CHANTIER

En 2016, France habitation a effectué des travaux de réhabilitation en milieu occupé dans deux résidences récemment acquises :

- la résidence Guynemer (42 logements)
- la résidence Alsace-Lorraine (31 logements).

L'APES a fait appel à l'association intermédiaire Hercule Insertion afin d'aider 12 locataires considérés comme « fragiles » à déplacer leurs meubles.

De plus, l'APES a piloté la mise en place et l'aménagement d'un appartement de courtoisie géré par la gardienne pour permettre aux habitants de se détendre pendant les travaux chez eux. Ils ont été pleinement satisfaits de ce service. ●



LES ACTIONS D'ACCOMPAGNE- MENT DES LOCATAIRES EN 2016

300

LOGEMENTS
RÉHABILITÉS

dont les
locataires
ont été
accompagnés
en 2016 sur

3

OPÉRATIONS

dans les
Yvelines,
les Hauts-de-
Seine et
l'Essonne



2.2. NOUVEAU LOGEMENT, NOUVEAUX REFLEXES

Dans le cadre des objectifs de réduction des consommations d'eau et d'énergie fixés par le Grenelle de l'Environnement, France habitation et l'OGIF ont adopté des plans stratégiques énergétiques de patrimoine et ont engagé des programmes de constructions neuves aux normes BBC (Bâti-

ments Basse Consommation). Plus performants d'un point de vue énergétique, ces bâtiments et équipements permettent aux locataires de mieux maîtriser leur consommation de fluides. A ces innovations technologiques visant à améliorer la qualité énergétique du patrimoine bâti doivent se combiner des innovations sociales, au centre desquelles se trouvent les locataires.

Aussi, l'APES accompagne les locataires relogés dans des logements neufs grâce à un programme d'actions appelé «Nouveau logement, nouveaux réflexes».

Ce projet a reçu le soutien du Fonds d'Innovation Sociale de la Fédération des ESH pour 3 ans à hauteur de 50 000 €. Véolia Eau d'Ile-de-France ainsi que la Région Ile-de-France ont également contribué à sa mise en oeuvre.

Depuis son lancement en 2014, le projet «Nouveau logement nouveaux réflexes» a concerné 26 résidences neuves de France habitation (1243 logements) et 5 résidences de l'OGIF (214 logements).

En 2016, le projet s'est décliné sur une résidence de l'OGIF et sur 11 résidences de France habitation.

206 locataires de France habitation qui ont été relogés dans des logements neufs ont bénéficié d'une visite à domicile d'environ une heure, quelques mois après leur emménagement. Cette visite permet d'échanger sur ses comportements, d'informer sur les gestes à adopter

**MARIE-CAROLINE
MULLER,
RESPONSABLE
DU PROGRAMME
EAU SOLIDAIRE DU
SYNDICAT DES EAUX
D'ILE-DE-FRANCE,
MIS EN OEUVRE PAR
VEOLIA EAU D'ILE-
DE-FRANCE**



«Au-delà des dispositifs d'aide au paiement des charges d'eau pour les clients en difficulté proposé par le programme Eau Solidaire du Syndicat des Eaux d'Ile-de-France, notre ambition est de donner aux habitants les clés pour maîtriser leur budget eau.

L'accompagnement personnalisé comme celui proposé par l'APES dans le cadre du projet «Nouveau logement nouveaux réflexes», est ce qui nous paraît le plus efficace pour aider les habitants à prendre conscience de leurs consommations et prévenir des difficultés.»

pour maintenir la qualité de son cadre de vie, aider à s'approprier son logement et maîtriser ses consommations d'eau et d'énergie.

8 crémaillères de résidences ont été réalisées pour favoriser la rencontre et la création de bonnes relations de voisinages dès la première année d'emménagement. ●

BILAN CHIFFRÉ DU PROJET «NOUVEAU LOGEMENT, NOUVEAUX RÉFLEXES» DEPUIS 2014

1243

LOGEMENTS
EN BBC
CONCERNÉS

dont :

5

RÉSIDENCES
DE L'OGIF

et

26

RÉSIDENCES
FRANCE HABI-
TATION

**ont été concernées par le
projet «Nouveau logement,
nouveaux réflexes».**

15

CRÉMAILLÈRES
DE RÉSIDENCES
EN 2016

**organisées pour créer
du lien dès la 1^{ère} année**



ZOOM SUR DEUIL LA-BARRE/NOUVELLE GALATHEE OGIF

Livrée fin 2015, la résidence de l'OGIF «Nouvelle Galathée» de Deuil a été concernée par le projet «Nouveau logement, nouveaux réflexes». 60 % des locataires ont



été rencontrés par les conseillers du Cabinet le Fresno missionnés par l'APES.

Une crémaillère de résidence organisée dans le hall de l'immeuble a permis une rencontre entre l'OGIF, certains services de la Ville, l'APES et les habitants pour développer le lien social sur la résidence. Agés de 33 ans en moyenne, de nombreux des locataires accèdent à leur premier logement autonome et l'approche pédagogique du projet «Nouveau logement, nouveaux réflexes» les a aidé à mieux appréhender leur nouveau logement. ●

CHRISTELLE MAILLET, RESPONSABLE DE SECTEUR OGIF :

« Nouveau logement, nouveaux réflexes permet d'améliorer ou de nouer de bonnes relations entre l'OGIF et les nouveaux locataires des résidences neuves.

Quand on se rencontre dans un cadre convivial, le dialogue est plus facile »

2.3. CHANTIERS SOLIDAIRES

L'APES développe, depuis plusieurs années, des chantiers solidaires qui mettent en relation de jeunes bénévoles avec des locataires plus âgés.

Les jeunes, encadrés par les adultes des structures partenaires, réalisent des travaux d'embellissement pendant 3 jours chez des locataires âgés, repérés par les équipes de proximité et qui rencontrent des difficultés pour entretenir et embellir leur logement. Ces chantiers permettent à la fois aux locataires de se sentir mieux dans leur logement et d'améliorer l'image de la jeunesse des quartiers qui donne de son temps pour aider ses aînés.

En 2016, à Aulnay, 10 ménages âgés ont bénéficié d'un chantier solidaire dont 3 locataires de France habitation grâce à l'implication de 6 jeunes du Centre Social Albatros d'Aulnay-sous-Bois, dans le cadre d'un projet



inter bailleurs mené par l'APES et le Logement Francilien, en partenariat avec l'entreprise d'insertion Alliance BTP.

De plus, 3 chantiers ont été menés dont 2 à Bobigny O2 et un à Paris 19 sur le patrimoine de l'OGIF. ●

TÉMOIGNAGE DE MOHAMED IDSAID, HABITANT DU PONT DE PIERRE À BOBIGNY O2 (OGIF)

« Je suis un habitant du Pont de Pierre. J'ai grandi ici. De l'avis de tous, l'une des familles, qui traversait des épreuves très difficiles, avait vraiment besoin de solidarité.

Quand l'APES m'a parlé des chantiers solidaires, j'ai tout de suite proposé qu'on intervienne chez elle.

Je suis content d'avoir participé à ce chantier qui a permis de redonner une certaine dignité mais aussi de redonner confiance à cette famille vis-à-vis de ses voisins et de son bailleur ».

3. PROMOUVOIR L'INSERTION SOCIALE ET ÉCONOMIQUE

L'APES favorise l'implication de jeunes dans l'amélioration de leur cadre de vie en mettant en place des chantiers éducatifs et de prévention. Ces chantiers mobilisent différents acteurs : les Services Jeunesse, les Associations Intermédiaires et les Equipes de Proximité de France habitation et de l'OGIF.

Les jeunes, encadrés techniquement par un professionnel et accompagnés par des éducateurs, réalisent des travaux suggérés par les équipes de gestion sur les espaces collectifs.

Ils participent ainsi à l'amélioration de la qualité des groupes immobiliers et à la valorisation de leur propre image. Ces chantiers constituent un levier pour amorcer ou poursuivre une démarche d'insertion sociale des jeunes par les éducateurs des Clubs de Prévention et pour travailler sur la prévention de la délinquance.

Ils permettent de créer des occasions de dialogue entre le gardien, les locataires et les jeunes de la résidence et amènent les jeunes à mieux respecter les espaces collectifs et le travail des personnels de proximité.

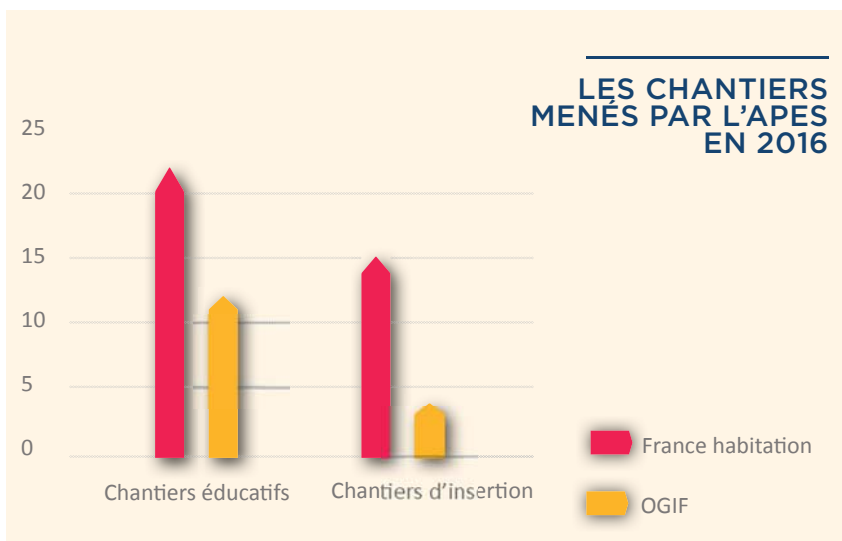
En 2016, **51 chantiers éducatifs et/ou d'insertion ont été réalisés par l'APES**. Ils se répartissent de la façon suivante :

Les chantiers éducatifs ou d'insertion sont encadrés par une structure pédagogique locale (Service Jeunesse, Club de Prévention, Centre Socioculturel...) ainsi qu'une structure technique qui garantit une réelle qualité de travaux aux locataires.

L'APES veille à faire intervenir le plus souvent possible les structures d'insertion par l'activité économique telles que les Régies de Quartiers, les Associations Intermédiaires ou les Entreprises de Travail Temporaire et d'Insertion.

Implantées sur nos quartiers d'intervention, ces structures sont des partenaires importants qui participent à l'insertion des habitants connaissant des difficultés particulières d'accès à la vie professionnelle.

Ainsi, l'APES fait appel à ces structures pour assurer l'accompagnement technique de chantiers éducatifs ou de chantiers solidaires.



À SAVOIR

LE SOUTIEN DE L'APES AUX STRUCTURES DE L'INSERTION PAR L'ACTIVITÉ ÉCONOMIQUE (SIAE)

- L'apport de connaissance de terrain dans le cadre de montage de structures d'insertion. L'APES a fait partie de nombreux groupes de réflexion et de conseils d'administration de SIAE en cours de montage,
- La mise à disposition de locaux en pied d'immeuble au plus proche des quartiers prioritaires dont les locataires sont les publics de ces SIAE,
- La mise en relation avec les bailleurs du groupe Action Logement pour l'offre de marché permettant la pérennisation de l'activité de la SIAE,
- La mise en place de projets partenariaux pour accompagner les parcours d'insertion (chantiers jeunes ou d'insertion, école de gardien...).



ces chantiers peuvent consister à mettre en place des services de portage des courses pendant l'arrêt des ascenseurs ou à aider à déplacer des meubles au cours de missions d'accompagnement social de chantier.

L'APES travaille en partenariat avec près de 80 SIAE sur l'ensemble de l'Île-de-France.

Ces Structures de l'Insertion par l'Activité Économique peuvent prendre différentes formes juridiques :

- Les structures de mise à disposition de personnel : Association Intermédiaire (AI) ou Entreprise de Travail Temporaire d'Insertion (ETTI).
- Les structures de réalisation

de travaux : Régie de Quartier, Entreprise d'Insertion.

- Les structures d'insertion pour des publics plus en difficultés : Les Ateliers Chantier d'Insertion (ACI).
- Les Etablissements et Services d'Aide par le Travail (ESAT), qui sont à la croisée des chemins entre le productif et l'éducatif, puisqu'ils doivent fournir un



ZOOM SUR BATIVIE, ENTREPRISE D'INSERTION À CHANTELOUP-LES-VIGNES

BATIVIE est entreprise d'insertion qui réalise des travaux de second œuvre du bâtiment. Elle est basée depuis 2014 dans un LCR de France habitation à Chanteloup-les-Vignes, dans un quartier prioritaire «le Béguinage». Cette proximité locale permet un travail en profondeur entre cette entreprise d'insertion et l'APES qui fait d'ailleurs partie de son conseil d'administration.

En 2016, 7 chantiers ont été réalisés par BATIVIE sur les patrimoines de France habitation et de l'OGIF dans les Yvelines. BATIVIE a reçu de nombreux prix en 2016 et a fait partie des lauréats du concours «Les Rencontres du Développement Social» organisé par l'APES. Elle y a présenté le parcours exemplaire d'un salarié en insertion devenu chef d'équipe chez BATIVIE. ●

TÉMOIGNAGE DE CORINNE ANTONI, DIRECTRICE DE BATIVIE

«Avec l'APES, nous travaillons avec des chargés de mission qui connaissent très bien le milieu de l'insertion. Ils ont une perception fine des attentes des bailleurs. Du coup, l'APES a un rôle de facilitateur et nous sommes véritablement dans un rapport gagnant-gagnant».



travail adapté aux différents publics accueillis, mais qu'ils ont également pour mission de favoriser l'autonomie sociale de ces personnes.

Depuis la réforme des marchés publics et l'ordonnance du 6 juin 2015, une conformité a été établie entre les marchés publics et les marchés des bailleurs sociaux.

Cette réforme a également permis de ne plus faire de distinction entre les publics en insertion.

Les personnes en difficulté sociale ou en situation de handicap peuvent bénéficier des mêmes marchés réservés.

Contrairement aux entreprises traditionnelles, les Structures de

l'Insertion par l'Activité Économique exercent une mission d'accompagnement social des publics salariés.

Par conséquent, les principaux commanditaires des SIAE sont les maîtres d'ouvrage publics et les clauses d'insertion dans les marchés des bailleurs sociaux sont une occasion de développement pour ces structures. ●



ZOOM SUR UN ATELIER-CHANTIER ÉDUCATIF À EPINAY-SUR-SEINE 08 FRANCE HABITATION

Sélectionnés par Media Civitas, association spinassienne, et encadrés par Urban Deco Concept, structure d'insertion spécialisée dans la peinture décorative, 5 jeunes ont préparé les murs de la résidence France habitation sur lesquels ils ont peint des silhouettes à l'aide

de pochoirs qu'ils avaient préalablement réalisés au sein de l'atelier d'Urban Déco.

Une sortie au musée des arts décoratifs de Paris a clôturé cette expérience qui donne à penser qu'un parcours d'insertion pour certains jeunes du groupe est tout à fait envisageable. ●



TÉMOIGNAGE DELPHINE GOUNANT, DIRECTRICE D'URBAN DECO CONCEPT À EPINAY-SUR-SEINE



« Par sa connaissance du territoire, l'APES nous a mis en relation avec l'association Média Civitas. Le chantier a permis d'accompagner des jeunes du quartier La Source - Les Presles d'Epinay-sur-Seine dans un projet valorisant. L'accueil des locataires a été très positif ! »

4. CONTRIBUER À LA TRANQUILLITÉ DES SITES



L'APES met au service de ses filiales immobilières adhérentes une vision transverse des territoires et de leurs problématiques. Elle met en place des actions de prévention et de traitement de l'insécurité sur les sites qui connaissent des actes de violence et d'incivilité.

L'APES intervient sur 40 communes d'Ile-de-France sur des questions de tranquillité. Elle participe notamment aux Conseils Locaux de Sécurité et de Prévention de la Délinquance (CLSPD) et aux cellules de veille.

L'APES a développé avec l'OGIF le PTO (Plan Tranquillité OGIF) afin de rendre plus efficaces les interventions des équipes de proximité et celles des services publics territoriaux (Police Nationale, Mairie...)

qui ont en charge la jouissance paisible des lieux.

Elle s'appuie sur l'application Alcyon, qui vise à renforcer le traitement des incidents et à assurer une meilleure gestion des risques via le support informatique.

Ce logiciel constitue un instrument de gestion des incidents mais également de mesure, d'analyse utile à la prise de décision et permet d'assurer une meilleure ges-

tion des risques. Cet outil s'inscrit également dans la démarche de prévention des risques physiques et psycho-sociaux de l'OGIF.

En juin 2016, la version 3 d'Alcyon a été déployée sur les cinquante groupes immobiliers ciblés par le Plan Tranquillité OGIF, répartis sur 29 communes et sur les 3 Directions Régionales.

L'APES a ainsi organisé des formations à l'utilisation de cet outil dans les 3 directions régionales, réunissant les gardiens et les responsables de secteurs des 50 sites concernés par le PTO. Depuis, 69 incidents ont été déclarés par les gardiens depuis l'outil Alcyon. ●



ZOOM SUR VILLETANEUSE FRANCE HABITATION

Grâce à sa connaissance des quartiers Saint-Leu et Langevin, l'APES a contribué activement au diagnostic et à l'étude « Bien-être et tranquillité dans l'espace public » menée par Plaine Commune.

Cette étude vise à préconiser des aménagements qui seront intégrés dans le cadre des Nouveaux Programmes de Renouvellement Urbain et qui favoriseront le bien-être et la tranquillité des habitants.

En 2017, le patrimoine Renaudie de France habitation, hors NPNRU, fera aussi l'objet d'une telle démarche. ●



LES CHARGÉS DE DÉVELOPPEMENT SOCIAL ET URBAIN DE L'APES ASSURENT LA FORMATION ALCYON DES GARDIENS

5. DÉVELOPPER LA COHÉSION SOCIALE

Depuis sa création, l'APES a pour mission de consolider, voire, de recréer du lien social sur les sites. Elle s'attache à créer les conditions de la rencontre, à faire émerger de nouvelles relations de solidarité de proximité et à mettre en place les initiatives dynamiques permettant de générer des relations d'entraides entre voisins.

La présence d'acteurs investis dans la vie locale, tels que les centres socioculturels, les maisons de quartier, les amicales de locataires et toute autre association de proximité est

primordiale sur les territoires. Aussi, l'APES soutient les initiatives locales portées par les associations qui sont vecteurs de « vivre ensemble ». Elle met à leur disposition des

Locaux Collectifs Résidentiels (LCR), reconnaît, valorise et met en lumière leur implication sur le terrain en mettant en place, tous les ans depuis 10 ans déjà, l'évènement « Rencontres en... ». ●

5.1. IMPLANTER SUR LE LONG TERME DES LIEUX DE RENCONTRE ET D'ENTRAIDE

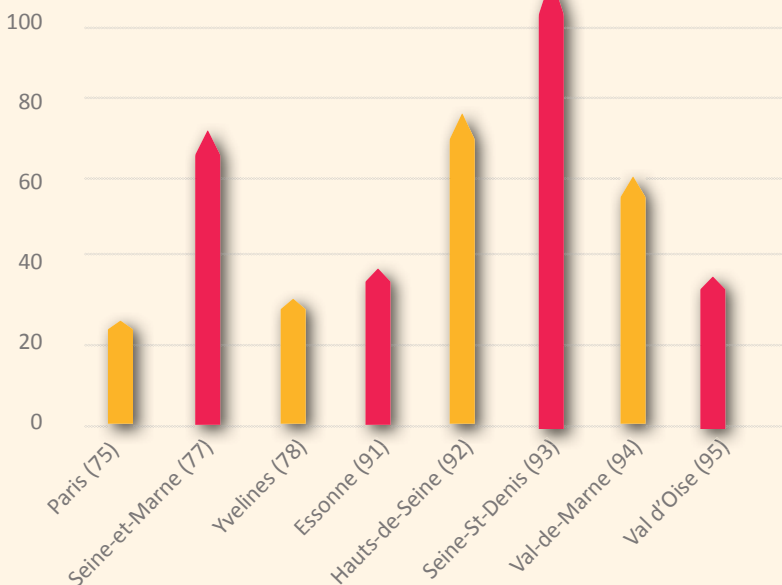
En 2016, l'APES gère, par délégation de l'OGIF et de France habitation, 448 locaux collectifs résidentiels. Ces locaux mutualisés accueillent 548 structures différentes.

Ce sont des leviers importants pour le développement du lien social sur un quartier. Ils

accueillent des services de proximité ou des associations locales (dont 130 amicales de locataires), notamment dans les quartiers qui souffrent d'un déficit d'équipements.

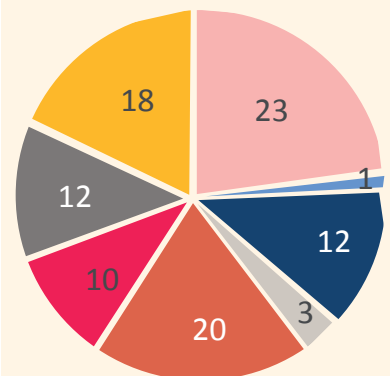
Chaque année, l'APES permet à des associations d'accéder à des locaux et de développer de nouveaux services. ●

REPARTITION DES LCR EN ILE-DE-FRANCE



REPARTITION DES OCCUPANTS LCR PAR TYPE

- Associations médico-sociales (santé, actions sociales ou caritatives...)
- Association socio-éducatives (apprentissage du français, petite enfance, soutien scolaire...)
- Collectivités locales
- Associations de développement durable
- Associations socio-culturelles (centres socio-culturels, associations de loisirs, ludothèques...)
- Amicales de locataires
- Associations de prévention
- Autres





ZOOM SUR L'ASSOCIATION « MIEUX SE DÉPLACER À BICYCLETTE » À ASNIÈRES-SUR-SEINE

L'association « Mieux se Déplacer à Bicyclette » s'applique à développer la vélocité quotidienne en Ile-de-France depuis plus de 40 ans.

L'antenne asniéroise est particulièrement active et propose des bourses aux vélos, des ateliers « vélo-partage »... Elle propose un échange de savoir-faire et de matériel qu'elle souhaite élargir grâce à son réseau et à d'autres activités (Repair' Cafés, Trocantes, SEL...). ●



ZOOM SUR L'ASSOCIATION ACTIVILLE À BOBIGNY



L'association ACTIVILLE, créée par des habitants de Bobigny, a pour objectif de tisser du lien social en portant une attention toute particulière au développement durable.

Elle mène des actions de jardinage partagé et de réduction des déchets et se développe rapidement.

Sélectionnée par Est Ensemble pour installer et accompagner des sites de compostage en pied d'immeuble, à l'échelle de quartiers ou pour des établissements scolaires, elle est soutenue par l'Etat.

L'APES a développé un partenariat avec elle et a mis à sa disposition un local sur le patrimoine de France habitation en centre-ville de Bobigny pour développer un espace de formation. ●

5.2. CRÉER DES MOMENTS CONVIVIAUX

La part des français en situation d'isolement est passée de 9 % en 2010 à 12 % en 2014 (Source : fondation de France).

Ce problème concerne toutes les générations.

Pour proposer une alternative et prévenir la progression de l'isolement relationnel sur les résidences, l'APES favorise la création de liens de voisinage et le développement des solidarités.

Elle coordonne et soutient, en partenariat avec les acteurs locaux, des animations festives (fêtes de quartier, « Immeuble

en fête», repas de quartier...) qui permettent d'amorcer une dynamique sur les résidences et les territoires, de créer des relations entre voisins et de faire émerger des bonnes volontés pour développer d'autres actions de proximité.

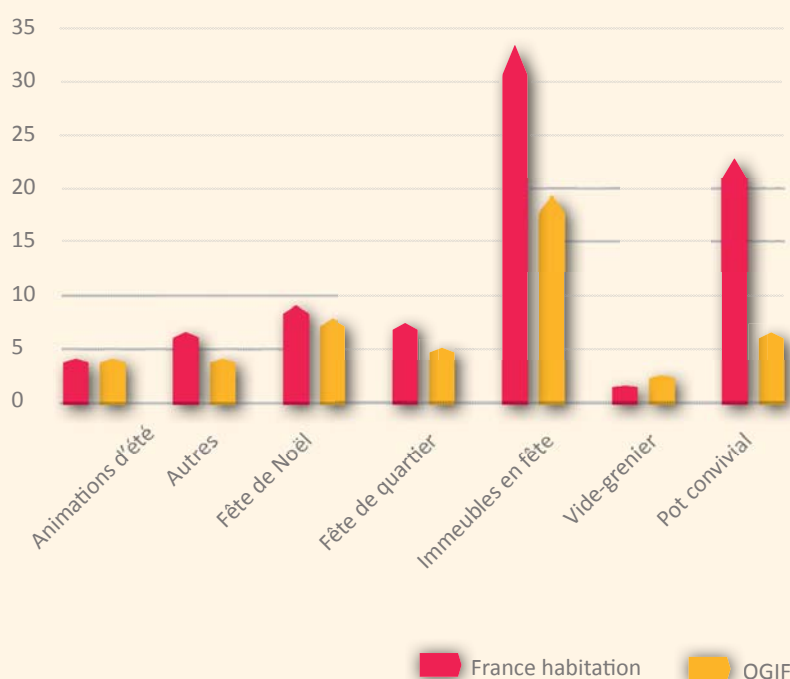
134 manifestations conviviales ont eu lieu en 2016, 84 pour France habitation et 50 pour l'OGIF.

Cette année 2016 a été marquée par des actions culinaires comme le festival des cuisines populaires d'Asnières qui mêle cuisine et lien social ou encore « Aulnay Chef, les quartiers ont du talent ».



© Crédit photo : Agence Et Vous

RÉPARTITION DES MOMENTS CONVIVIAUX RÉALISÉS EN 2016



LE « FESTIVAL DES CUISINES POPULAIRES » D'ASNIÈRES



**AULNAY CHEF,
« LES QUARTIERS
ONT DU TALENT »**



ZOOM SUR AULNAY-SOUS-BOIS 05 FRANCE HABITATION

Le Collectif Mieux Vivre Ensemble à la Rose des Vents est composé par les 3 bailleurs présents sur les quartiers nord d'Aulnay-sous-Bois (France habitation, Logement francilien et Emmaüs habitat), l'ACSA, l'APES, les Femmes Relais, le service de la gestion des déchets et la Maison de l'Environnement de la Ville d'Aulnay-sous-Bois.

Ce collectif a mis en place un concours de cuisine en plein-air pour lutter contre le gaspillage alimentaire et le jet de pain dur par les fenêtres.

3 équipes de 8 habitant(e)s pilotées par 3 structures du quartier (le Centre Social des 3 Quartiers, celui de la Bourdonnais et les Femmes Relais d'Aulnay) se sont affrontées dans la bonne

humeur pour réaliser un plat et un dessert pour deux personnes en 2 heures.

Le jury incluait deux cuisiniers professionnels du CEFAA de Villepinte qui ont vérifié que les recettes intégraient du pain sec, et des fruits et légumes de saison et que chaque équipe utilisait son bio-seau pour récupérer les déchets compostables.

L'équipe du centre social de la Bourdonnais a remporté ce premier concours «Aulnay Chef» et s'est vue offrir un repas-croisière sur la Seine à Paris. Les autres participants ont remporté des robots ménagers.

Le succès de cette première expérience a été un moteur pour l'édition 2017. ●

LES MOMENTS CONVIVIAUX MENÉS PAR L'APES EN 2016

134
MANIFESTA-
TIONS CONVI-
VIALES

ont eu lieu
cette année,
dont :

84
POUR FRANCE
HABITATION

et

50
POUR
L'OGIF

5.3. LA CULTURE PAR ET AVEC LES HABITANTS

La construction d'une culture commune est un enjeu crucial pour une société en profonde mutation.

Les projets culturels menés par l'APES dynamisent les échanges et la vie des résidences. Ils créent une richesse non quantifiable à forte utilité sociale, qui contribue au bien-être des locataires.

Ces actions favorisent les interactions entre artistes et habitants, soutiennent les créations et artistes locaux, permettent de créer des lieux et des moments de partages et d'échanges « sen-

sibles » nécessaires pour prendre un peu de hauteur et d'oxygène avant de replonger dans le quotidien.

Ces projets culturels contribuent à faire évoluer l'image des quartiers et de leurs habitants auprès du grand public. Dans le cadre des projets de requalification urbaine, ils constituent une sorte de trait d'union, un pont à franchir entre histoire passée du quartier et histoire à venir.

En 2016, l'APES a mené 10 projets culturels valorisant la culture des habitants sur les résidences de l'OGIF et France habitation. ●



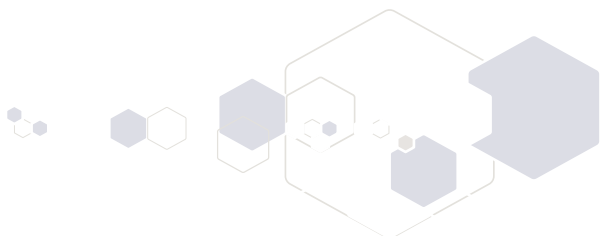
ZOOM SUR MOISSY- CRAMAYEL FRANCE HABITATION

La ville, le service enfance et les habitants ont été invités à participer à la réalisation de la 1^{ère} fresque murale sur la résidence imaginée par l'artiste Clément Laurentin.

Avec l'aval de France habitation, ce mur sera désormais réservé à cet usage et sera mis tour-à-tour à la disposition des artistes qui souhaiteront l'investir.

Ils en auront l'autorisation après avoir présenté leur projet de réalisation d'œuvre murale et leur démarche artistique. ●





ZOOM SUR LE LANCEMENT DE LA SAISON CULTURELLE A NANTERRE 03

FRANCE HABITATION

A l'occasion des journées du patrimoine et du lancement de la saison culturelle de la ville de Nanterre, la résidence de la Boule a été mise à l'honneur.

Une visite en Petit Train, commentée par la Société d'Histoire

de Nanterre a fait halte à la Villa Allez pour découvrir l'histoire de la place de la Boule et de la résidence. Ces dernières sont à l'origine de l'appel à projet «Réinventons la Métropole», où s'implantera une nouvelle gare du Grand Paris Express.

Dernier arrêt à la Maison de la Musique où les voyageurs ont rejoint la centaine de personnes venues pour visionner le film artistique réalisé par Sangs Mèlés.

Intitulé «A.R.B.R.E. ou la Mémoire Vive des Habitants de la Boule», ce film poétique est basé sur les paroles des habitants recueillies sur la résidence depuis avril 2015.

Enfin, tous les participants (artistes, visiteurs, habitants et nombreux partenaires) se sont retrouvés pour admirer l'exposition de l'aquarelliste : Jehanne Guerard.

Ses tableaux illustrent fidèlement et avec talent, de nombreuses scènes dont elle a été témoin ces derniers temps sur la résidence de la Boule dans le cadre de ce projet A.R.B.R.E. ●



**LE PROJET A.R.B.R.E. :
« SAUVEGARDER LA MÉMOIRE VIVE
DES HABITANTS DE LA BOULE,
À NANTERRE... »**

©Sangs Mèlés





5.4. DÉVELOPPER LES RELATIONS INTERGÉNÉRATIONNELLES

Afin de proposer une alternative à l'isolement relationnel et au sentiment de solitude et d'ennui qui touchent plus particulièrement les personnes âgées, l'APES développe des actions pour encourager les échanges, l'entraide entre générations et accompagner les personnes dans leur projet de vie.

Ainsi, l'APES accompagne France habitation et l'OGIF pour concevoir des résidences intergénérationnelles dont l'objectif est de permettre aux locataires de tous âges de «bien vivre ensemble». Ces résidences font cohabiter, en s'appuyant sur des lieux de convi-

vialité dédiés, des locataires différents : personnes âgées, familles, jeunes actifs, étudiants. Ces locataires s'engagent à participer à la vie collective de la résidence pour développer le lien social, encourager la transmission de savoirs entre générations et s'entraider.

Fort de ce constat, l'APES accompagne France habitation pour proposer des formes d'habitat spécifique qui participent à créer des réseaux de voisinage qui préviennent les fragilités.

La réponse apportée par l'APES repose sur :

- Une adaptation du projet architectural et des espaces communs aux besoins et aux demandes des futurs habitants,
- La mobilisation des acteurs du territoire et des habitants,
- L'intégration des nouveaux résidents pour qu'ils deviennent acteurs de leur lieu de vie en favorisant le lien social et les solidarités de proximité,
- L'économie de charges locatives et de vie courante (participation au ménage, développement de réseaux d'échanges de services et/ou d'objets. ●





ZOOM SUR LA RÉSIDENCE INTERGÉNÉRATIONNELLE D'IVRY-SUR-SEINE

FRANCE HABITATION

La résidence intergénérationnelle d'Ivry-sur-Seine compte 123 logements et a été mise à l'habitation en mai 2016.

L'APES a participé à sa conception et est intervenue durant 6 mois suivant sa livraison pour animer et enclencher une dynamique d'échange et d'entraide entre les locataires. Pour cela, un espace partagé a été aménagé et une exposition des œuvres de l'association locale le Soft y a eu lieu pour amorcer des échanges entre les résidents.

Des permanences ont été réalisées plusieurs fois par semaine et plusieurs projets ont vu le jour cette année : la mise en place d'échanges de services entre résidents, un service à domicile proposé par les commerçants locaux et des ateliers cuisine anti-gaspillage en anglais qui répondent à un réel besoin : 73 % des logements d'Ivry sont des T1 occupés par des ménages disposant de petits budgets.

Le gaspillage alimentaire doit donc être évité et ces ateliers donnent donc un impact financier positif.

Par ailleurs, le côté ludique de cours en anglais favorise les liens de voisinage et intergénérationnels, les plus « jeunes », souvent plus à l'aise avec l'anglais, traduisant les cours pour les « moins jeunes ».

Un jeune actif de la résidence donne aujourd'hui bénévolement des cours de langues à ses voisins dans la salle commune mise à disposition.

Les habitants travaillent désormais ensemble sur la création d'un jardin partagé en 2017. ●



**COURS DE CUISINE
ANTI-GASPILLAGE
EN ANGLAIS D'ATHÈNE**

6. L'INNOVATION SOCIALE

L'APES a créé, depuis 2015, un pôle innovation sociale pour anticiper les réponses à apporter sur les territoires et faire évoluer nos pratiques face aux nouvelles fragilités sociales qui impactent la vie des locataires. À travers des projets innovants, l'APES se saisit également des opportunités et des leviers qui émergent de l'évolution de notre société.

6.1. FAVORISER L'EMPLOI ET LE DÉVELOPPEMENT ÉCONOMIQUE

L'OGIF et France habitation constituent des acteurs du développement économique des territoires : ces filiales immobilières logent des salariés, sont employeurs, passent des marchés avec des entreprises et gèrent des locaux commerciaux en pied d'immeuble.

En tant qu'acteurs présents sur les territoires et engagés dans des démarches RSE, France habitation et l'OGIF souhaitent développer l'emploi, notamment sur les quartiers prioritaires de la politique de la ville où le taux de chômage va au-delà du double de la moyenne métropolitaine et représente 45 % chez les jeunes.

L'APES accompagne et traduit de façon opérationnelle cette détermination à lever des freins rencontrés par un public éloigné de l'emploi à travers un plan d'actions en faveur de l'emploi et du développement des activités économiques sur les quartiers.

6.1.1 / L'ÉCOLE DE GARDIEN : UN PARCOURS VERS L'EMPLOI

Pour l'OGIF et France habitation, le recrutement de gardiens sur certains sites est difficile, faute de candidats suffisamment qualifiés ou expérimentés. Les SIAE (Structure d'Insertion par l'Activité Économique) embauchent et accompagnent des personnes dans leur parcours d'insertion pendant un temps variable (480 heures pour

les Associations Intermédiaires et en moyenne 14 mois pour les Entreprises d'Insertion).

Le métier de gardien constitue pour certains un souhait d'orientation professionnelle. Les SIAE ont besoin de solutions pour accompagner ces personnes vers ce métier afin qu'à l'issue de leur parcours d'insertion elles accèdent à un emploi durable.

L'école des gardiens créée par l'APES en partenariat avec France habitation, l'OGIF, Etudes et Chantiers et l'AFPOLS répond à ces deux enjeux. Elle vise à former une quinzaine de personnes inscrites dans un parcours d'insertion professionnelle et à les qualifier pour devenir, à terme, de nouveaux collaborateurs. Initiée en septembre 2016, elle a permis à **24 personnes** en insertion, orientées par des structures de l'insertion par l'activité économique franciliennes partenaires de l'APES, de découvrir le métier à travers des stages d'observation de quinze jours auprès de gardiens-tuteurs de France habitation et de l'OGIF.

Douze d'entre eux ont intégré l'école de gardiens, inaugurée le 12 décembre 2016. Cette formation en alternance de 6 mois les prépare à passer le titre professionnel de gardien d'immeuble. L'école de gardiens a obtenu le soutien de la Région Ile-de-France dans le cadre du dispositif Passerelle Entreprise et du Fonds pour l'Innovation Sociale de la Fédération des Entreprises Sociales pour l'Habitat.

**GUILLAUME PERRAUD,
DIRECTEUR DE LA
RÉGIE DE QUARTIER
SAINT BLAISE
PARIS 20^E**

« Cette école de gardien, c'est du gagnant - gagnant et c'est surtout du concret pour les personnes en insertion : une qualification et un emploi à la clé. A la régie nous avons envoyé nos deux meilleurs agents aujourd'hui en stage à l'OGIF. Cette formation tombait bien car ils arrivaient en fin de parcours d'insertion. La régie de quartier les a accompagnés en amont pour leur redonner confiance, les préparer à intégrer le monde du travail. J'espère que ces synergies continueront pour permettre à d'autres personnes de la régie d'accéder au métier de gardien. »

**1^{ère} PROMOTION
DE L'ÉCOLE DE
GARDIENS 2016**

12
PERSONNES
EN INSERTION

reçoivent une formation de 6 mois en alternance et pourraient être embauchées par France habitation ou l'OGIF directement ensuite



TÉMOIGNAGE DE JÉRÔME BRACHET STAGIAIRE DE L'ÉCOLE DE GARDIEN À LEVALLOIS 05

« Cela fait longtemps que je veux exercer ce métier. Pendant 3 ans, j'ai candidaté sur des postes de gardiens, j'ai essayé d'entrer en formation mais en vain. Quand je suis passé au RSA, j'ai bénéficié d'un accompagnement par l'espace insertion de Nanterre. Quand mon accompagnatrice m'a parlé de cette école de gardien j'ai tout de suite postulé et j'ai été admis. Au début je n'ai pas cru à la chance qui m'était offerte ! »

TÉMOIGNAGE DE FAYCAL DJAIL GARDIEN FRANCE HABITATION À LEVALLOIS 05

« France habitation m'a proposé d'être gardien tuteur dans le cadre de l'école de gardien. C'est une reconnaissance de mon travail, cela signifie que l'on me fait confiance. C'est motivant de transmettre le maximum de mes connaissances et de travailler à deux.

Je suis sûr qu'à l'issue de la formation, mon stagiaire sera prêt à prendre un poste, je ne doute pas de ses capacités ! »

ETAPE 1

Stage de période de mise en situation en milieu professionnel

Dans le cadre de leur parcours vers l'emploi, les personnes bénéficient d'un accompagnement social et travaillent leur projet professionnel avec leurs conseillers. L'école de gardien propose d'accueillir en stages d'observation (Période de Mise en Situation en Milieu Professionnel) de 2 semaines des personnes orientées par les structures partenaires de l'APES. Au cours de ce stage réalisé auprès de gardiens tuteurs de l'OGIF et de France habitation, les personnes qui souhaitent s'orienter vers le métier de gardien d'immeuble confirment ou non leur intérêt pour ce métier avant de s'engager dans la formation.

ETAPE 2

Ecole de gardien

Information collective et entretien à l'entrée à l'école avec les Ressources Humaines, Etudes et Chantiers et l'AFPOLs.

Formation en alternance : 3 mois de formation théorique et pratique dispensée par l'AFPOLs, remise à niveau en informatique, 3 mois de stage sur le terrain auprès des équipes de proximité de France habitation et de l'OGIF

Accompagnement des stagiaires par Etudes et Chantiers.

L'ÉCOLE DE GARDIEN EN 3 ÉTAPES

Projet professionnel confirmé

Titre professionnel de gardien d'immeuble

ETAPE 3

Embauche par FH et par l'OGIF



6.1.2 / DÉVELOPPER L'INSERTION DANS LE CADRE DES MARCHÉS PASSÉS PAR FRANCE HABITATION ET L'OGIF

L'insertion par l'activité économique joue un rôle de sas permettant aux personnes ne pouvant pas être intégrées directement dans le marché du travail classique de cheminer vers celui-ci par un parcours et un accompagnement adapté, tout en étant en situation réelle de travail.

Afin d'expérimenter le développement de clauses sociales volontaires dans les marchés de France habitation et de l'OGIF, une démarche pilote a été menée par l'APES en 2016 sur 4 sites sélectionnés sur le patrimoine de France habitation et 1 sur le patrimoine de l'OGIF.

Des petits déjeuners thématiques ont été organisés avec les équipes de France habitation pour expliquer la démarche, sensibiliser l'ensemble des collaborateurs concernés à la clause d'insertion et identifier les travaux ou prestations pouvant faire l'objet d'un marché d'insertion ou de clauses sociales.

Ainsi, à l'issue du lancement de cette démarche **6 050 heures d'insertion «volontaires» ont été menées sur le Nord des Hauts-de-Seine, soit 3.6 équivalent temps plein**, en partenariat notamment avec les régies de quartier d'Asnières et de Gennevilliers, l'association intermédiaire Intervalle et le PôleS.

Un travail a été initié sur le projet de Carrières-sur-Seine ainsi que sur la réhabilitation/résidentialisation de Maisons-Alfort où 13700 heures d'insertion sont prévues au marché en 2017. ●



À SAVOIR

L'OGIF ACCUEILLE LE COORACE ILE-DE-FRANCE DANS SES LOCAUX



La Délégation COORACE Ile-de-France regroupe 50 structures de l'insertion par l'activité économique et les soutient dans leurs relations avec les acteurs locaux de l'emploi, du développement économique et de l'insertion.

L'APES a proposé à l'OGIF d'accueillir dans les bureaux de la résidence le Vallona à Nanterre Préfecture le Coorace IDF à un tarif spécial «ESS».

En mettant à disposition des locaux à une fédération de structures de l'ESS, l'OGIF encourage ainsi le développement de l'insertion au niveau de la région Ile-de-France.

LES HEURES D'INSERTION EN CHIFFRE

6 050
HEURES
D'INSERTION
VOLONTAIRES

ont été réalisées en 2016



ZOOM SUR BAGNEUX 04 OGIF

Bagneux a été identifié comme territoire d'expérimentation d'une démarche d'insertion volontaire avec l'OGIF. Un partenariat avec la régie de quartier a ainsi été relancé pour repeindre les halls d'entrée et les cages d'escalier de deux immeubles.

Deux salariés en insertion de la régie ont travaillé sur ce chantier pendant 650 heures.

La qualité du travail réalisé a été saluée par les locataires, ce qui permet de prévoir de faire appel de nouveau à la régie de quartier en 2017 pour la mise en peinture des autres cages d'escalier de la résidence. ●



6.1.3 / FAVORISER L'ENTREPRENARIAT DANS LES QUARTIERS

Favoriser l'entrepreneuriat est un moyen de permettre à certains locataires de créer leur propre

activité et générer leurs propres revenus grâce à la création d'entreprises. C'est également un axe prioritaire des nouveaux contrats de ville et des NPNRU.

En 2016, l'APES a développé des partenariats avec des struc-

tures d'accompagnement à la création d'entreprises comme le BGE ou l'ADIE pour favoriser l'accès des locataires à l'information et à l'accompagnement de ces structures implantées sur les quartiers d'intervention de l'APES. ●



ZOOM SUR COOPANAME À SAINT DENIS FRANCE HABITATION

Coopaname, créée en 2004, est aujourd'hui l'une des plus grosses coopérative d'activités et d'emplois en France.

En 2016, elle a ouvert sa septième antenne à Saint-Denis, en pied d'immeuble, sur une résidence de France habitation.

Coopaname invente de nouvelles façons d'entreprendre et de travailler.

Ses coopérateurs, les «coopanamiens et coopanamiennes», construisent une entreprise

commune pour se donner davantage de protections collectives (droit du travail, formation professionnelle...) et de potentialités de coopération.

Elle leur permet de se mettre «à leur compte» sans avoir à créer d'entreprise.

Les coopanamiens se salarient au sein de la coopérative avec leur propre chiffre d'affaire qui finance également une partie des services mutualisés (administration, comptabilité, service juridique etc.).



Multi-activité et ouverte, Coopaname propose à toute personne souhaitant créer son activité, quel que soit son métier, d'intégrer librement la coopérative, d'y apporter son savoir-faire.

Elle les accompagne pour y développer, de manière autonome, une activité économique.

L'antenne de Saint-Denis est désormais un lieu de rencontres, de formation et de travail partagé pour les coopanamiens. ●



ZOOM SUR LE BUS DE LA CRÉATION D'ENTREPRISE À ÉPINAY OGIF

L'APES a permis d'accueillir le Bus de la Création d'Entreprise de BGE sur le patrimoine de l'OGIF du Centre Commercial des Presles à Epinay-sur-Seine.

1^{er} réseau national indépendant d'accompagnement à la création d'entreprise et au développement d'entreprise, BGE PaRIF accueille gratuitement les habitants souhai-

tant se lancer dans la création et le développement d'une activité.





6.1.4 / IMPLANTER DES STRUCTURES DE L'ÉCONOMIE SOCIALE ET SOLIDAIRE SUR LES RÉSIDENCES

La nouvelle loi Hamon, promulguée le 13 juillet 2014, légitime et définit l'économie sociale et solidaire. L'économie sociale et

solidaire crée des emplois non délocalisables, socialement responsables et représente 10 % du PIB.

L'APES favorise l'implantation dans les bureaux et commerces vides de France habitation et de l'OGIF de structures de l'ESS.

C'est le cas, en 2016, de la Ressourcerie la Fabrica qui s'installe à Gennevilliers et de PoleS qui a ouvert la première école

du numérique et le premier Fab Lab à Pantin sur le patrimoine de France habitation.

L'APES a également lancé un diagnostic avec Capacité à Rueil pour favoriser l'implantation dans les meilleures conditions de la Ressourcerie le Cercle dans les commerces vides de France habitation au Clos des Terres Rouges à Rueil Malmaison. ●



ZOOM SUR PANTIN 05 - FRANCE HABITATION

L'APES a participé activement à l'implantation de l'Association le PôleS (Plateforme d'Orientation vers l'Emploi et l'économie Sociale et Solidaire) à Pantin dans un LCR de France habitation.

En vue de cette installation, d'importants travaux ont été réalisés dans ces locaux en plus de la réhabilitation des logements.

Le PôleS permet de proposer de nouveaux services aux locataires et de créer une dynamique autour de l'emploi et du numérique. Une formation labellisée «Grande Ecole du Numérique» permet de qualifier des personnes en insertion aux métiers du numérique.

Un Fab Lab a été aménagé. C'est un lieu d'innovation et de partage qui permet de reprendre la main sur la technologie, grâce à

des séances d'initiation à l'auto-construction via des imprimantes 3D, des fraiseurs lasers, des formations à des logiciels de modélisation 3D.

Le PôleS propose, depuis janvier 2017, des animations dédiées aux enfants de 9-12 ans sur les temps périscolaires. L'ambition à terme est de faire de ce Fab Lab un lieu autogéré par ses usagers. ●





ZOOM SUR VILLENEUVE-LA-GARENNE LIVRAISON DE COURSES EN VÉLO TRIPORTEUR

Initiée par l'APES et en partenariat avec France habitation, ICF Habitat La Sablière et Coopération et Famille, un diagnostic autour de la livraison de courses et/ou le transport de personnes à vélo triporteur a été mené sur les quartiers sud avec le soutien de la municipalité. Ce diagnostic répond aux besoins exprimés par les personnes âgées qui regrettent, la disparition de certains commerces de proximité depuis la rénovation urbaine. En 2016, un questionnaire inter-bailleurs en collaboration

avec la coopérative Bicyclaide, et un porte-à-porte ont été réalisés auprès de 500 locataires des Quartiers sud.

40 % des interrogés rencontrent des difficultés (poids des courses, distances, difficulté de stationnement).

Un service de livraison et/ou de transport pour les locataires des trois bailleurs concernés sera donc étudié par le service développement économique de la Ville, la coopérative BicyclAide et les commerces locaux. ●



VISITE DE LA FABRIC'A AVEC HÉLÈNE GEOFFROY, SECRÉTAIRE D'ÉTAT AUPRÈS DU MINISTRE DE LA VILLE, DE LA JEUNESSE ET DES SPORTS.



ZOOM SUR LA FABRIC'A... À GENNEVILLIERS FRANCE HABITATION

L'année 2016 a vu s'installer un nouvel acteur de l'Economie Sociale et Solidaire dans les locaux de France habitation à Gennevilliers: « La Fabric'A... », 2^e Ressourcerie des Hauts-de-Seine qui a bénéficié d'un soutien de la Fondation Vinci pour le développement de ses activités.

La boutique de cette ressourcerie est accueillie dans un local commercial à un tarif «ESS», preuve de la volonté de France habitation de participer au dynamisme du quartier du Luth et de la ville de Gennevilliers en matière d'emploi et d'insertion.

Recrutés localement et en Ateliers Chantier d'Insertion, les salariés seront formés au métier d'Agent Polyvalent de ressourcerie.

Outre la revalorisation et le réemploi, la Fabric'A... souhaite sensibiliser les locataires aux éco-gestes. ●

6.2. ACCOMPAGNER LES DÉMARCHES DE RESPONSABILITÉ SOCIÉTALE DES ENTREPRISES

France habitation et l'OGIF se sont engagés dans des démarches de Responsabilité Sociétale des Entreprises. Les actions de l'APES sont transversales, ancrées sur les territoires.

Elles mobilisent les habitants, les partenaires et ont pour objectif le développement harmonieux des quartiers et le bien être des habitants, aussi l'ensemble des actions de l'APES participent à la RSE.

L'APES a participé en 2016 à l'élaboration d'un ouvrage co-publié par l'Union Sociale de l'Habitat et Habitat Social pour la Ville intitulé « Responsabilité sociétale des entreprises (RSE) et développement social urbain (DSU) au service de la stratégie d'entreprise ».

Cette publication reprend les pistes évoquées lors de la journée débat du 1^{er} octobre 2015 organisée par le Club Habitat Social pour la Ville (HSV) et piloté par l'APES.

En 2016 l'APES a accompagné l'axe RSE « Préserver l'environnement » à travers notamment l'animation de la récolte de miel des ruches de l'OGIF et de la mobilisation des locataires et partenaires autour de la démarche biodiversité de France habitation.

France habitation a lancé l'expérimentation d'une gestion écologique des espaces verts intitulée « Zérophyto » sur cinq résidences (Conflans 03, Le Pré-Saint-Gervais 03, Garches 02, Igny 01, Asnières-sur-Seine 02).

Menée par le bureau d'études de Gally, cette démarche a débuté en 2016 par la réalisation d'ateliers participatifs avec les locataires pour les sensibiliser à la gestion écologique et co-construire avec eux les espaces verts.

L'APES a mobilisé les habitants et a participé activement à l'organisation et à la réalisation de ces ateliers. ●



LA RÉCOLTE DE MIEL À PARIS





ZOOM SUR CONFLANS-SAINTE-HONORINE 03 FRANCE HABITATION



Au terme de 4 ateliers menés avec l'amicale des locataires et le paysagiste de la ville de Conflans, une présentation de l'ensemble du projet aux habitants a eu lieu en présence de l'Élue Déléguée à l'Habitat et au Logement de la Ville de Conflans, Monique Muylle.

Des panneaux restituant chaque rencontre ont été exposés en plein cœur de la résidence et un bilan a été dressé devant une trentaine de locataires désireux de rejoindre l'équipe active dans le projet ou juste curieux d'en savoir plus. ●



ZOOM SUR L'EXPÉRIMENTATION D'UNE COLLECTE SÉLECTIVE DES D3E (DÉCHET D'ÉQUIPEMENT ÉLECTRIQUE ET ÉLECTRONIQUE) À ASNIÈRES-SUR-SEINE - FRANCE HABITATION

Résidentialisé en 2015 dans le cadre de l'ANRU, le patrimoine d'Asnières 07 de France habitation a été doté de nouveaux locaux encombrants et de bornes de tri sélectif.

Longtemps mélangés aux ordures ménagères et aux encombrants, les Déchets d'Équipement Électrique et Électronique (D3E) posaient de sérieux et coûteux problèmes de collecte et de recyclage.

France habitation, l'APES, le SYELOM 92 (Syndicat mixte des Hauts-de-Seine pour l'Élimination des Ordures Ménagères), devenu SYTCOM en 2017 et la Ville d'Asnières se sont lancés dans une expérience pilote qui, en plus de protéger l'environnement, permet de créer des emplois liés au nouveau mode de collecte.

L'APES a mandaté Partenaires Pour la Ville et les Ambassadeurs du Tri de la ville pour une sensibilisation des habitants en porte-à-porte. L'équipe de



LA VISITE D'UN CENTRE DE TRI A PERMIS DE SENSIBILISER LES ÉQUIPES DE PROXIMITÉ AU TRI DES D3E

proximité a également été formée lors de la visite d'un des dix Centres Français de Traitement du Gros Éléments Ménagers Froids (réfrigérateurs, congélateurs, climatiseurs).

La 1^{ère} collecte de septembre 2016, a permis de recycler une tonne de déchets électriques et électroniques jetée par les 622 locataires d'Asnières 07. ●

6.3. CAPITALISER ET DIFFUSER LES BONNES PRATIQUES

L'APES capitalise ses pratiques à travers des guides et les diffuse aux équipes de France habitation et de l'OGIF.

L'APES réalise un travail de benchmark et alimente un centre de ressources en ligne autour de ses champs d'activité : <http://apesbibliotheque/>

L'APES participe aux réflexions du milieu professionnel : réseau DSU de l'Union Sociale pour l'Habitat, Habitat Social pour la Ville, AORIF, Profession Banlieue...

L'APES a organisé avec l'Atelier International du Grand Paris un séminaire associant l'Observatoire Régional du Foncier et l'Institut d'Aménagement et d'Urbanisme d'Ile de France pour mieux comprendre le Grand Paris et ses acteurs.

L'APES anime un atelier dans le cadre du réseau Habitat Social pour la Ville autour des résidences intergénérationnelles qui a donné lieu à la visite de l'îlot Bon Secours ouverte en 2014 par Pas-de-Calais Habitat.

Elle accompagne France habitation autour de cette thématique et, dans ce cadre, a organisé une visite de résidence en accueillant des homologues anglais de la Fédération des ESH pour leur présenter l'expérience intergénérationnelle d'Ivry-Rigaud

L'APES a également piloté la journée d'échanges d'Habitat Social pour la Ville sur le thème : «Emploi et développement économique dans les quartiers : Quel rôle pour les organismes HLM?», en juin 2016. ●

ATELIER
INTERNATIONAL
DU GRAND
PARIS



PROFESSION
BANLIEUE

AORIF



7. LE 10^{ÈME} ANNIVERSAIRE DES RENCONTRES DU DÉVELOPPEMENT SOCIAL

La remise des prix du concours « Les Rencontres du Développement Social » organisé par France habitation, l'OGIF et la SNR et appuyé par l'APES, a eu lieu le jeudi 8 décembre 2016 au Trianon à Paris (75018).

Ce concours a pour ambition de valoriser les personnes ou les groupes de personnes (salariées ou bénévoles) œuvrant aux côtés des équipes de gestion de proximité des bailleurs et de l'APES sur des quartiers sensibles.

Les critères de choix ont porté sur l'esprit de solidarité ou d'engagement des personnes sélection-

nées, mais aussi sur leur faculté à porter des projets innovants ou intergénérationnels.

Pour cette 10^{ème} édition, 111 associations issues de toute l'Ile-de-France ont été représentées et 400 personnes ont participé à la remise des prix.

Au cours de ces 10 années, ce concours a mobilisé près de 900 associations et a réuni plus de 5000 personnes.

Cette année, l'innovation a été mise à l'honneur car deux associations œuvrant dans le domaine du numérique ont été récompensées ●

**CLAIRE LLOBET,
DÉLÉGUÉE
TERRITORIALE
DE L'AFEV,
ANTENNE DE PARIS.**

« Ce concours nous permet de donner une visibilité à nos actions.

Il permet de montrer en quoi elles sont utiles et en quoi la jeunesse est utile à nos quartiers populaires. »



**TEMOIGNAGE DE
DENIS GABRIEL,
MAIRE-ADJOINT, DE
RUEIL-MALMAISON**



« Que l'APES organise ces rencontres me paraît essentiel.

Ça permet à toutes les associations de présenter ce qu'elles font, les mettre en valeur par rapport à un travail de terrain qui parfois peut paraître invisible mais qui a beaucoup de fond. »





ZOOM SUR LES LAURÉATS DES RENCONTRES 2016

FRANCE HABITATION/OGIF/SNR

Bativie -
Chanteloup
-les-Vignes (78)
France
habitation



Centre social
Le Village
CAF 93 -
Bobigny (93)
OGIF



Régie de
Quartier
La Galathée -
Deuil la-Barre
(95) / France
habitation



Centre Social
les Portes
du Midi -
Vitry 03 (94)
OGIF



Sangs Mêlés-
Nanterre 03
(92) / France
habitation



FormaWeb -
Epinay (93)
France
habitation



Amicale
CLVT-
Paris (75)
SNR



MAM Maison
de Mandy-
Villetaneuse (93)
France
habitation



Bel Agir /
Valoris it -
Gennevilliers (92)
OGIF



Les Jardins
de la Hère -
Ste Geneviève
des Bois (91)
France
habitation



Peps Services-
Créteil (94)
OGIF



ZOOM SUR LA VALORISATION DES ACTIONS LAURÉATES 2016

Un calendrier a été offert à l'ensemble des participants au concours 2016 et un annuaire thématique recensant l'ensemble des associations participantes a été élaboré.

Il s'agit de les inviter à créer du lien entre elles, échanger des idées, enrichir leurs expériences et, pourquoi pas, d'élaborer ensemble de nouveaux projets collaboratifs ?...





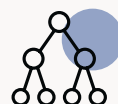
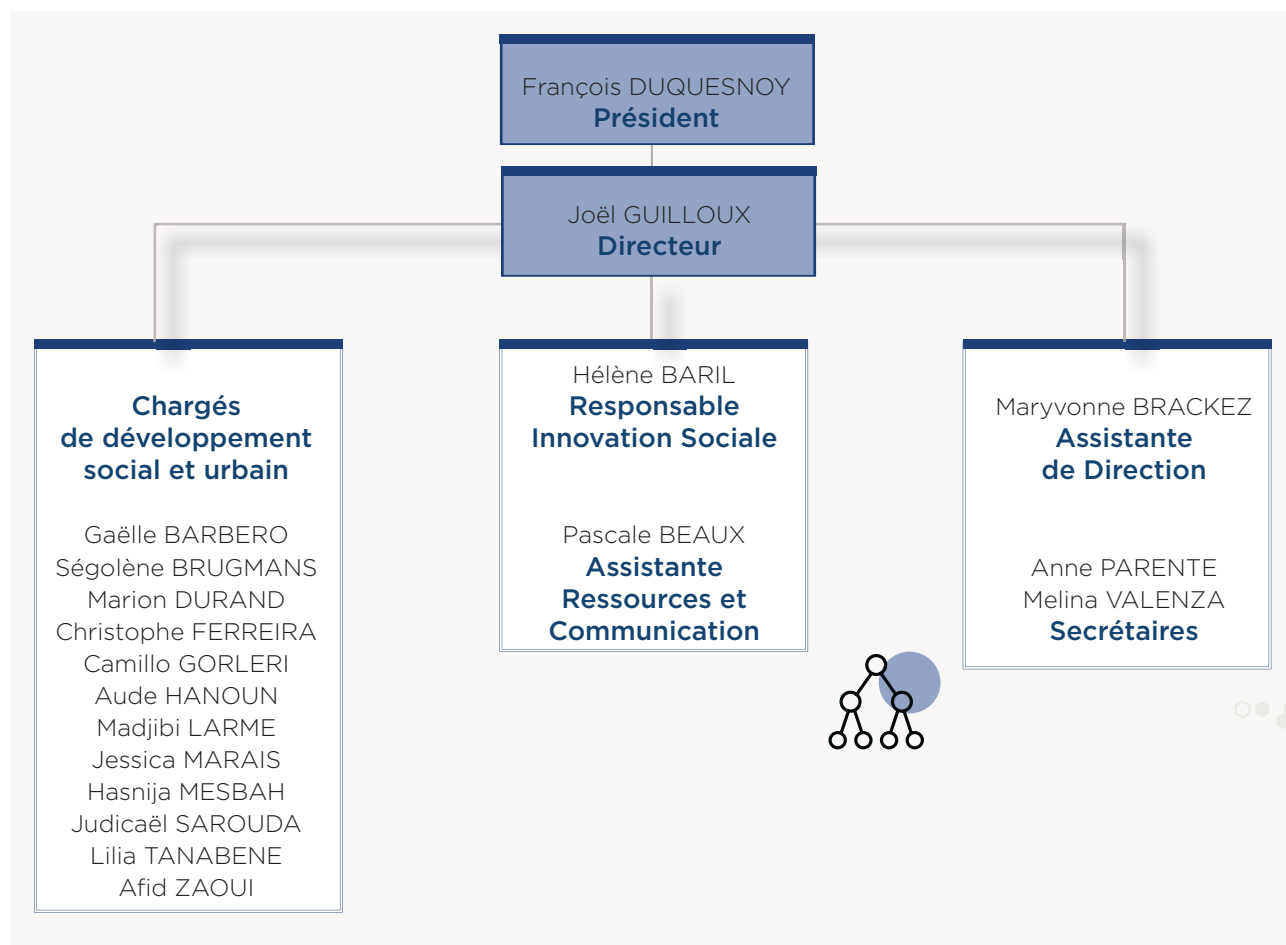
RAPPORT D'ACTIVITE

ANNEXES





ORGANIGRAMME DE L'APES AU 10 MARS 2017



MEMBRES DU CONSEIL D'ADMINISTRATION AU 1er MARS 2017

- Pascal Van Laethem
Vice-Président
(Directeur Général
de France habitation)
- Elisabeth Novelli
Secrétaire
(Directeur Clientèle
de France habitation)
- François Duquesnoy
Président
- Corinne Pirlot-Fages
Trésorière
(SNR)
- Antoine Pinel
(Directeur général de l'OGIF)
- Michel Ceyrac
- Marie-Claude Diratzouyan
- Corinne Bedos-Toulgoat
- Martine Duperray

REPRESENTATION DE L'APES DANS DIVERSES ASSOCIATIONS

- Habitat social pour la Ville
(HSV)
14 rue Lord Byron
75008 PARIS
- Centre socioculturel
" L'orme au Charron "
3 rue de l'Orme au Charron
77340 PONTAULT-
COMBAULT
- Association Vers l'Insertion
et l'Emploi (V.I.E)
24 place du Béguinage
78570 CHANTELOUP LES
VIGNES
- Centre socioculturel
" La Lutèce "
1 rue Charles Gounod
94460 VALENTON
- Centre socioculturel
« Les Portes du midi »
13 rue Constant Coquelin
94400 VITRY SUR SEINE
- Profession
Banlieue
15 rue Catulienne
93200 SAINT DENIS

A PROPOS D'ACTION LOGEMENT GROUPE :

Depuis plus de 60 ans, Action Logement gère paritairement la Participation des Employeurs à l'Effort de Construction (PEEC) en faveur du logement des salariés. La mission fondatrice d'Action Logement, acteur de référence du logement social en France, est de faciliter le logement pour favoriser l'emploi. Grâce à son implantation territoriale, au plus près des entreprises et de leurs salariés, ses équipes mènent, sur le terrain, deux missions principales.

Tout d'abord, construire et financer des logements sociaux et intermédiaires, prioritairement dans les zones tendues, en contribuant aux enjeux d'éco-habitat, de renouvellement urbain et de mixité sociale. Action Logement compte aujourd'hui un patrimoine de 950 000 logements sociaux et intermédiaires. Sa deuxième mission est d'accompagner les salariés dans leur mobilité résidentielle et professionnelle. Action Logement s'attache particulièrement à proposer des services et des aides financières qui facilitent l'accès au logement, et donc à l'emploi, des bénéficiaires qu'ils soient jeunes actifs, salariés en mobilité ou en difficulté. www.actionlogement.fr.

ACTION LOGEMENT IMMOBILIER :

Action Logement Immobilier assure l'organisation des participations d'Action Logement dans les entreprises sociales pour l'habitat et les autres sociétés immobilières du groupe. Action Logement Immobilier veille à la mise en œuvre de la politique immobilière, définie par Action Logement Groupe, tout en respectant l'autonomie de gestion de ses filiales.

ActionLogement 