

# RAPPORT D'ACTIVITÉ

2019





# LE MOT

## D'ISABELLE LE CALLENNEC PRÉSIDENTE DE L'APES & D'HÉLÈNE BARIL DIRECTRICE DE L'APES



ISABELLE  
LE CALLENNEC



HÉLÈNE  
BARIL

En 2019, les filiales immobilières d'Action logement adhérentes à L'apes ont réaffirmé, à travers l'adoption des nouveaux statuts de notre association, leur ambition d'être des acteurs engagés au service d'une meilleure cohésion sociale et territoriale.

En mutualisant leurs ressources et leur savoir-faire au sein de L'apes, elles contribuent à une mission d'intérêt général et témoignent de l'utilité sociale du Groupe Action Logement. Les actions menées par L'apes et décrites dans ce rapport d'activité ont toutes pour objet d'apporter des réponses concrètes à des enjeux territoriaux, sociaux et urbains.

En 2019, L'apes s'est ainsi attachée à réduire les fractures territoriales et les fractures sociales qui se sont exprimées avec force à travers la crise dite des « gilets jaunes », pour, durablement, améliorer le cadre de vie des habitants des quartiers d'implantation des filiales d'Action Logement.

De fait, les bailleurs sociaux jouent un rôle primordial d'amortisseurs des crises. Au-delà de proposer des logements abordables et de qualité, ils sont, par leur ancrage territorial, en hyper proximité et en prise directe avec les préoccupations quotidiennes des habitants.

Les filiales d'Action Logement l'ont bien compris qui depuis longtemps vont au-delà de leur obligation de loger et proposent des services essentiels à la vie des locataires dans les domaines de la tranquillité résidentielle, l'accompagnement vers l'emploi, l'accès à la santé ou à l'éducation....

A leur côté, avec leurs équipes, L'apes fait du « sur-mesure », décroïsonne les métiers, noue des partenariats et co-construit des actions avec les villes, les EPCI, les associations, les services de l'Etat...

Cette année encore,

- L'apes aura innové, avec deux projets lauréats de l'édition d'Alinov, le fonds de soutien à l'innovation d'Action Logement Immobilier : un projet d'inclusion numérique et un projet visant à soulager les familles monoparentales dans l'exercice de leurs fonctions éducatives.
- L'apes aura favorisé l'emploi à travers deux projets phares : l'École des gardiens d'immeubles implantée à Pantin qui forme des demandeurs d'emploi en alternance au profit des filiales, ou encore le projet Renaissance, qui permet à des personnes en insertion professionnelle d'apprendre le métier de couturier, à travers la haute couture.
- L'apes aura contribué à la réflexion collective du mouvement HLM en participant à l'étude Voisinage, en collaboration avec l'USH, l'université Lyon 2 et l'INED ; une étude qui démontre que sur les quartiers de grands ensembles, les relations de voisinage et d'entraide sont moins denses qu'ailleurs alors que les besoins de solidarités y sont les plus grands.

En 2019, les filiales d'Action Logement adhérentes à L'apes auront soutenu et encouragé de très nombreuses initiatives qui renforcent le lien social. La 12ème édition des « Rencontres du développement social » aura été l'occasion de mettre en lumière des associations locales dont les membres s'investissent quotidiennement dans les quartiers pour faire vivre et susciter les solidarités de proximité : 12 prix remis à des associations locales, à la Maison des Océans de Paris le 12 décembre 2019 ; une manifestation animée par Joël Guilloux, celui qui aura dirigé L'apes avec passion pendant 19 ans et à qui nous tenons à rendre hommage. Laboratoire d'innovation et d'expérimentations sociales, ancrée sur les territoires, L'apes inscrit ses actions dans les projets de cohésion sociale des filiales d'Action logement adhérentes. En 2020, fidèle à sa raison d'être, notre association saura prouver sa capacité à apporter des réponses coconstruites, en proximité, à l'immense défi social et sociétal qui s'annonce.

# SOMMAIRE



PAGE  
03

LE MOT D'ISABELLE  
LE CALLENNEC,  
PRÉSIDENTE DE L'APES  
& D'HÉLÈNE BARIL,  
DIRECTRICE DE L'APES

PAGE  
06

## NOS MISSIONS

6 ● L'assistance à maîtrise d'ouvrage en  
développement social et urbain.



PAGE  
8

## 1. AMÉLIORER LE CADRE DE VIE

- 8 ● 1.1. Accompagner les opérations  
de requalification urbaine.
- 10 ● 1.2. Accompagner les équipes des filiales  
d'Action Logement Immobilier dans  
le cadre de la gestion urbaine de proximité.
- 11 ● 1.3. Développer la concertation  
avec les habitants.
- 12 ● 1.4. Sensibiliser au développement  
durable.
- 15 ● 1.5. Les conventions relatives à  
l'exonération de la TFPB dans les quartiers  
prioritaires.



PAGE  
16

## 2. ACCOMPAGNER LES LOCATAIRES DANS LEUR LOGEMENT

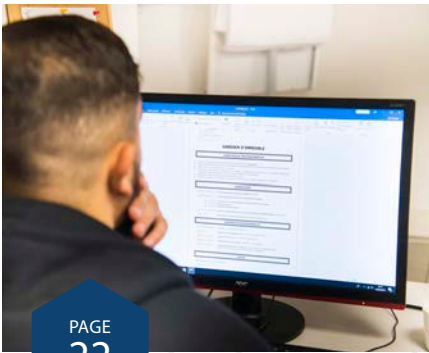
- 17 ● 2.1. Accompagner la phase chantier.
- 18 ● 2.2. Accompagnement à la maîtrise  
des consommations d'eau et d'énergie.





PAGE  
20

### 3. PROMOUVOIR L'INSERTION SOCIALE & ÉCONOMIQUE



PAGE  
22

### 4. CONTRIBUER À LA TRANQUILLITÉ DES SITES

23 ● Le Plan Tranquillité d'in'li.



PAGE  
24

### 5. DÉVELOPPER LA COHÉSION SOCIALE

- 24 ● 5.1. Implanter sur le long terme des lieux de rencontre et d'entraide.
- 25 ● 5.2. Créer des moments conviviaux.
- 27 ● 5.3. Développer des projets culturels avec les habitants.
- 30 ● 5.4. Faire progresser l'égalité entre les hommes et les femmes.
- 31 ● 5.5. Développer les relations intergénérationnelles.



PAGE  
33

### 6. L'INNOVATION SOCIALE

- 33 ● 6.1. Favoriser l'emploi et le développement économique.
- 35 ● 6.2. Faire de la pratique numérique un outil social.
- 36 ● 6.3. Appuyer les équipes du développement et de la maîtrise d'ouvrage dans les appels à projets innovants.
- 37 ● 6.4. Capitaliser et diffuser les bonnes pratiques.



PAGE  
38

### 7. LES 11<sup>È</sup> RENCONTRES DU DÉVELOPPEMENT SOCIAL 2019



PAGE  
43

### 8. ANNEXE

# NOS MISSIONS

## L'ASSISTANCE À MAÎTRISE D'OUVRAGE EN DÉVELOPPEMENT SOCIAL ET URBAIN

L'apes est une association d'Action Logement et de ses filiales immobilières dont l'objet est « de mobiliser et de mutualiser des ressources pour apporter des réponses à des enjeux territoriaux, sociaux et urbains en vue d'améliorer le cadre de vie et la qualité de vie des habitants. Au travers de sa démarche de développement social urbain et de son ingénierie, l'association affirme sa mission d'utilité sociale et d'intérêt général avec ses adhérents pour contribuer à une meilleure cohésion sociale des territoires ». Avec ses adhérents Seqens, in'li, Brennus Habitat, Érigère, Espacil et en articulation et en complémentarité avec leurs métiers traditionnels, L'apes agit pour la requalification des quartiers, l'emploi, le développement économique, la cohésion des territoires et l'innovation sociale.

L'apes impulse des dynamiques « à la carte », mobilise de façon transversale les ressources, crée des ponts entre le monde HLM, les associations, les collectivités locales et les habitants pour améliorer la vie des habitants des territoires sur lesquels elle intervient. L'apes est composée d'une équipe de 20 professionnels. En 2019, L'apes est intervenue sur 153 communes d'Île-de-France et à Sens, soit près de 95 000 logements. Forte d'un réseau actif de plus de 600 partenaires en Île-de-France avec lesquels elle agit de façon complémentaire, L'apes a accompagné plus de 700 actions pour améliorer la qualité de vie des locataires des filiales d'Action Logement.

ActionLogement 

Seqens   
Groupe ActionLogement

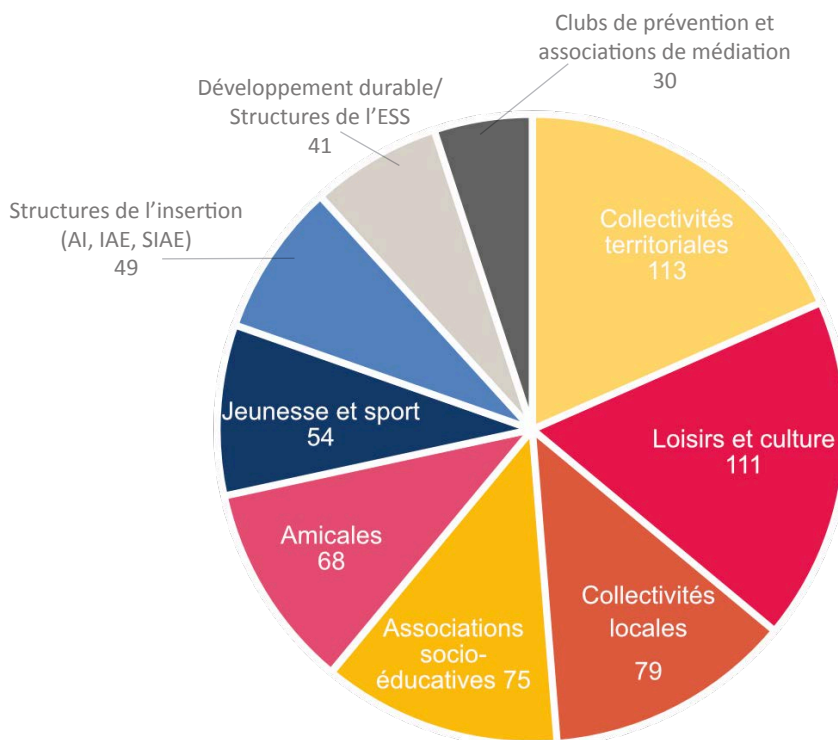
Brennus Habitat   
Groupe ActionLogement

in'li   
Groupe ActionLogement

Erigere   
Groupe ActionLogement

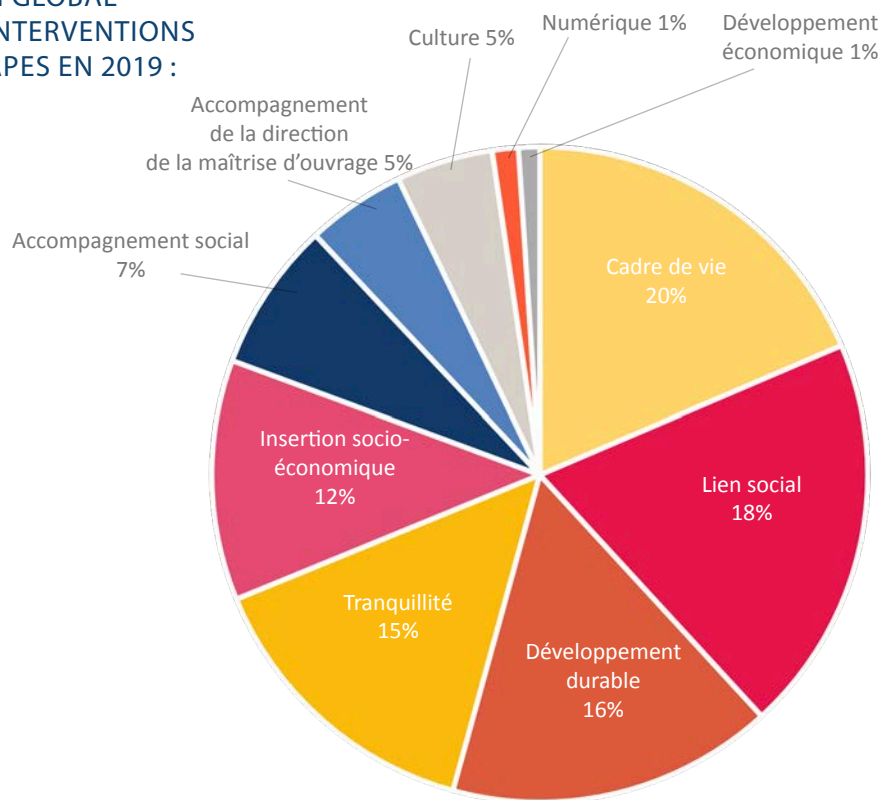
Espacil   
Groupe ActionLogement

### PARTENAIRES DE L'APES





## BILAN GLOBAL DES INTERVENTIONS DE L'APES EN 2019 :



### À SAVOIR

En 2019, 729 opérations de développement social urbain ont été menées par L'apes



# 1. AMÉLIORER LE CADRE DE VIE

La qualité du cadre de vie est un élément important pour le bien-être des locataires. Elle passe par la qualité du bâti et des équipements des résidences, l'aménagement des espaces extérieurs, la tranquillité, la propreté, les relations de voisinage et l'offre de services et le lien social.

## 1.1. ACCOMPAGNER LES OPÉRATIONS DE REQUALIFICATION URBAINE

Depuis 2004, L'apes accompagne les programmes de rénovation urbaine sur les villes où elle est implantée. L'apes a ainsi été mobilisée au sein de 23 projets ANRU mis en œuvre en Ile-de-France. Les bailleurs d'Action Logement Immobilier s'engagent aujourd'hui dans les NPNRU, et L'apes accompagne la préfiguration de 18 Nouveaux Programmes de Renouvellement Urbain.

L'apes s'inscrit comme le trait d'union entre l'urbain et l'humain dans les différentes étapes des opérations de rénovation

urbaine, via des actions œuvrant au mieux vivre ensemble, à l'amélioration du cadre de vie et à la pérennisation des investissements importants réalisés dans le cadre de ces programmes.

En amont des opérations, L'apes accompagne les équipes de ses adhérents autour de la prise en compte des usages et des attentes des locataires. L'apes intervient dans la gestion de la transition, pendant les travaux qui peuvent durer plusieurs années.

L'apes accompagne la préfiguration des changements d'usage induits par les opérations de requalification, appuie les bailleurs dans la mise en place d'une gestion urbaine de proximité adaptée à la phase de chantier, réalise le suivi des clauses insertion et réalise des missions d'accompagnement social de chantier.



### ZOOM SUR SENS

BRENNUS HABITAT

ACCOMPAGNEMENT DES ÉQUIPES DU BAILLEUR DANS LE CADRE DU NPNRU

À Sens, le quartier Arènes / Champs-Plaisants a été retenu par l'Agence Nationale de Rénovation Urbaine pour faire l'objet d'un NPNRU.

Ce projet structurant vise à contribuer à l'amélioration de l'attractivité résidentielle et économique du quartier et prend place à la suite d'un premier projet de renouvellement urbain. Brennus Habitat possède 1811 logements dans le quartier Champs Plaisants et 232 dans le quartier Arènes ce qui en fait le bailleur majoritaire du quartier. Pour assurer la réussite du projet, Brennus Habitat entend

être un acteur investi aux côtés de l'Etat, de la Ville, de la Communauté d'Agglomération sur le NPNRU mais également sur l'ensemble des axes du Contrat de Ville : urbain, social et économique en agissant sur la tranquillité, la gestion urbaine de proximité, le lien social, l'emploi, le développement économique, l'éducation... L'apes accompagne Brennus Habitat dans l'élaboration et la mise en œuvre de sa stratégie urbaine et sociale et également dans la définition en interne d'un mode de fonctionnement pour amorcer le NPNRU et développer la transversalité et le mode projet.





### FACILITER L'EXPRESSION DES HABITANTS SUR LA RÉNOVATION URBAINE

Les projets de rénovation urbaine modifient en profondeur les quartiers. Aussi, L'apes appuie les filiales immobilières, en partenariat avec les villes concernées, dans la mise en place de projets « mémoire » afin d'accompagner les habitants et de leur permettre de s'exprimer sur les changements en cours, leur passé et leur avenir. En 2019, 6 projets mémoire ont été menés. ●

### FAVORISER LES PARCOURS D'INSERTION

L'apes a une mission d'assistance à maîtrise d'ouvrage pour la mise en œuvre des obligations en matière d'insertion dans le cadre des opérations de rénovation urbaine. En partenariat avec les porteurs de chartes locales d'insertion, les structures de l'insertion par l'activité économique et les entreprises titulaires des marchés des filiales immobilières d'Action Logement, L'apes cible et accompagne les habitants des quartiers en politique de la ville de manière à intégrer leurs heures d'insertion dans la construction d'un parcours menant vers l'emploi durable. Si ce premier programme de rénovation urbaine touche à sa fin, le suivi des heures d'insertion se poursuit dans le cadre des Nouveaux Programmes de Renouvellement Urbain (NPNRU) : 101 heures ont été réalisées à Bagneux cette année pour Seqens.

En plus de l'obligation d'insertion dans le cadre de l'ANRU, L'apes a mis en place et suivi des clauses d'insertion volontaires pour ses adhérents tout au long de l'année 2019. Ces heures ont été réalisées dans le cadre de travaux hors ANRU, de la gestion urbaine de proximité, des marchés d'entretien des espaces verts de Seqens, des chantiers prévention/insertion etc. ●



#### À SAVOIR

L'APES A SUIVI LES CLAUSES D'INSERTION ANRU POUR 141 OPÉRATIONS DE RÉHABILITATION, DE CONSTRUCTION, DE RÉSIDENTIALISATION OU DE DÉMOLITION.

- 117% de l'objectif d'insertion réalisés pour Seqens (124 opérations dont 8 en cours) ;
- 106% de l'objectif d'insertion réalisés pour in'li (17 opérations dont 2 en cours).

#### DANS LE CADRE DE L'ANRU L'APES A ASSURÉ LE SUIVI DE :

450 000  
HEURES  
D'INSERTION

soit environ :

224,5  
ÉQUIVALENTS  
TEMPS PLEIN



## 1.2. ACCOMPAGNER LES ÉQUIPES DES FILIALES D'ACTION LOGEMENT IMMOBILIER DANS LE CADRE DE LA GESTION URBAINE DE PROXIMITÉ

La Gestion Urbaine de Proximité comprend l'ensemble des actions qui contribuent au bon fonctionnement social et urbain d'un quartier.

urbaine, l'ANRU a invité les partenaires concernés à signer des conventions de Gestion Urbaine de Proximité afin de pérenniser les investissements réalisés.

Elle implique donc différents acteurs qui doivent travailler ensemble pour coordonner et compléter leurs actions dans un souci de maintien et d'amélioration des conditions de vie des habitants. Dans le cadre des conventions de rénovation

L'apes appuie les équipes de proximité des filiales immobilières d'Action Logement à la rédaction des conventions et à la mise en œuvre opérationnelle d'actions contribuant à ce dispositif et participe aux instances partenariales de la GUP.

L'APES a accompagné



### ZOOM SUR MONTIGNY-LÈS-CORMEILLES

SEQENS

« WEB SÉRIE CONTRE LES INCIVILITÉS »

Dans le cadre d'actions inter-bailleurs menées avec la ville de Montigny-Lès-Cormeilles, une web série sur les incivilités de la vie quotidienne a été réalisée avec une vingtaine d'habitants.

Cet été, les habitants petits et grands se sont

exprimés lors d'ateliers d'écriture sur les comportements incorrects qui minent leur quotidien, donnant lieu à la réalisation de vidéos courtes interpellant de manière humoristique sur les jets de déchets par les fenêtres, les caddies abandonnés, les dépôts anarchiques d'encombrants etc.



### ZOOM SUR ECQUEVILLY

SEQENS

« BD DE SENSIBILISATION ET DE RESPONSABILISATION SUR L'ENGAGEMENT »

Au sein du quartier prioritaire de la ville d'Ecquevilly, L'apes, l'association Empreinte Citoyenne, le centre social Mosaïques et les habitants ont co-construit un dispositif de sensibilisation et de responsabilisation sur l'engagement sous forme de BD.

La bande dessinée met en scène des personnages de tous âges, origines ou situations sociales, directement inspirés des habitants du quartier, dans des situations pensées par eux et qui abordent les notions d'engagement, de dignité et de citoyenneté.

10 thèmes liés à ces notions d'engagement ont été déterminés dans le cadre de groupes de travail :

- Respecter les personnes
- Respecter les biens communs / Civilité
- Collaborer et agir ensemble
- Le bénévolat
- Lutter contre l'individualisme
- Accepter la contradiction
- Dénoncer les outrances ou agressions
- Accepter les différences
- Reconnaître l'engagement
- Soutenir les solidarités





### 1.3. DEVELOPPER LA CONCERTATION AVEC LES HABITANTS

**A**fin d'impliquer les locataires et d'en faire des acteurs responsables de leur environnement, L'apes met en œuvre, en appui aux filiales d'Action Logement, des démarches de concertation. A travers différents outils, parmi lesquels des questionnaires, des diagnostics en marchant, des ateliers, des réunions de concertation en pied d'immeuble ou

l'élaboration de Chartes de Bon Voisinage, L'apes permet aux locataires d'exprimer leur expertise des usages dans leurs résidences et de s'investir activement dans leur cadre de vie.

47 démarches de mobilisation et d'implication des locataires ont été menées en 2019, avec notamment 13 résidences concernées par des processus de concertation.



#### ZOOM SUR MASSY

ÉRIGÈRE

« CONCERTATION ET AMÉNAGEMENT DU SQUARE BELFORT »

**S**itué au sein du quartier Massy Opéra, le Square Belfort sur le patrimoine d'Érigère a fait l'objet d'une requalification associant les habitants du quartier. Érigère accompagné par l'apes en partenariat avec la ville de Massy a interrogé les enfants du quartier, les parents attendant à la sortie de l'école attenante ou les personnes âgées de la R.P.A. voisine sur leurs souhaits et besoins quotidiens.

L'aménagement du parc a été réalisé dans le cadre de chantiers participatifs associant les jeunes et les habitants en favorisant le recyclage de matériaux présents sur site (trunks d'arbres issu d'abattage transformés en mobilier ludique), et en mettant en place un jardin à herbes aromatiques.



#### À SAVOIR

EN 2019 L'APES A ACCOMPAGNÉ 47 DÉMARCHES DE MOBILISATION DONT 13 CONCERTATIONS

Avec l'humain toujours au cœur de la concertation via :

- Des animations en pied d'immeuble
- Du porte-à-porte
- Des réunions et permanences
- Des spectacles, de l'affichages etc





## ZOOM SUR PONTOISE

ÉRIGÈRE

« CROISONS NOS REGARDS SUR MARCOUVILLE »

**M**arcouville est un ensemble urbain comportant 1000 logements dont 681 appartenant à Érigère. Afin de répondre aux problématiques d'incivilités, Érigère, L'apes et l'association Empreinte Citoyenne ont engagé un dispositif de sensibilisation visant à une meilleure implication des locataires dans leur cadre de vie.

Empreinte Citoyenne a animé avec le soutien du centre social et de L'apes un dispositif inclusif responsabi-

sant et sensibilisant les habitants et acteurs du quartier de Marcouville à la propreté du cadre de vie. Cette approche pédagogique a explicité le rôle, les contributions, les obligations, les contraintes, les réalités, le quotidien des différentes parties prenantes ... en ravivant les notions de bien commun et d'intérêt général. Le groupe de travail a réalisé un film documentaire mettant en situation des binômes d'habitants et d'acteurs du quartier. Ce film a fait l'objet d'une exposition urbaine installée dans le quartier en septembre.

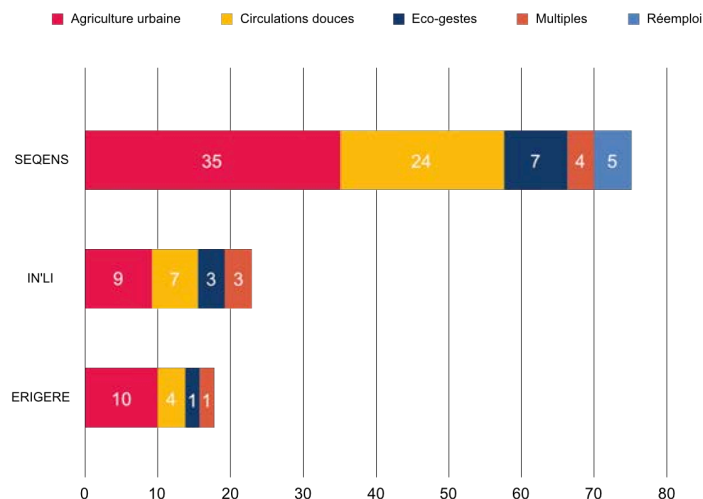


## 1.4. SENSIBILISER AU DÉVELOPPEMENT DURABLE

**L**e développement durable est devenu un sujet fédérateur incontournable, auquel de plus en plus de locataires sont attachés. En adoptant de nouveaux gestes au quotidien, ils participent à la préservation de l'environnement. L'apes mène des actions de sensibilisation qui sont souvent l'occasion d'organiser des moments conviviaux, et permettent aux locataires d'agir pour l'environnement notamment via :

- Le tri sélectif ;
- La maîtrise des consommations d'eau et d'énergie ;
- La réduction des déchets à travers le réemploi de mobilier, le recyclage des encombrants, la mise en place de composteurs en pied d'immeuble ;
- La consommation raisonnée et la production de fruits et légumes avec la mise en place de jardins potagers.

### RÉPARTITION DES ACTIONS MENÉES PAR BAILLEUR



### DÉVELOPPEMENT DURABLE

113  
ACTIONS  
EN 2019

### ET NOTAMMENT

6000  
PERSONNES  
TOUCHÉES

54  
ACTIONS  
D'AGRICULTURE  
URBAINE

18  
JARDINS CRÉÉS  
OU GÉRÉS PAR  
L'APES

35  
INITIATIVES  
SUR LES  
CIRCULATIONS  
DOUCES





### ZOOM SUR SANNOIS ÉRIGÈRE

« ECO-PÂTURAGE - VERS UNE GESTION ÉCO-RESPONSABLE DES ESPACES VERTS »

Cet été, la résidence des Carreaux Fleuris à Sannois a accueilli de nouvelles locataires. Cinq brebis de Ouessant ont pris leurs quartiers en pied d'immeubles sous les regards étonnés des habitants ! L'éco-pâturage remplace désormais

la tonte électrique, permettant non seulement d'avoir une démarche plus respectueuse de l'environnement mais également de réduire une partie des charges d'entretien. Les moutons apportent au quotidien une présence calme et apaisante pour les locataires et leurs voisins. Les pelouses initialement vides et dégradées par du jet de débris par les fenêtres sont transformées en lieu de pâturage et le bien-être de chacun s'en trouve amélioré. Impliqué dans l'amélioration du cadre de vie de sa résidence, le gardien d'Érigrère veille quotidiennement sur le troupeau.



## LES JARDINS

L'apes accompagne la création et la gestion de jardins collectifs. Qu'il s'agisse de jardins partagés, pédagogiques ou familiaux, ce sont des lieux de rencontre et d'échange où les habitants prennent plaisir à se ressourcer.

Ils incitent à produire ses propres légumes, et, souvent accompagnés de composteurs, ils permettent aux locataires de transformer certains déchets alimentaires en engrais naturel bénéficiant aux jardiniers.

En ce sens, les jardins sont des lieux souvent incitateurs de nouvelles initiatives axées sur le développement durable et la création de lien social. L'apes accompagne une vingtaine de jardins partagés en Île-de-France.



### ZOOM SUR MASSY RESIDENCE HESTIA

IN'LI  
« JARDINS SUR LES TOITS »

Massy, in'li a livré en 2018 une résidence de logements intermédiaires sur la ZAC Vilmorin. Sur la terrasse de cette résidence un jardin par-

tagé a été créé par Topager pour développer les échanges et la convivialité au sein de la résidence. In'li a missionné L'apes pour une mission d'assistance à maîtrise d'ouvrage dans la conception de ces jardins et dans la construction d'une dynamique avec les locataires qui ont emménagé en 2019. L'apes a missionné une association, la Haie Magique, association massicoise engagée dans le développement de la biodiversité pour animer des chantiers participatifs de plantation et d'entretien dans l'objectif d'associer les habitants et les sensibiliser à la biodiversité et promouvoir les bénéfices d'un aménagement alternatif des espaces verts urbains.

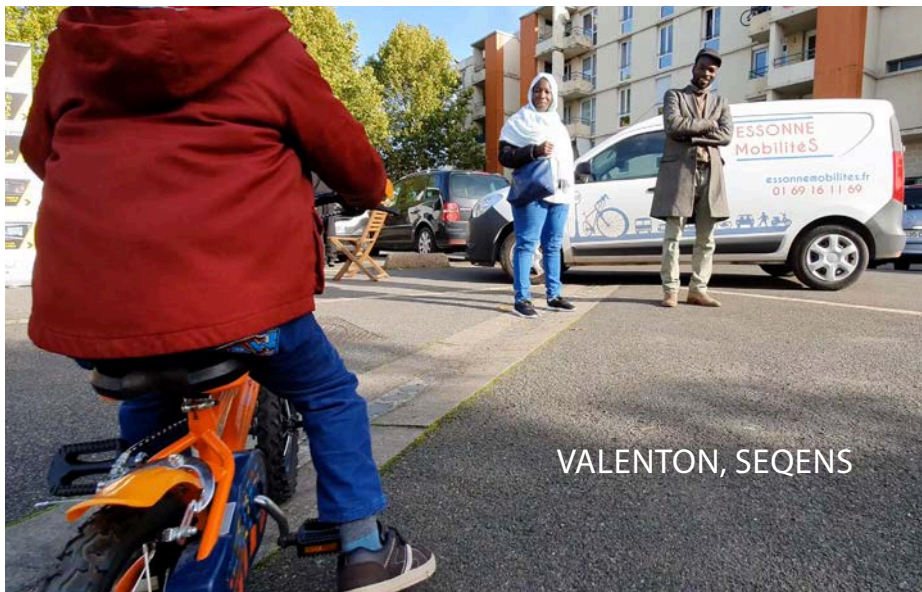


## LES CIRCULATIONS DOUCES

L'apes a développé des partenariats avec des structures telles que Bicycl'Aide, Solicycle ou Bicyclo. Ces structures de l'économie sociale et solidaire développent des ateliers d'auto-réparation, recyclent des vélos destinés

au rebut, proposent des cours de cyclisme et incitent à adopter des modes de déplacements plus respectueux de l'environnement et meilleurs pour la santé. 35 actions ont été menées en ce sens en 2019 autour d'ateliers

en pied d'immeuble. Au-delà de leur utilité pour l'environnement et la santé, ces opérations permettent de développer des échanges de savoirs, de désencombrer caves et balcons et de créer du lien social.



### ZOOM SUR PARIS

IN'LI

« LA BRICOLETTE » RESSOURCERIE ÉPHÉMÈRE »

L'association la Bricollette porte un projet de ressourcerie dans le 18ème arrondissement de Paris et exerce son activité de façon itinérante. Le but est de sensibiliser les populations des quartiers aux alternatives de consommation, désencombrer les habitants d'objets dont ils n'ont plus l'utilité, d'apprendre à réparer soi-même et de créer du lien social autour d'un moment convivial.

Son camion aménagé et décoré développe un module extérieur permettant l'installation de trois petits espaces : un point de collecte des objets encombrants des particuliers, une petite boutique à prix libre d'objets revalorisés et un espace atelier de sensibilisation à l'environnement et à la problématique de la surconsommation accompagné d'un goûter.

La Bricollette s'est installée à la croisée des patrimoines des différents bailleurs (Seqens, Batigère, ICF, in'li, Paris Habitat, RIVP), pour réaliser 11 ateliers entre le printemps et l'été, en lien avec d'autres animations (Bonne Tambouille, concours des soupes etc.)

Elle a ainsi mobilisé 650 participants, pour plus de 2 tonnes d'encombrants sur 200 apports, principalement textiles ou D3E (Déchets d'Équipements Électriques et Électroniques).







## 1.5. LES CONVENTIONS RELATIVES À L'EXONÉRATION DE LA TFPB DANS LES QUARTIERS PRIORITAIRES

Le code général des impôts prévoit l'application d'un abattement de 30 % sur la base d'imposition des immeubles d'habitation à usage locatif situés en Quartiers Politique de la Ville (QPV) pour les organismes HLM engagés dans une convention d'utilité sociale et qui mènent, en contrepartie, des actions de sur-entretien.

Les actions de développement social urbain mises en place dans les QPV par L'apes sont pleinement intégrées dans les conventions relatives à l'exonération de la TFPB.

En 2019, L'apes est intervenue sur 131 résidences qui font l'objet de cet abattement : 112 sites de Seqens et 29 sites Érigère.

### INFOS :

UN TOTAL DE  
**131**  
RÉSIDENCES

CONCERNÉES  
PAR  
L'ABATTEMENT  
TFPB



### ZOOM SUR PONTOISE

SEQENS & ÉRIGÈRE

« PROJET INTER-BAILLEURS « LES GENOTTES SE METTENT AU VERT »

Les bailleurs Érigère et Seqens, la Maison de quartier Axe Majeur Horloge, les locataires, les associations, la Communauté d'Agglomération de Cergy Pontoise développent depuis cinq ans une action orientée sur les pratiques en faveur du développement durable et intitulée « les Genottes se mettent au vert ». Cette action, constituée d'ateliers et d'animations de sensibilisation au développement durable est destinée à l'ensemble du quartier Axe Majeur Horloge qui compte

7 400 habitants. Le but de cette action est de fédérer les résidents des deux bailleurs autour d'une place qui leur est commune et encouragent l'appropriation de l'espace par les locataires en dynamisant positivement la place des Genottes.

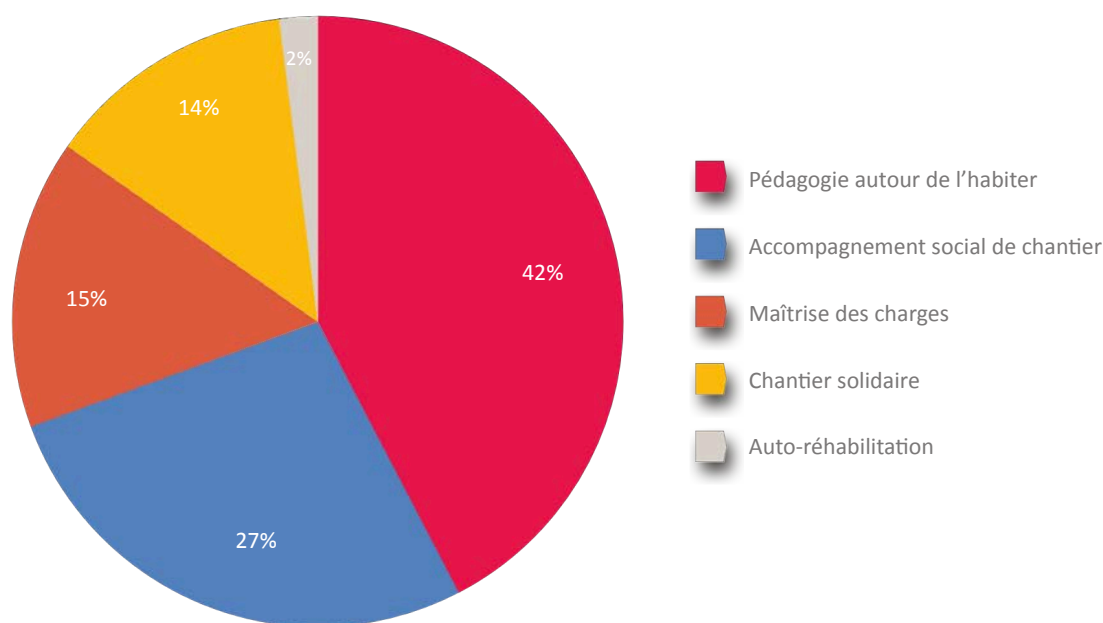


## 2. ACCOMPAGNER LES LOCATAIRES DANS LEUR LOGEMENT

Les ménages fragilisés sont parfois difficilement mobilisables par le biais des leviers collectifs. C'est pourquoi L'apes développe des actions individuelles auprès de publics spécifiques, dans des contextes particuliers.

Ces actions sont l'occasion d'agir au plus près des locataires, souvent directement à domicile, pour leur apporter un mieux-vivre. Ceci passe par la mobilisation des relais institutionnels et associatifs des territoires, tout en créant des occasions de rencontres qui permettent à ces personnes de rejoindre un réseau social de proximité.

### RÉPARTITION DES ACCOMPAGNEMENTS RÉALISÉS PAR L'APES EN 2019







## 2.1. ACCOMPAGNER LA PHASE CHANTIER

Un projet de densification ou de réhabilitation peut engendrer des nuisances pour les locataires, devenant rapidement source de blocages et donc de retards de chantier conséquents.

En intervenant, L'apes permet d'anticiper certaines tensions, en agissant à l'interface entre les locataires, les services des villes, les entreprises, la maîtrise d'œuvre et la maîtrise d'ouvrage.

De l'information en amont des locataires sur le programme des travaux, voire de leur inclusion aux réflexions, à l'anticipation des nuisances et la proposition de solutions au cas par cas pour faciliter la vie des locataires, L'apes permet de démarrer les travaux sur une base saine. Durant les permanences lors des travaux, L'apes permet d'éviter les tensions entre les locataires, les entreprises et le bailleur, en maintenant le dialogue transversal.

C'est pourquoi les adhérents de L'apes l'ont missionnée en 2019 pour 14 dispositifs d'accompagnement social de chantier.

EN 2019 L'APES  
A MIS EN PLACE :

14 DISPOSITIFS  
D'ACCOMPAGNE-  
MENT SOCIAL DE  
CHANTIER



### ZOOM SUR GAGNY

SEQENS

« ACCOMPAGNEMENT SOCIAL DE CHANTIER »

Dans le cadre du projet de réhabilitation en site occupé des 241 logements de la Résidence du Bois de l'étang à Gagny, L'apes intervient à la demande de Seqens afin de mener l'accompagnement social de chantier et de développer des actions, notamment de lien social pendant la durée des travaux.

Ainsi, des permanences appelées « café chantier » sont proposées chaque mardi matin dans le logement témoin.

Des mesures d'accompagnement spécifiques sont entreprises pour accompagner au mieux les locataires, notamment fragiles, à surmonter les nuisances causées par le chantier (pièces humides, électricité, menuiseries intérieures, isolation ...). En parallèle, L'apes mène des actions permettant de favoriser le lien social et le mieux vivre ensemble, notamment par le biais du jardin partagé situé au cœur de la résidence.



### ZOOM SUR FONTENAY-SOUS-BOIS

IN'LI

« ACCOMPAGNEMENT SOCIAL DE CHANTIER »

Dans le cadre d'un projet de densification à Fontenay-sous-Bois, visant à créer 28 logements au sein d'une résidence de 32 logements, in'li a fait appel à L'apes afin de mener une action de médiation et d'accompagnement auprès des résidents durant la phase de démarrage du chantier, en coordination avec l'équipe de proximité et la DMO. 21 permanences ont été tenues de mi-juin à début septembre pour

accompagner et coordonner les actions à mener par les résidents au regard des contraintes liées au démarrage du chantier. La régularité des permanences et la période estivale ont rendu ces rendez-vous conviviaux et attendus ! Afin de conserver le bénéfice de cette action, L'apes reste présente sur la résidence en prévoyant des actions conviviales à partir du printemps.

## 2.2. ACCOMPAGNEMENT À LA MAÎTRISE DES CONSOMMATIONS D'EAU ET D'ÉNERGIE

Les filiales d'Action Logement construisent aujourd'hui des bâtiments très performants d'un point de vue énergétique, et ont adopté des plans stratégiques de patrimoine qui les engagent dans d'importantes réhabilitations thermiques. À l'amélioration de la qualité du patrimoine bâti s'ajoute l'installation de nouveaux équipements qui permettent aux locataires de mieux maîtriser leurs consommations d'eau et d'énergie et par conséquent, leur budget.

Afin d'accompagner les locataires à l'appropriation de ces changements, L'apes a mis en place le dispositif « Nouveau logement, Nouveaux réflexes ». Depuis son lancement en 2014, le projet a concerné 3 744 familles, dont 214 en 2019, accompagnées sur trois axes :

- Le rappel des règles de vie au sein de la résidence ;
- L'accompagnement pédagogique des usages des équipements dans les nouveaux logements ;
- La maîtrise des consommations.

L'apes a poursuivi l'accompagnement des locataires d'inli chez qui des compteurs individuels d'eau froide ont été installés afin de maîtriser les consommations d'eau dans un enjeu de développement durable et de maîtrise du budget. Mené en partenariat avec Véolia Eau d'Ile de France, ce projet a été décliné à Aubervilliers, Villetaneuse et Massy en 2019 et a bénéficié à 1175 ménages. Au-delà de cette sensibilisation à la maîtrise des consommations d'eau, le projet mobilise le partenariat local associatif, formé pour aller au contact des familles. Enfin, 412 familles locataires de Seqens ont pu bénéficier du projet MAGE.

À la suite de la réhabilitation thermique et à la mise en place du chauffage individuel électrique, ces locataires volontaires ont bénéficié d'un accompagnement personnalisé pendant 18 mois pour maîtriser leurs consommations d'électricité. Équipés de tablettes de suivi, les ménages peuvent suivre au jour le jour leur dépense énergétique grâce à des capteurs installés dans leur appartement. Ils bénéficient également de conseils personnalisés lors des visites à domicile permettant d'adapter leurs usages et ainsi de réduire leurs postes de dépenses les plus importants.

Ces dispositifs d'accompagnement sont aussi l'opportunité de créer du lien social et d'échanger avec les résidents autour de sujets relatifs à l'appropriation de leur logement et de leur quartier en identifiant d'éventuels locataires-relais.



### À SAVOIR

L'APES A ACCOMPAGNÉ EN 2019 PLUS DE 1800 FAMILLES À MAÎTRISER LEURS CONSOMMATIONS D'EAU ET D'ÉNERGIE VIA TROIS DISPOSITIFS :

- «Nouveau logement, nouveaux réflexes» (Seqens)
- MAGE (Seqens)
- Partenariat avec Véolia (in'li)





# 3. PROMOUVOIR L'INSERTION SOCIALE ET ÉCONOMIQUE

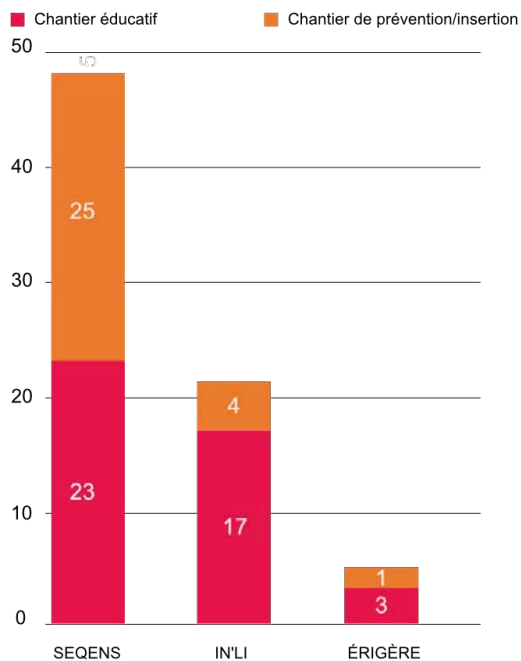
L'apes favorise l'implication de jeunes dans l'amélioration de leur cadre de vie en mettant en place des chantiers éducatifs et de prévention. Ces chantiers mobilisent différents acteurs : les services jeunesse municipaux, les associations intermédiaires et les équipes de proximité de ses adhérents.

Les chantiers éducatifs ou d'insertion sont encadrés par une structure pédagogique locale (service jeunesse, club de prévention, centre socioculturel...) ainsi qu'une structure technique qui garantit une réelle qualité de travaux aux locataires.

Ces chantiers sont des leviers et des outils pour amorcer un travail d'insertion sociale avec les jeunes et de les mettre en situation de travail.

En 2019, 73 chantiers ont été mis en place par L'apes, dont 43 éducatifs et 30 d'insertion.

Le plus souvent possible, pour l'encadrement de ses chantiers, L'apes fait intervenir en encadrement de ces chantiers Structures d'Insertion par l'Activité Économique (SIAE) telles que les Régies de Quartiers, les Associations Intermédiaires ou les Entreprises de Travail Temporaire et d'Insertion. Implantées sur nos quartiers d'intervention, ces structures sont des partenaires clés qui participent à l'insertion des habitants connaissant des difficultés particulières d'accès à la vie professionnelle, en assurant une mission d'accompagnement social.



## LES CHANTIERS 2019

450  
BÉNÉFICIAIRES

sur 73 chantiers dont :

43 CHANTIERS  
ÉDUCATIFS  
30 CHANTIERS  
D'INSERTION

avec :

45%  
DE MINEURS,  
18% DE 18-25

et

10% DE >25,  
26% DE MIXTES

Forte implication  
des villes et clubs  
de prévention



### À SAVOIR

LE SOUTIEN DE L'APES À PRÈS DE 80 SIAE PARTENAIRES EN ILE-DE-FRANCE :

> Apport de connaissances de terrain concernant la création de structures d'insertion. L'apes fait partie de nombreux groupes de réflexion ainsi que de conseils d'administration de siae en cours de montage ;

> Mise à disposition de locaux en pied d'immeuble au plus près des quartiers prioritaires dont les locataires sont les publics de ces SIAE ;

> Mise en relation avec les bailleurs du groupe action logement pour l'offre de marché et les clauses d'insertion, permettant la pérennisation de l'activité des SIAE ;

> Mise en place de projets partenariaux pour accompagner les parcours d'insertion (chantiers jeunes ou d'insertion, école de gardiens ...).





## ZOOM SUR GARGES-LÈS-GONESSE

IN'LI  
« RESSOURCERIE ÉPHÉMÈRE »

**A**u sein de la résidence d'in'li de Garges-lès-Gonesse, les balcons sont régulièrement encombrés d'objets divers posant des problèmes en matière de sécurité incendie. Devant ce constat, L'apes a organisé en partenariat avec la

Ressourcerie IMAJ deux opérations de collecte solidaire d'encombrants en pied d'immeuble permettant de sensibiliser les locataires à la prévention des déchets et au réemploi tout en les interpellant sur la nécessité de maintenir des balcons accessibles.



Durant 2 semaines, 6 jeunes ont ainsi été mobilisés par la Fondation OPEJ et le bureau d'information jeunesse. Après avoir été formés aux métiers et au fonctionnement d'une ressourcerie,

ils ont réalisé le porte-à-porte de sensibilisation auprès des locataires et si nécessaire, apporté une aide au débarrasage d'objets encombrants.

Les 16 et 23 octobre, deux opérations de collecte ont permis de collecter 243kg d'objets et de sensibiliser une trentaine de locataires autour d'ateliers créatifs à partir d'objets récoltés.



# 4. CONTRIBUER À LA TRANQUILLITÉ DES SITES

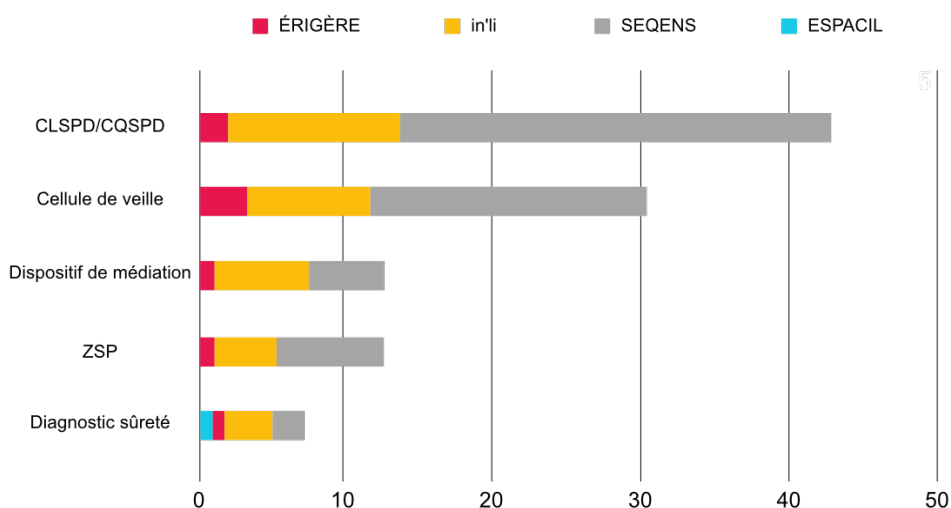
La tranquillité résidentielle est un enjeu fort pour les locataires. L'apes intervient en appui de ses filiales adhérentes pour mobiliser les leviers existants sur les territoires en articulant les interventions du bailleur, avec celles de la Police, des collectivités et l'ensemble des acteurs locaux.

Cette mobilisation s'est traduite par l'implication de L'apes dans les différents dispositifs locaux de préventions et de délinquance (CLS, CLSPD, Cellule de veille...). L'apes est intervenue sur 70 communes d'Ile-de-France sur des questions de tranquillité. Elle a notamment participé à 38 Conseils Locaux de Sécurité et de Prévention de la Délinquance (CLSPD) et

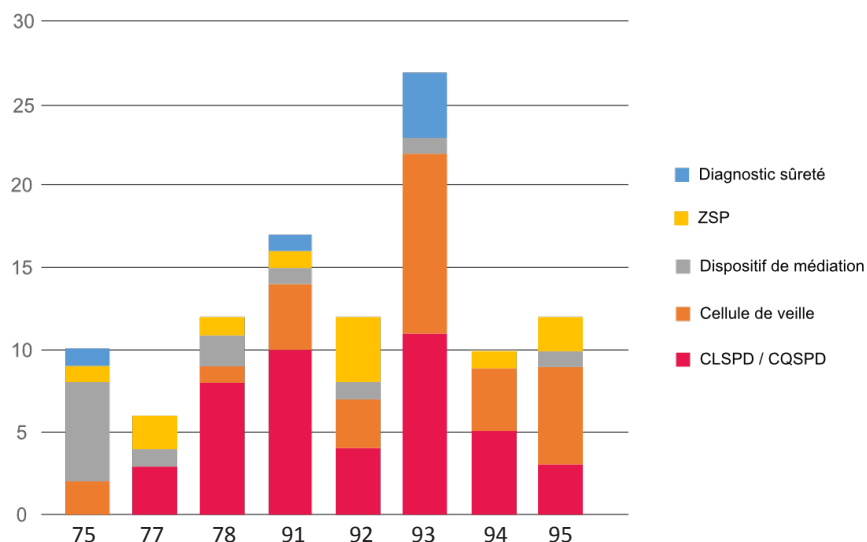
à 29 cellules de veille. De plus, en 2019, des diagnostics "sûreté" ont été réalisés sur les sites les plus sensibles.

L'objectif est d'avoir une analyse affinée des différentes problématiques rencontrées par les locataires mais aussi par le personnel de proximité, permettant par la suite le déploiement de préconisations les plus adaptées.

## BILAN 2019 DES ACTIONS TRANQUILLITÉ/SÛRETÉ PAR BAILLEUR



## BILAN 2019 DES ACTIONS TRANQUILLITÉ/SÛRETÉ PAR DEPARTEMENT





## LE PLAN TRANQUILLITÉ D'IN'LI

Le Plan Tranquillité d'in'li a pour but de rendre plus efficace les interventions des équipes de proximité et celles des partenaires locaux (Police Nationale, Collectivités Territoriales...), et ce, afin de garantir une jouissance paisible des lieux.

L'année 2019 a été marquée par le déploiement test du nouvel observatoire de la tranquillité ALITRANQUIL qui sera amené à remplacer Alcyon.

Plus intuitif, plus simple d'utilisation et complété par une cartographie, le nouvel observatoire, ALITRANQUIL *via* le support informatique. Il constitue un instrument de mesure et d'analyse utile à la prise de décision selon la gravité et assure une meilleure gestion des risques.

Avant d'être déployé en phase test, une formation auprès du personnel de proximité a été dispensée, l'observatoire a été déployé sur le patrimoine de la Direction Immobilière de Seine-Saint-Denis (Aubervilliers, Bobigny, Pantin, Sevrans et Villetaneuse). L'outil sera évalué après cette première phase au 2<sup>ème</sup> semestre 2020, et en cas de retour concluant du personnel de proximité, ce dernier sera déployé d'une façon définitive à l'ensemble des sites les plus sensibles. En complément de l'observatoire de la tranquillité et afin de mieux comprendre les problématiques rencontrées sur certains sites, différents diagnostics sûreté ont été déployés. L'objectif étant d'obtenir une analyse précise de l'environnement du site avec une synthèse des problématiques recensées, et déterminer ainsi les préconisations les plus adéquates.



### ZOOM SUR SAINT-DENIS ESPACIL « DIAGNOSTIC TRANQUILLITÉ »

Espacil est une filiale du groupe Action Logement implantée en Bretagne, en Île-de-France et en Loire-Atlantique. En Île-de-France, L'apes accompagne Espacil pour améliorer la qualité de vie au sein de ses résidences pour étudiants et jeunes actifs, notamment sur le volet tranquillité.

La résidence Marie Curie à Saint-Denis a été mise à l'habitation en 2005. L'apes a

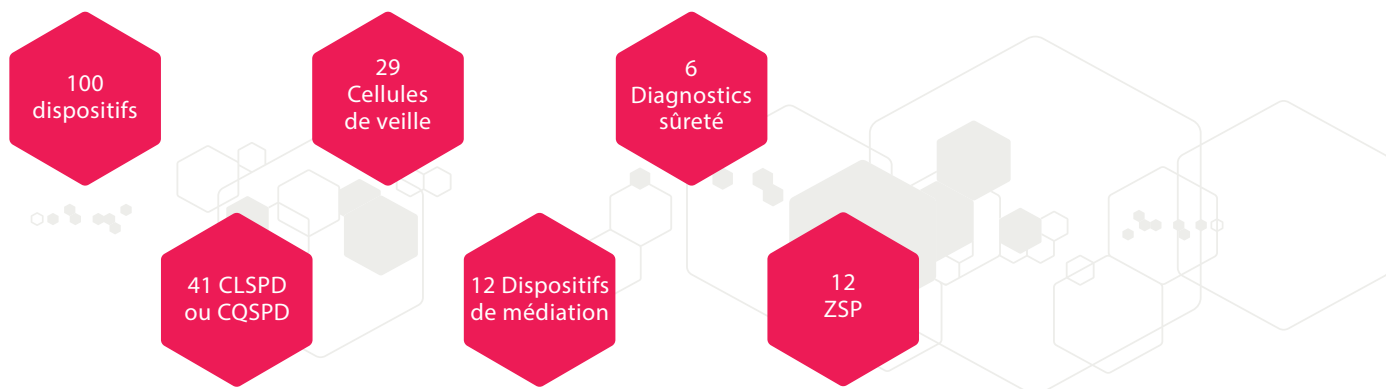
réalisé un diagnostic sur cette résidence qui a abouti à des préconisations pour développer les partenariats au sein du territoire et développer des actions pour favoriser la tranquillité résidentielle.

L'apes intervient également sur la résidence Victor Jara située à Villetaneuse et mise à l'habitation en 2015. Sur cette résidence, d'importants problèmes d'insécurité rendent la commercialisation

difficile. L'apes a réalisé en 2019 un diagnostic socio-urbain et de prévention situationnelle. Ce diagnostic partagé avec les équipes d'Espacil a permis d'avoir une vision plus claire du contexte, de l'environnement et des problématiques d'insécurité. De par sa connaissance du territoire, L'apes a pu associer les acteurs locaux à ce diagnostic. Des recommandations ont été faites et les échanges avec la ville sont en cours pour l'avenir de cette résidence. ●

## LA TRANQUILLITÉ EN 2019 :

L'apes a participé à  
à 100 dispositifs en 2019



# 5. DÉVELOPPER LA COHÉSION SOCIALE

Depuis sa création, L'apes a pour mission de consolider, voire de recréer, le lien social sur les sites. Elle s'attache à créer les conditions de la rencontre, à faire émerger de nouvelles relations de solidarité de proximité et à mettre en place les initiatives dynamiques permettant de générer des relations d'entraide entre voisins.

La présence d'acteurs investis dans la vie locale, tels que les centres socioculturels, les maisons de quartier, les amicales de locataires et toute autre

association de proximité est primordiale sur les territoires. Aussi, L'apes soutient-elle les initiatives locales portées par les associations vectrices de «vivre ensemble».

## 5.1. IMPLANTER SUR LE LONG TERME DES LIEUX DE RENCONTRE ET D'ENTRAIDE

En 2019, L'apes gère, par délégation, 429 locaux collectifs résidentiels, accueillant 620 structures. Ce sont des leviers importants pour le développement du lien social sur un quartier ainsi que des lieux de cohésion sociale et territoriale. En accueillant des services de

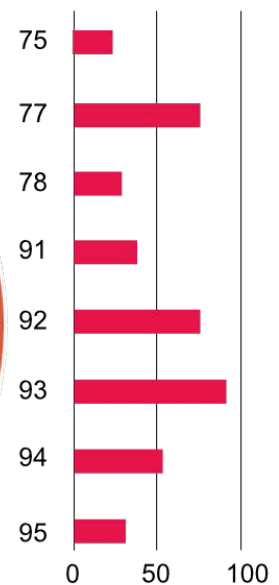
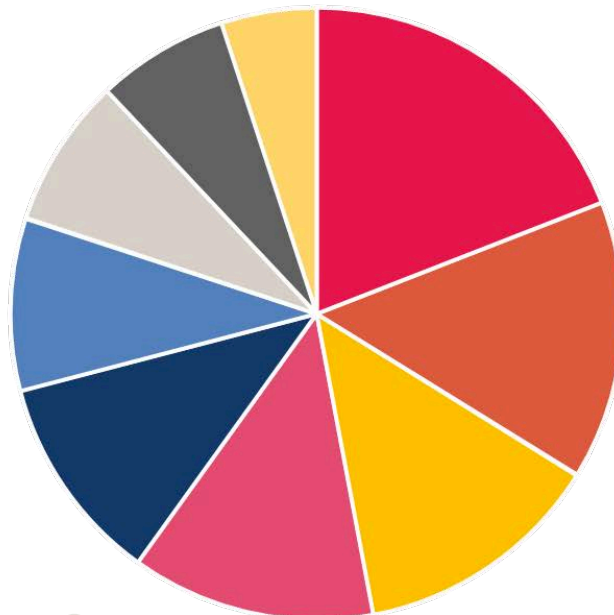
proximité ou des associations locales, et notamment des amicales de locataires, ces locaux permettent de pallier le déficit d'équipement de certains quartiers. Chaque année, L'apes permet aussi à des associations de se développer en accédant à des locaux.

### LES LCR GÉRÉS PAR L'APES



### USAGES ET RÉPARTITION GÉOGRAPHIQUE DES LCR

- Loisirs et culture
- Collectivités territoriales
- Associations socio-éducatives
- Associations caritatives
- Amicales
- Jeunesse et sport
- Structure d'insertion
- DD / ESS
- Clubs de prévention / Associations de médiation







## 5.2. CRÉER DES MOMENTS CONVIVIAUX

Les habitants des quartiers prioritaires sont de plus en plus touchés par une précarité sociale s'ajoutant à la précarité financière, quelle que soit leur génération. Pour éviter une « crise du lien social » souvent annoncée tout en prévenant la progression de l'isolement relationnel sur les résidences, L'apes favorise

la création de liens de voisinage et le développement des solidarités. Forte d'un riche réseau d'acteurs locaux (Amicales de Locataires, Régies de Quartiers, Centre Socioculturels, Associations ...) et de sa connaissance des territoires, L'apes participe à l'émergence et au maintien de la vie locale dans les quartiers.

C'est en coordonnant et soutenant des moments conviviaux, comme les fêtes de quartier ou les événements « Immeuble en fête », que L'apes et ses partenaires créent des relations de voisinages et font émerger des bonnes volontés qui amorcent à leur tour une dynamique sur les résidences puis les territoires. ●



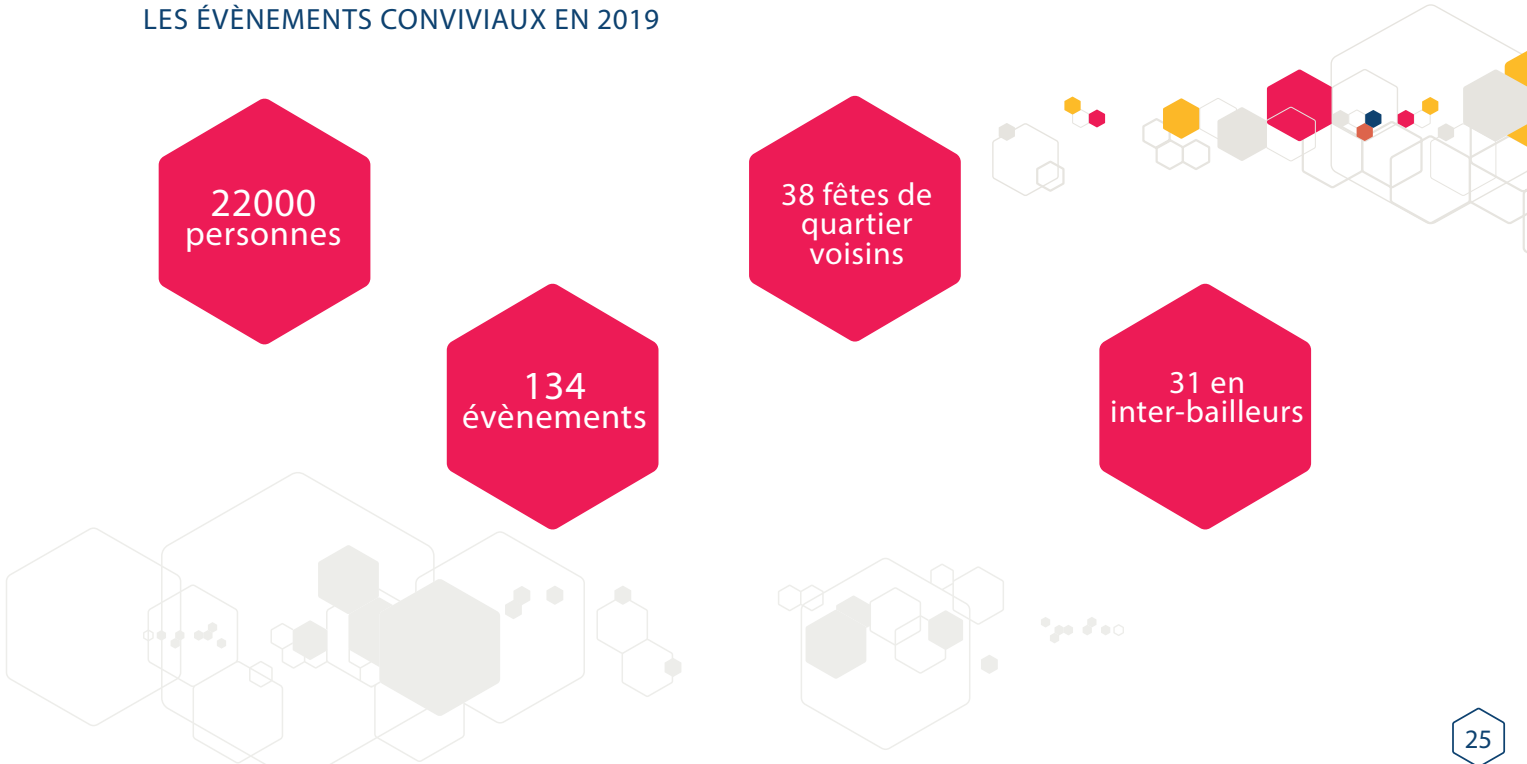
### LES ÉVÈNEMENTS CONVIVIAUX EN 2019

22000  
personnes

38 fêtes de  
quartier  
voisins

134  
événements

31 en  
inter-bailleurs





## ZOOM SUR VILLETANEUSE

SEQENS

« PLAIDOYER POUR UN MEILLEUR CADRE DE VIE »

Le projet « Plaidoyer pour un meilleur cadre de vie » a été initié par le collectif d'habitants de la résidence Renaudie afin d'inviter les locataires à « participer à l'effort d'embellissement de leur lieu de vie, à s'approprier les espaces collectifs et de donner la fierté d'habiter cette cité ». Depuis 2017 le collectif organise notamment la fête de la résidence, avec l'appui de L'apes et du club de prévention. Ce moment convivial est devenu un rendez-vous attendu où l'on peut « échanger sur le quotidien et développer des liens de solidarité entre voisins ».

Cette année, l'évènement a eu lieu le samedi 5 octobre et souhaitait mettre en valeur les espaces verts de la résidence.

Avec l'appui de la régie de proximité, les habitants ont pu investir des bordures en pied d'immeuble au travers d'un atelier plantation.

Les jeux XXL proposés par le club de prévention, l'animation musicale assurée par des jeunes de la résidence, les ateliers de tatouage au henné et les jeux pour enfants organisés par les habitants ont permis encore une fois de rassembler tous les âges.





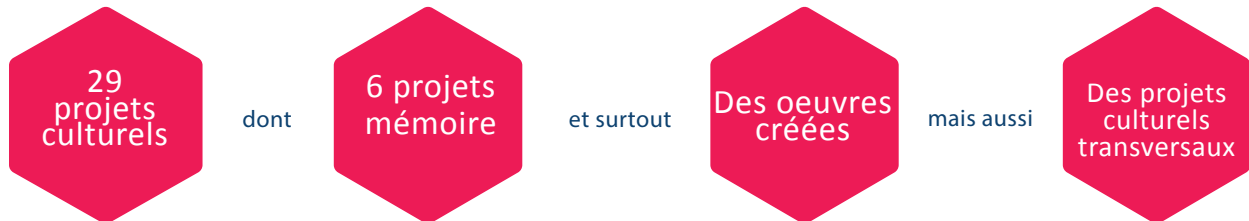


### 5.3. DÉVELOPPER DES PROJETS CULTURELS AVEC LES HABITANTS

La construction d'une culture commune est un enjeu crucial pour une société en profonde mutation. Les projets culturels menés par L'apes dynamisent les échanges et la vie des résidences. Ils créent une richesse non quantifiable à forte utilité sociale, qui contribue au bien-être des locataires. Ces actions favorisent les interactions entre artistes et habitants, soutiennent les créations et artistes locaux, permettent de créer des lieux et des moments de partages et d'échanges « sensibles » nécessaires

pour prendre un peu de hauteur et d'oxygène avant de replonger dans le quotidien. Ces projets culturels contribuent à faire évoluer l'image des quartiers et de leurs habitants auprès du grand public. Dans le cadre des projets de requalification urbaine, ils constituent une sorte de trait d'union, un pont à franchir entre histoire passée du quartier et histoire à venir. En 2019, L'apes a mené 29 projets culturels sur les résidences, exposant directement près de 2500 locataires, et bien plus indirectement. ●

#### LA CULTURE À L'APES EN 2019



#### ZOOM SUR TORCY

SEQENS

« STREET ART AU FEMININ »

Après l'Allée du Moulin à eau en 2017 et le Square Neptune en 2018, L'apes et Seqens ont organisé du 7 au 10 novembre 2019 un projet artistique de fresques murales avec cinq artistes féminines dans le parking Baudelaire de Torcy.

Ce projet met à l'honneur le travail de femmes en faisant appel à des artistes confirmées et émergentes, internationales et locales. En effet, contrairement aux idées reçues les femmes représentent 40 à 50 % des artistes urbains mais ne sont représentées qu'à 10 % sur le marché !

C'est ainsi que L'apes a développé un partenariat avec l'association Art'murs, dédiée à la promotion des arts urbains afin d'identifier ces artistes et les solliciter pour décorer les murs du parking pour le plus grand bonheur des habitants. De son côté, Seqens avait assuré le nettoyage du parking, installé un nouvel éclairage et mis en place de la vidéosurveillance afin de garantir une plus grande tranquillité dans cet espace. Enfin, il sera proposé aux locataires de jouer les guides et d'organiser des visites du parking, afin de les rendre acteurs de leur patrimoine et fiers du quartier où ils habitent. ●





## ZOOM SUR VILLETANEUSE, CLICHY-SOUS-BOIS ET NOISY-LE-GRAND

INTER-BAILLEURS

« REGARD 9-3 »

**1** 8 organismes HLM de Seine-Saint-Denis ont lancé, courant 2019, un rendez-vous culturel et hétéroclite : le festival Regard 9-3. Ce festival met à l'honneur la création artistique dans les quartiers d'habitat social du 93 et vise à faire évoluer le regard sur les quartiers d'habitat social de Seine-Saint-Denis en s'ouvrant à l'ensemble des franciliens. Il valorise les actions culturelles menées par les bailleurs sur la Seine Saint Denis.

Ainsi, plusieurs événements mis en place par L'apes ont été valorisés : À Villetaneuse a été mis en place un spectacle de danse acrobatique en façade, à Clichy-sous-Bois c'est un spectacle culinaire scénographié et musical qui a rassemblé un large public, quant à Noisy-le-Grand c'est une balade architecturale, une batucada sur deux quartiers et un spectacle de trapèze volant qui ont permis aux habitants du quartier et d'ailleurs de se rencontrer.







ZOOM SUR CLICHY-SOUS-BOIS  
SEQENS  
« AUTOUR DE LA TABLE »

Depuis 3 ans, L'apes et Seqens développent un partenariat avec le Master 2 Projets Culturels dans l'Espace Public de Paris 1 La Sorbonne, via un concours permettant de développer un projet culturel dans une résidence du bailleur en cours de réhabilitation. Pendant un mois, les étudiants ont quotidiennement réaménagé et habité l'espace extérieur de la résidence Dhuys comme un lieu commun de production et de partage, dans une démarche basée sur les circuits courts, la récupération, le réemploi et la redistribution. Les habitants de la résidence de la Dhuys ont pu co-concevoir l'espace et ont cuisiné dans la cour des recettes de leur choix et les ont dégustées avec leurs voisins, mais aussi des artistes du

territoire, des membres du personnel du bailleur social, des élus et des acteurs associatifs ou institutionnels locaux.

Le projet cherche à susciter des rencontres et à valoriser les savoir-faire culinaires des habitants, tout en permettant aux participants de sortir des formats classiques de communication.

La cuisine est en effet une réponse à un manque d'espaces et de temps communs exprimé par les habitants. Un livre de recettes a également été remis à chacun lors d'un banquet final, et recense l'ensemble des plats réalisés, des étapes du projet et des acteurs impliqués.





## 5.4 FAIRE PROGRESSER L'ÉGALITÉ ENTRE LES HOMMES ET LES FEMMES

**A**méliorer le quotidien des femmes, faire progresser leurs droits et changer les mentalités est un enjeu de cohésion de la société. La concentration de ménages en situation de fragilité, la faible qualification, la sur-représentation des familles monoparentales, sont autant de facteurs aggravants les inégalités femmes/hommes dans les quartiers d'habitat social.

La promotion de l'égalité femmes/hommes passe par le développement de solutions aidant les mères à assurer leur fonction parentale et les soulageant d'un point de vue financier, leur permettant ainsi de libérer du temps et de l'énergie pour se réaliser.



### ZOOM SUR LA COURNEUVE

SEQENS

« LA PLACE DE LA FEMME AU CŒUR DE LA CITÉ »

« La place de la femme au cœur de la cité » est un film esthétique et documentaire réalisé avec les habitant.e.s d'Aubervilliers et de La Courneuve par la Compagnie Kialucera. Réalisé en deux ans, il mêle des témoignages, des parcours de vie en tournages réels et des animations en Stop Motion, grâce au concours de 200 personnes de tout âge. Autour de la question de l'égalité des sexes, il raconte les femmes de ces quartiers, leurs ressentis, leurs interrogations et leurs envies.

Courant novembre, dans les quartiers de la Cité des Fleurs à La Courneuve et de Vallée-la-Frette à Aubervilliers, des déambulations ponctuées de projections de séquences

d'animation sur les murs des quartiers ont été organisées avant la diffusion du film en soirée.

À la Maison Pour Tous Yuri Gagarine à La Courneuve, une quarantaine d'habitants de divers horizons et âges, les partenaires du projet et l'élus à l'égalité Femmes/Hommes ont pu échanger après le film, suite auquel l'intervention de clowns sociaux a invité chacun à prendre sa place.

Le projet se poursuit sur l'année 2020 par un programme de formation des acteurs locaux des villes d'Aubervilliers et de La Courneuve et par la diffusion à un plus large public du film.



### À SAVOIR

21,5% DES MÉNAGES FRANCIENS HABITANT EN LOGEMENT SOCIAL SONT MONOPARENTAUX, SOIT DEUX FOIS PLUS QUE LA MOYENNE FRANCIENNE.

DANS 85% DE CES MÉNAGES, C'EST UNE FEMME QUI EST LA CHEFFE DE FAMILLE.

PARMI ELLES, LA MOITIÉ SEULEMENT OCCUPE UN EMPLOI À TEMPS COMPLET. D'AVANTAGE CONFRONTÉES AU RISQUE DE PAUVRETÉ, ELLES DOIVENT SURMONTER LES CONTRAINTES LIÉES À LEUR SITUATION DE MÈRES SEULES, CE QUI LES DÉFAVORISE ENCORE PLUS SUR LE MARCHÉ DU TRAVAIL.





## 5.5 DÉVELOPPER LES RELATIONS INTERGÉNÉRATIONNELLES

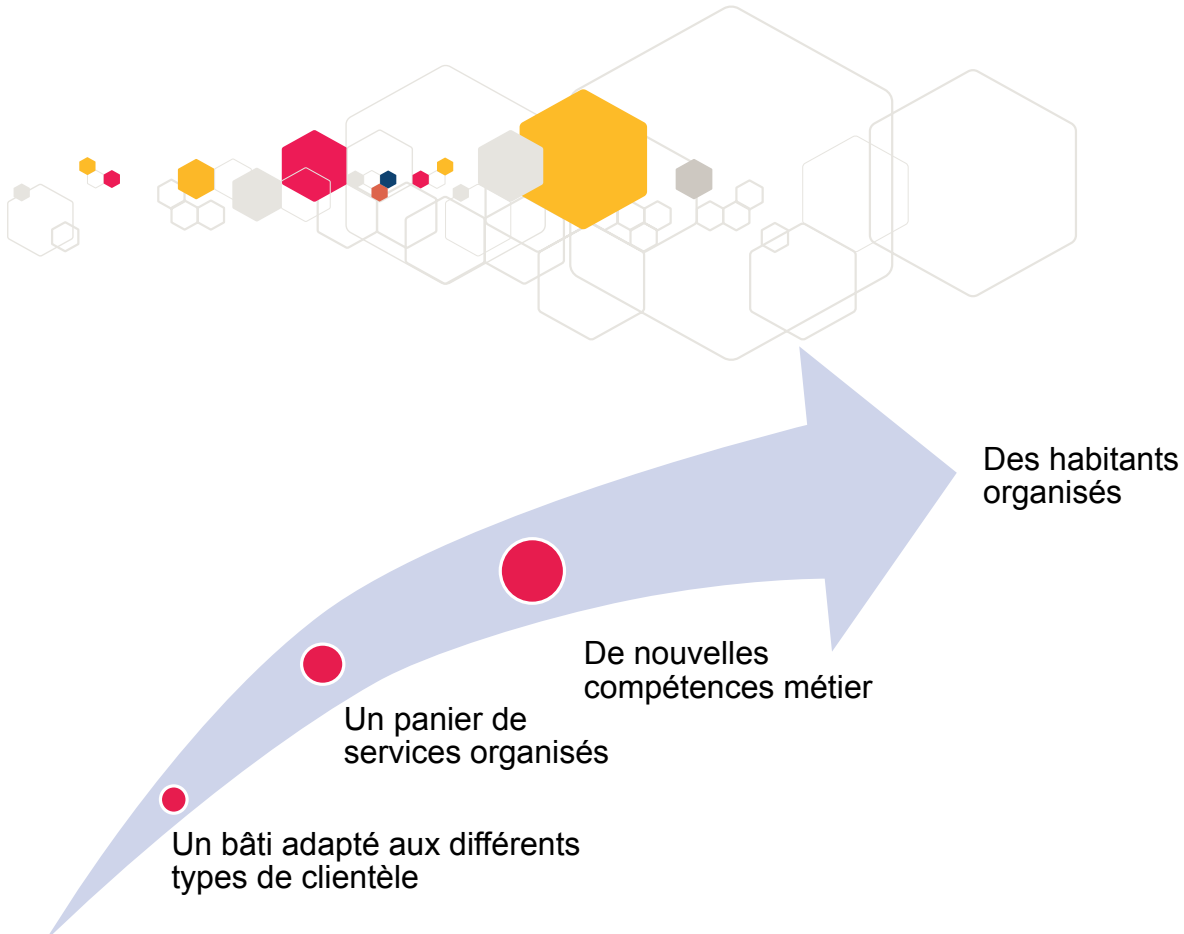
**E**n 2030, la France comptera près de 7 millions de personnes de plus de 60 ans supplémentaires par rapport à 2007. Afin de proposer une alternative à l'isolement relationnel qui touche plus particulièrement les personnes âgées, L'apes développe des actions pour encourager les échanges, l'entraide entre générations et accompagner les personnes dans leur projet de vie.

Avec les résidences intergénérationnelles, les filiales immobilières d'Action Logement apportent une réponse innovante à ces enjeux sociétaux, en repensant l'adaptation de ses résidences pour préparer, dès aujourd'hui, les conditions de vie de demain. Les résidences intergénérationnelles préservent l'autonomie et la vie sociale des seniors qui souhaitent, pour la plupart, vieillir chez eux. Dans un même temps, elles facilitent l'accès au logement pour les familles et les jeunes. Elles font cohabiter, en s'appuyant sur des lieux de convivialité dédiés, des locataires différents qui s'engagent à participer à la vie collective de la résidence pour développer le lien social, qui tissent des liens de confiance, s'entraident, transmettent leurs savoirs et créent des ponts entre générations.

Grâce à sa capacité à fédérer les synergies locales, L'apes est associée aux projets de réalisation de résidences intergénérationnelles. L'assistance apportée par L'apes repose sur :

- Une adaptation du projet architectural aux besoins et aux demandes des futurs habitants ;
- La mobilisation des acteurs du territoire et des habitants pour leur proposer des projets ;
- L'instauration d'un binôme formé d'un gardien gérant l'aspect technique de la résidence et d'un animateur-coordonateur à mi-temps rythmant l'animation, veillant sur le bien-être des résidents ;
- L'intégration des nouveaux résidents pour qu'ils deviennent acteurs de leur lieu de vie en favorisant le lien social et les solidarités de proximité.

L'apes a participé à la conception de 16 résidences intergénérationnelles soit 1521 logements. Elle accompagne l'animation de 3 résidences.





## ZOOM SUR LA VERRIÈRE

SEQENS

« RACONTE-MOI TES TECHNOLOGIES »

Le samedi 16 mars 2019, la restitution du projet « Raconte-moi tes technologies » a rassemblé près d'une quarantaine d'habitants, des membres du CCAS, de l'association d'éducation spécialisée IFEP, de l'association Traces, des représentants de la Ville, notamment Mme la Maire et de L'apes, à l'EHPAD de la MGEN de la Verrière, sur le patrimoine de Seqens.

Ce projet intergénérationnel visait à rassembler les jeunes et leurs aînés afin de créer une mémoire collective grâce à une réflexion commune : quels ont été, pour les uns, les objets technologiques

qui les ont marqués et pour les autres, les objets et les technologies contemporains qui les marquent de nos jours. Des ateliers ont permis à tous de partir à la rencontre des technologies d'hier et d'aujourd'hui, de découvrir des objets étranges du passé enfin expliqués par les plus âgés ou par des acteurs spécialisés de la science et des techniques.

La qualité et la richesse des échanges entre générations ont, par ailleurs, inspiré un livret de témoignages aussi amusant qu'instructif sur les expériences de chacun face aux « nouveautés technologiques » d'antan et celles de maintenant.



## ZOOM SUR CHELLES

SEQENS

« RÉSIDENCE INTERGÉNÉRATIONNELLE »

Au sein d'un ensemble de 170 logements neufs de Seqens, L'apes gère un espace partagé qui est animé par la ville de Chelles (4 fois/semaine) depuis novembre 2018. Ce pôle animation est le socle de la dynamique du lien social qui se tisse entre habitants. Des animations régulières (coloriages pour enfants, jeux, discussions...) ou ponctuelles (cuisine, fêtes des voisins, anniversaires intergénérationnels...) ont lieu sur cet espace confortable, doté d'une cuisine moderne et conviviale.

Depuis son ouverture, la salle polyvalente a été fréquentée par plus de 1 500 personnes. Cette première année de fonctionnement a été une année charnière car elle a permis à l'animateur et aux résidents de nouer des liens. Ce projet social intergénérationnel Chellois repose sur 4 grandes thématiques :

1. Le bien-être et le mieux vieillir : valoriser un cadre harmonieux. Organisation de consultations en partenariat avec la clinique ostéopathe de Champs-sur-Marne, mise en place de cours de cuisine axés sur une meilleure alimentation et une bonne santé...

2. L'intergénérationnel : un accélérateur de lien social. Organisation de rencontres thématiques par l'animateur pour créer du lien entre voisins, mise en place d'échanges de services entre résidents.

3. Les loisirs : démarche encourageant la participation des habitants vers la citoyenneté. Programmations d'animations/actions thématiques en fonction des aspirations des locataires : club internet avec ordinateur, imprimante et tablette, jardin partagé... Mise en place d'événements phares en présence de Monsieur le Maire : fête de Noël, galette des rois...

4. La vie quotidienne, pour un développement durable. Sensibilisation au développement durable : la vie sociale et quotidienne au sein de la résidence, c'est aussi le savoir-vivre et le vivre-ensemble pour le bien de tous. Ainsi, une action avec velo'optimo aura lieu en 2020 pour sensibiliser aux circulations douces.

# 6. L'INNOVATION SOCIALE

L'apes a créé en 2015 un pôle innovation sociale pour anticiper les réponses à apporter sur les territoires et faire évoluer nos pratiques face aux nouvelles fragilités sociales qui impactent la vie des locataires. À travers des projets innovants, L'apes se saisit également des opportunités et des leviers qui émergent de l'évolution de notre société.

## 6.1. FAVORISER L'EMPLOI ET LE DÉVELOPPEMENT ÉCONOMIQUE

Les filiales immobilières d'Action Logement constituent des acteurs clés du développement économique des territoires. En effet, elles portent les casquettes de logeur, d'employeur, passent des marchés avec des entreprises et gèrent des locaux commerciaux en pied d'immeuble.

En tant que tels, et fortement engagés dans leurs démarches RSE, les filiales adhérentes s'engagent pour développer l'emploi,

notamment sur les quartiers prioritaires de la politique de la ville où le taux de chômage va au-delà du double de la moyenne métropolitaine et représente 45 % chez les jeunes.

L'apes accompagne et traduit de façon opérationnelle cette détermination à lever des freins rencontrés par un public éloigné de l'emploi à travers un plan d'actions en faveur de l'emploi et du développement des activités économiques sur les quartiers.



### ZOOM SUR VILLEJUIF SEQENS « RENAISSANCE »

Le projet Renaissance a initié en 2019, une démarche soutenue par Seqens et L'apes. Ce projet innovant regroupe à la fois un projet de développement durable en proposant une alternative écologique, responsable et solidaire à la destruction des stocks des maisons de couture et l'insertion professionnelle de personnes éloignées de l'emploi. Co-construit avec L'apes, le projet Renaissance a mobilisé des associations agréées « Atelier Chantier Insertion couture » telles que la Ressourcerie Partagée à Rueil-Malmaison (92), la Friperie Solidaire Emmaüs à Maisons Alfort (94) et Mode Estime à Saint-Denis (93) pour le recrutement des locataires en insertion sur le patrimoine de Seqens. L'objectif

est d'initier des demandeurs d'emploi aux techniques et savoir-faire des plus grandes maisons de couture, sous la direction artistique d'un professionnel renommé Philippe Guilet. Une collection « upcyclée » avec pour principe la déconstruction/reconstruction de vêtements de grands couturiers a été créée durant ces 5 mois de septembre 2019 à janvier 2020. Au total, le projet a accueilli pendant ces 5 mois, 13 personnes en insertion et 25 bénévoles de la Résidence du Vercors à Villejuif où est situé l'atelier Renaissance mis à disposition par Seqens et L'apes. Pour clôturer le projet, un défilé a eu lieu pendant la fashion week le 3 février à l'Institut du monde Arabe à Paris.







## L'ÉCOLE DES GARDIENS : LANCEMENT DE TROIS NOUVELLES PROMOTIONS

D'abord expérimenté en 2016 avec in'li et ex-France Habitation, le projet « École des gardiens » est désormais porté par l'ensemble des filiales d'Action Logement avec l'appui de L'apes. Le projet a pour objectif de proposer une formation sur mesure, adaptée aux exigences des bailleurs, tout en permettant des recrutements à proximité des sites en tension.

Animée par L'apes, le projet associe les ressources humaines des filiales et s'appuie sur des acteurs reconnus de l'insertion et de la formation : l'AFPOLS, le Pôle S et le Greta. Elle mobilise aussi L'apes et ses partenaires de l'emploi pour le sourcing des candidats à l'entrée en formation.

L'« École des gardiens » s'inscrit dans un projet plus global d'amélioration de vie des quartiers et des habitants en proposant une offre de formation qui contribue à l'emploi local

et durable. En effet c'est un enjeu majeur pour les quartiers prioritaires de la politique de la ville, marqués par le chômage (24,6 %, contre 9,2 % dans les unités urbaines englobantes (CGET)) et où 30% ne sont ni en emploi ni en formation.

En avril 2019, la première promotion a été diplômée lors de l'inauguration de l'école des gardiens des filiales immobilières d'Action Logement à Pantin. L'espace, mis à disposition par Seqens sur le QPV des Quatre Chemins à Pantin, accueillera trois promotions chaque année, soit une quarantaine de personnes formées en alternance au métier de gardien d'immeuble.

Le 16 octobre dernier la seconde promotion a été diplômée, au terme d'un atelier d'insertion en alternance de 10 mois sur les territoires du 92, 93 et 95 en partenariat avec le pôle S et les gardiens tuteurs de Seqens, in'li et Erigère.

## REMISE DES DIPLÔMES DE LA PREMIÈRE PROMOTION DE L'ÉCOLE DES GARDIENS



### TÉMOIGNAGE :

**YAH NDOUMBE** Eugénie, stagiaire de l'école des gardiens et aujourd'hui gardienne chez Seqens. « Une association d'insertion à Sarcelles m'a parlé de L'apes et m'a orientée vers l'école des gardiens. J'ai pu intégrer la formation en alternance et j'ai été formée par in'li à Garges-Lès-Gonesse.

Après avoir obtenu mon titre professionnel de gardienne d'immeuble, j'ai été embauchée par Seqens en CDI à Joinville le Pont. Cela m'a permis de réaliser mon rêve, être gardienne d'immeuble, d'avoir une autonomie dans ma vie et de construire ma vie professionnelle. »







## 6.2. FAIRE DE LA PRATIQUE NUMÉRIQUE UN OUTIL SOCIAL

La transformation numérique de notre société est devenue inéluctable et s'accélère. Elle se traduit par la dématérialisation des services publics ou privés et peut apporter de nouveaux services en ligne à condition que les usagers ou clients soient en capacité de s'adapter. Dans le cas contraire, le numérique peut avoir un effet « multiplicateur » des inégalités.

Par leur profil, les locataires HLM sont particulièrement concernés par l'exclusion numérique : une forte proportion de personnes âgées, un niveau de revenu faible, un faible niveau de qualification...

L'apes s'engage dès aujourd'hui pour accompagner les locataires et les équipes des bailleurs au cours de cette

transformation, afin d'en tirer meilleur parti et créer une culture numérique commune. À travers plus de 10 projets ayant, pour certains, vocation à s'étendre, L'apes travaille sur les applications d'entraide, de communication inter-locataires ou locataire-bailleur, ou encore à la sensibilisation au numérique via des ateliers ou le développement de FabLabs.



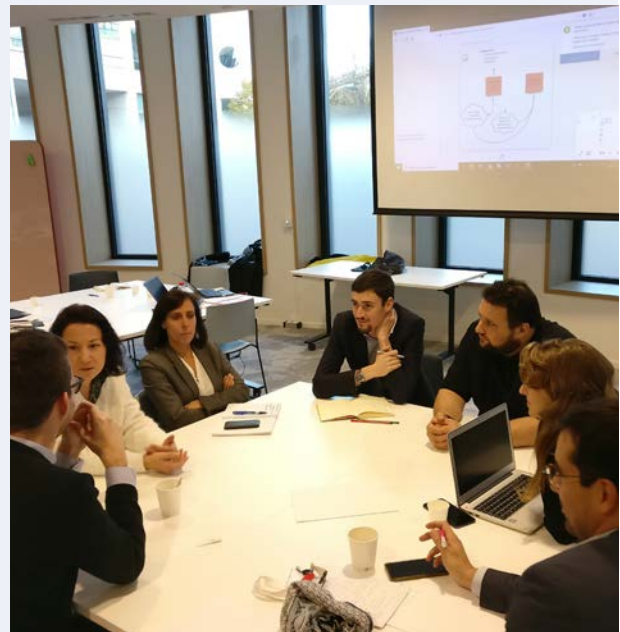
### ZOOM FRANCIL'IN

Pour accompagner cette transformation numérique, une Stratégie nationale pour un numérique inclusif a été élaborée en 2018 avec les acteurs de l'inclusion numérique. La Banque des Territoires et le secrétariat d'Etat au numérique se sont associés pour faire émerger une dizaine de « Hubs France Connectée », hubs territoriaux pour un numérique inclusif.

En Île-de-France, les associations ASTS (Association Science, Technologie, Société), ICI (Innovons pour la Citoyenneté sur Internet) et le réseau Les entreprises pour la Cité (programme

Innov'Avenir) ont lancé le hub Francil'in, dont l'objet est d'accompagner les partenaires dans leur stratégie d'inclusion numérique.

Au nom des bailleurs d'Action Logement Immobilier, L'apes s'est associée au lancement du Hub Francil'in pour bénéficier d'outils et de moyens permettant la structuration de l'offre de médiation numérique en proximité des patrimoines, au plus près des locataires. En 2020, cette démarche devrait prendre une dimension plus opérationnelle sur les sites d'Aulnay-sous-Bois, d'Épinay-sur-Seine, de Pantin, de Rueil-Malmaison et de Valenton.





## ZOOM NEYBS

En 2019, L'apes a développé avec les équipes de proximité de la Direction Immobilière de Seine Saint-Denis de Seqens et la start-up Neyb's une application pour smartphone et tablette, qui offrent des services pratiques aux habitants et les informe en temps réel sur le quotidien dans leur résidence du Blanc-Mesnil.

Par le biais de notifications sur les smartphones des résidents, l'application Seqens By NEYBS les informe instantanément de tout évènement sur leur résidence : une panne d'ascenseur,

des travaux à venir, une fuite d'eau dans les parties communes, le passage de l'entreprise de désinsectisation...

Elle va également permettre de mesurer la satisfaction des locataires et de les concerter sur des sujets divers comme l'aménagement des espaces extérieurs, l'organisation d'évènements divers... La soirée de lancement a eu lieu le 26 novembre 2019 et a rassemblé une quarantaine d'habitants et a été suivie d'un porte-à-porte avec les équipes de gardiens, et au 31 décembre 2019, 202 locataires ont téléchargé l'application.



VENEZ DÉCOUVRIR L'APPLICATION QUI VOUS DIRA TOUT SUR LE QUOTIDIEN DE VOTRE RÉSIDENCE !

**A PARTIR DU  
LUNDI 3 FEVRIER 2020 :**

**PORTE-A-PORTE  
DE L'EQUIPE  
SEQENS**

*Veuillez préparer  
vos smartphones !*



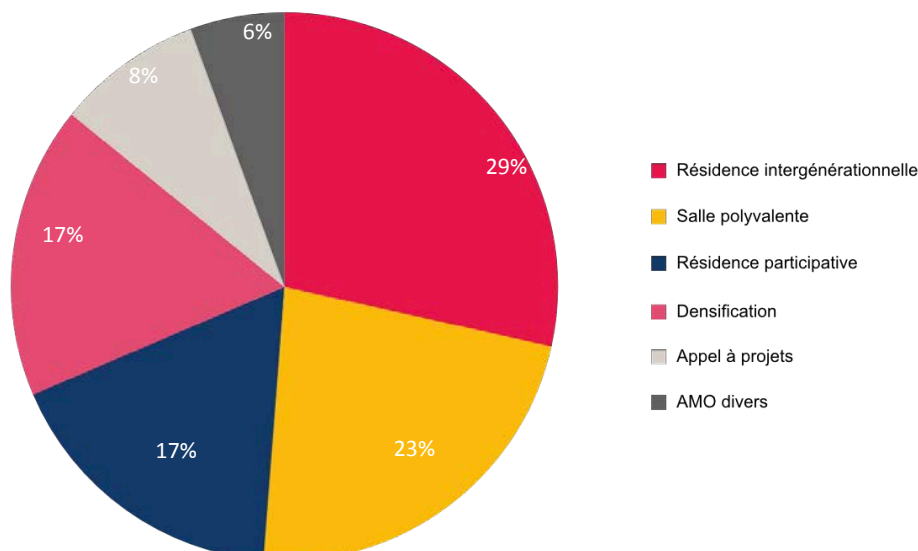
Seqens Group Immobilier Apes Développement Social Urbain

## 6.3. APPUYER LES ÉQUIPES DU DÉVELOPPEMENT ET DE LA MAÎTRISE D'OUVRAGE DANS LES APPELS À PROJETS INNOVANTS

Par son implantation sur les territoires, sa connaissance fine du tissu de partenaires, son expertise en innovation sociale et sa connaissance de la réalité de la gestion des résidences, L'apes est associée à la réponse à des appels à projet « innovants » lancés par les aménageurs.

En 2019, L'apes est intervenue aux côtés des équipes du développement et de la maîtrise d'ouvrage sur 34 projets, et notamment des résidences intergénérationnelles, des projets de densification/réhabilitation, et des appels à projets divers.

### RÉPARTITION DES ACTIONS 2019 D'APPUI A LA DMO PAR L'APES





## 6.4. CAPITALISER ET DIFFUSER LES BONNES PRATIQUES

L'apes capitalise ses pratiques au sein de guides thématiques et les diffuse aux équipes des filiales immobilières adhérentes. L'apes participe aux réflexions du milieu professionnel en étant notamment membre des réseaux DSU de

l'Union Sociale pour l'Habitat, vice-président d'Habitat Social pour la Ville, membre de l'AORIF, et de Profession Banlieue. L'apes s'implique dans son corps professionnel et participe chaque année à des séminaires et autres journées professionnelles.

### PILOTAGE DE JOURNÉES DANS LE CADRE DU RESEAU HABITAT SOCIAL POUR LA VILLE

En 2019, L'apes a animé l'atelier-débat « Développer l'habitat de demain dans les territoires : rôle du DSU » en articulation étroite avec les concepteurs pour deux clubs de l'USH : Habitat Social pour la Ville et le Batim'club. Pour répondre aux appels à projets innovants, à l'apparition des modes d'habitat de demain et leurs inscriptions dans la ville durable, une nouvelle stratégie organisationnelle se dessine au sein des sociétés immobilières où le triptyque maîtrise d'ouvrage, gestion locative

et service de développement social et urbain (DSU) œuvre de concert pour offrir des formes d'habitat innovantes.

L'apes a également piloté la journée « Prévenir les ruptures pour améliorer la qualité de vie dans les quartiers : passer d'une politique d'accompagnement à une politique d'inclusion sociale ». Les politiques d'accompagnement des personnes vulnérables dans le logement ont souvent oscillé entre des logiques collectives et des logiques

individuelles. Plus qu'un toit, le logement présente des caractéristiques d'inclusion sociale : une ressource, un ancrage sur un territoire, un repère identitaire. Certaines résidences se composent d'une majorité de locataires en-dessous du seuil de pauvreté, sur des territoires également fragiles. Un accompagnement adapté doit inclure une approche d'amélioration du reste à vivre des ménages : réduction de charges liées au logement, réduction des coûts liés à la consommation alimentaire et consommation de services.



#### ZOOM RENCONTRES DU DSU

L'apes a inauguré en 2019 les Ateliers des Rencontres en Développement Social à travers le thème « Comment l'art culinaire peut être, sur les territoires, vecteur de lien social et d'échanges culturels, moyen de sensibilisation à la consommation responsable mais aussi créateur d'emplois ? » Cet atelier a eu lieu dans un endroit emblématique à Nanterre : la Foodentropie installée dans le château de Nanterre, un espace de 600 m<sup>2</sup>, « laboratoire de l'alimentation positive ».

Il a donné lieu à un challenge culinaire et un partage d'expériences innovantes menées par Seqens et la SHLMR, filiales d'Action Logement autour de la cuisine. Les locataires lauréats des concours Aulnay-Chef et Master Marmite, accompagnés de leurs chefs ont relevé, lors de cette matinée, le défi de préparer un buffet qui a clôturé les échanges, et au sein duquel se sont mêlées avec brio les saveurs de la Seine-Saint-Denis et de la Réunion.





# 7. LES 12<sup>ÈMES</sup> RENCONTRES DU DÉVELOPPEMENT SOCIAL

La remise du concours « les Rencontres du Développement Social » organisé par L'apes pour le compte de Seqens, in'li et Erigère, a eu lieu le 12 décembre 2019 à la Maison des Océans à Paris.

Ce concours, et la soirée de remise des prix associée, permettent de mettre en lumière toutes les initiatives portées par des habitants, des bénévoles et des professionnels qui inventent de nouvelles façons de vivre ensemble. La soirée de remise des prix donne à voir les quartiers sous un autre jour : elle montre l'innovation, les initiatives et l'énergie qui s'y déploient. Pour cette 12<sup>ème</sup> édition, plus d'une centaine d'associations issues de toute l'Ile-de-France sont représentées, près de 200 personnes se sont mobilisés et ont bravé

les mauvaises conditions liées au contexte de grève. Les lauréats ont été retenus le 1er octobre 2019 par les membres du jury parmi 136 candidatures franciliennes, sur des critères portant sur l'esprit de solidarité et d'engagement des personnes sélectionnées, mais aussi sur leur faculté à porter des projets innovants, intergénérationnels et/ou interculturels. Ils ont reçu le 12 décembre 2019 un trophée et un chèque de mille euros pour les accompagner dans leurs futurs projets.



## HISTOIRE DES RENCONTRES DU DSU

Au cours de ces 12 années, ce concours a mobilisé près de

1500  
associations

et a réuni plus de

6000  
personnes





## LES 12 LAURÉATS RÉCOMPENSÉS :

Centre socioculturel Mosaïque

- « Roule contre le cancer » (Seqens, 78)  
/ des jeunes se mobilisent et organisent un grand trajet à vélo jusqu'à Nantes pour soutenir la cause.



Association Objet(s) Public(s)

- « Résidence cuisinée » (Seqens, 93)  
/ quand des étudiants proposent un projet culturel sur une résidence de Clichy-sous-Bois.



Association Renaissance

- « La haute couture au cœur des résidences » (Seqens, 94)  
/ quand Haute - Couture rime avec insertion et upcycling.



Pôle associatif du Boulevard Ney  
- « Du jardin à la cuisine » (Seqens, 75)  
/ une amicale de locataires s'investit dans un jardin intergénérationnel.



Association Le Cercle  
- « Café associatif numérique » (Seqens, 92)  
/ un tiers lieu s'installe en pied d'immeuble et crée de l'émulation.



Essonne Mobilités - « Mécanique » (Seqens, 94)  
/ un projet d'auto-réparation accompagnée de véhicules sur les parkings de Valenton.





Maison pour tous des Amonts - « Appart'Games » (91)  
/ une nouvelle façon de s'approprier son logement.



Association Haie Magique – « Nature Magique » (in/li, 91)  
/ l'investissement des espaces collectifs sur les toits  
d'une résidence neuve d'in/li.



Métropop - Grand Paris du travail pour Tous ! (in/li, 93)  
/ un bureau d'étude éphémère est créé  
avec des jeunes de Pantin.



AFEV – “Tous acteurs des quartiers” (in/li, 94)  
/ sur le quartier des Choux à Créteil,  
les étudiants se mobilisent.



Association OPEJ – « Remember and share » (in/li, 95)  
/ des jeunes s'interrogent sur nos histoires  
et partagent leurs découvertes



Association Du Côté des Femmes  
– Marcher et arrêter de discriminer (Erigère, 95)  
/ des femmes se réapproprient l'espace public.





# RAPPORT D'ACTIVITE

ANNEXES  
2019









PAGE  
**43**

## ANNEXE 1

44 ● Les quartiers prioritaires de la ville sur lesquels L'apes est intervenu en 2019

## ANNEXE 2

47 ● Les villes d'intervention de L'apes en 2019 (153 communes)

## ANNEXE 3

48 ● Les sites d'interventions de L'apes inscrits dans le Nouveau Programme de Renouveau Urbain

## ANNEXE 4

49 ● Membres du Conseil d'Administration en 2020

## ANNEXE 5

49 ● Représentation de L'apes dans diverses associations

## ANNEXE 1

Les quartiers prioritaires de la ville sur lesquels L'apes est intervenu en 2019

Étiquettes de lignes	Somme de Nombre de logements
<b>75</b>	<b>127</b>
<b>Paris</b>	<b>127</b>
Grand Belleville	127
<b>77</b>	<b>852</b>
<b>Melun</b>	<b>71</b>
L'Almont	71
<b>Moissy-Cramayel</b>	<b>16</b>
Lugny Maronniers - Résidence du parc	16
<b>Noisiel</b>	<b>289</b>
Les Deux Parcs - Lizard	289
<b>Savigny-le-Temple</b>	<b>189</b>
Centre Ville Quartier de l'Europe	189
<b>Torcy</b>	<b>287</b>
Le Mail	287
<b>78</b>	<b>2793</b>
<b>Carrières s/ Seine</b>	<b>620</b>
Alouettes	620
<b>Chanteloup les Vignes</b>	<b>220</b>
Noe Feucherets	220
<b>Elancourt</b>	<b>464</b>
Petit Près Sept Mares	464
<b>La Verrière</b>	<b>617</b>
Bois de l'Etang	617
<b>Les Mureaux</b>	<b>30</b>
Cité Renault - Centre ville	30
<b>Maurepas</b>	<b>207</b>
Friches	207
<b>Poissy</b>	<b>230</b>
Beauregard	230
<b>Trappes</b>	<b>405</b>
Merisiers-Plaine de neauphle	405
<b>91</b>	<b>1788</b>
<b>Arpajon</b>	<b>56</b>
Quartier Sud	56
<b>Courcouronnes</b>	<b>270</b>
Le Canal	270
<b>Etampes</b>	<b>240</b>
Plateau de guinette	240
<b>Evry</b>	<b>604</b>
Les Aunettes	85
Les Passages	59
Pyramide Bois sauvage	460
<b>Grigny</b>	<b>94</b>
Grigny 2	94
<b>Massy</b>	<b>440</b>
Opéra	440



<b>Vigneux</b>	<b>24</b>
La Croix blanche	24
<b>Viry-Châtillon</b>	<b>60</b>
La grande borne Le plateau	60
<b>92</b>	<b>3237</b>
<b>Asnières S/Seine</b>	<b>1149</b>
Hauts d'Asnières	1149
<b>Bagneux</b>	<b>695</b>
Cité des musiciens	695
<b>Gennevilliers</b>	<b>606</b>
Grésillons - Voltaire 1 - Gabriel Péri	42
Les Agnettes	166
Les Courtilles	398
<b>Nanterre</b>	<b>314</b>
Université 2	314
<b>Villeneuve-le-Garenne</b>	<b>473</b>
Aire 2029 Quartiers sud	473
<b>93</b>	<b>7044</b>
<b>Aubervilliers</b>	<b>881</b>
Franc Moisin Cosmonautes Cristino Garcia Lan	881
<b>Aulnay</b>	<b>263</b>
Les Beaudottes	263
<b>Bagnolet</b>	<b>165</b>
Le Plateau - Les Malassis - La Noue	165
<b>Bobigny</b>	<b>290</b>
Salengro Gaston Roulaud Centre ville	290
<b>Clichy sous Bois</b>	<b>190</b>
(vide)	190
<b>Epinay-sur-Seine</b>	<b>880</b>
Centre	671
La Source-Les Presles	209
<b>La Courneuve</b>	<b>692</b>
Franc Moisin Cosmonautes Cristino Garcia Lan	692
<b>Le Blanc-Mesnil</b>	<b>1252</b>
Secteur Nord Pont Yblon	1252
<b>Le Pré Saint Gervais</b>	<b>99</b>
Sept Arpents - Stalingrad	99
<b>Montreuil</b>	<b>418</b>
Bel Air - Grands Pêcheurs - Ruffin - Le Morillon	210
Jean Moulin-Espoir	71
Le Plateau - Les Malassis - La Noue	65
Trois Communes - Fabien	72
<b>Neuilly-sur-Marne</b>	<b>142</b>
Val coteau	142
<b>Noisy-le-Grand</b>	<b>199</b>
Mont d'Est - Palacio	48
Pavé neuf	151



<b>Pantin</b>	<b>267</b>
Quatre Chemins	267
<b>Romainville</b>	<b>84</b>
Trois Communes - Fabien	84
<b>Saint-Denis</b>	<b>109</b>
Grand Centre - Sépard	109
<b>Saint-Ouen</b>	<b>139</b>
Cordon	10
Michelet-Les Puces-Debain	129
<b>Stains</b>	<b>111</b>
Centre élargi	111
<b>Villepinte</b>	<b>107</b>
Parc De La Noue - Picasso - Pasteur - Europe -	107
<b>Villetaneuse</b>	<b>756</b>
Quartier Politique de la Ville	756
<b>94</b>	<b>878</b>
<b>95</b>	<b>5394</b>
<b>Cergy</b>	<b>958</b>
Axe Majeur Horloge	807
La Sébille	151
<b>Franconville</b>	<b>800</b>
Bas des Aulnaies-Carreux fleuris-Fontaine Ber	460
Mare des Noues	340
<b>Goussainville</b>	<b>400</b>
Grandes bornes élargies	400
<b>Montigny-les-Cormeilles</b>	<b>192</b>
Les Frances	192
<b>Pontoise</b>	<b>1726</b>
Louvrais	911
Marcouville	815
<b>Sannois</b>	<b>322</b>
Bas des Aulnaies-Carreux fleuris-Fontaine Ber	322
<b>Sarcelles</b>	<b>715</b>
Rosiers Chantepie	175
Les Lochères	540
<b>Vaureal</b>	<b>281</b>
Les Toupets cote des Carrières	281
<b>Total Ile de France</b>	<b>22113</b>
<b>Hors Ile de France</b>	
<b>89 Yonne</b>	
Sens	
Arènes - Champs Plaisants	<b>2043</b>



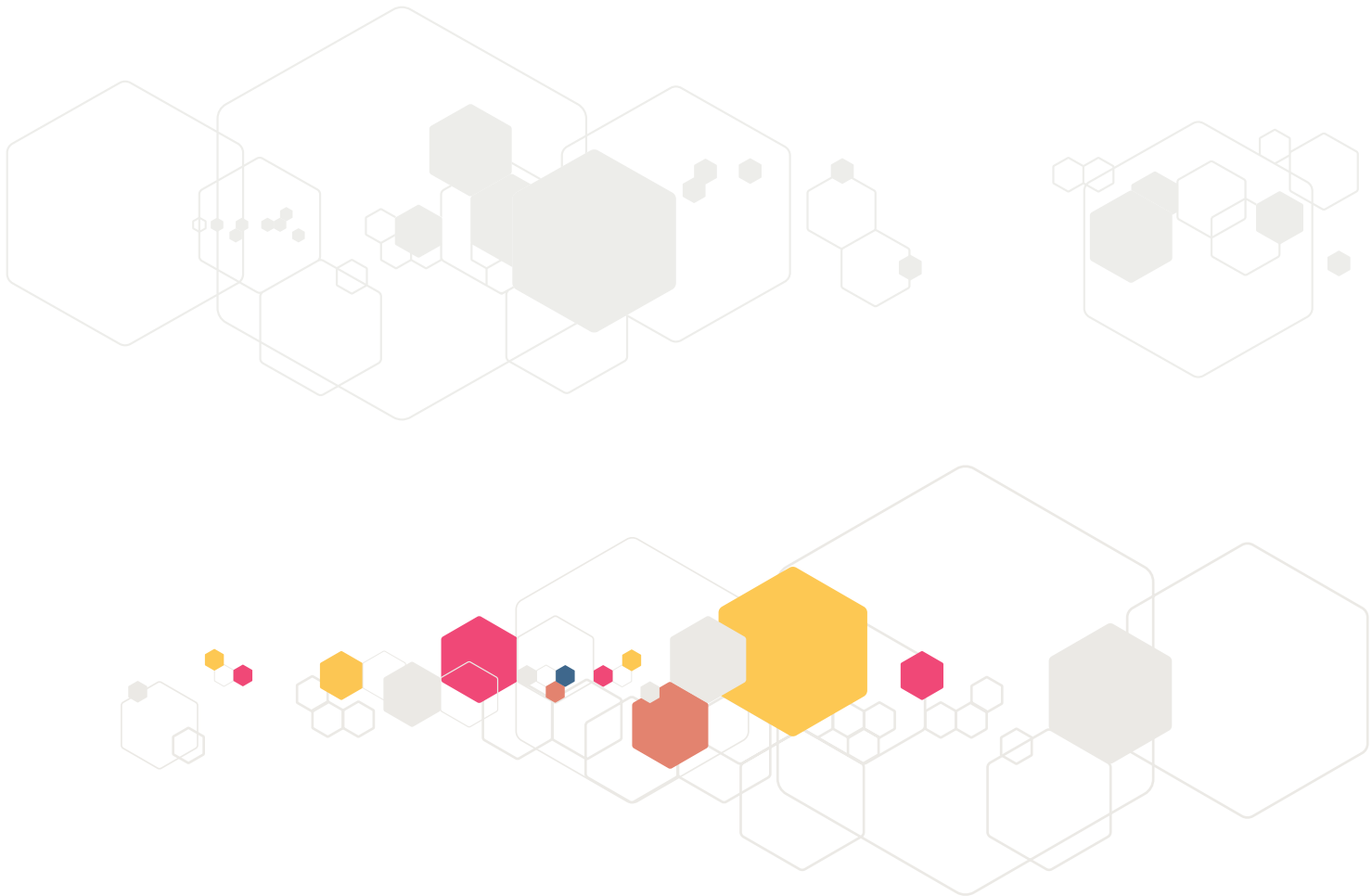
## Les villes d'intervention de L'apes en 2019 (153 communes)

- AUBERVILLIERS
- ANTONY
- ARGENTEUIL
- ARPAJON
- ASNIERES/SEINE
- ATHIS MONS
- AUBERGENVILLE
- AULNAY-SOUS-BOIS
- BAGNEUX
- BAGNOLET
- BESSANCOURT
- BEZONS
- BOBIGNY
- BONDOUFLE
- BOUFFEMONT
- BOURG-LA-REINE
- BRETIGNY-SUR-ORGE
- BUC
- BURES-LES-ULIS
- CARRIERES-SOUS-POISSY
- CARRIERES-SUR-SEINE
- CERGY
- CHAMPIGNY-SUR-MARNE
- CHAMPS-SUR-MARNE
- CHANTELOUP-LES-VIGNES
- CHARENTON-LE-PONT
- CHATENAY-MALABRY
- CHATILLON
- CHATOU
- CHELLES
- CLAMART
- CLICHY-LA-GARENNE
- CLICHY-SOUS-BOIS
- COIGNIERES
- CONFLANS-STE-HONORINE
- COURBEVOIE
- CRETEIL
- DEUIL LA-BARRE
- DRAVEIL
- DUGNY
- ECQUEVILLY
- EGLY
- ELANCOURT
- EPINAY-SUR-ORGE
- EPINAY-SUR-SEINE
- ERAGNY
- ETAMPES
- EVRY - COURCOURONNES
- FONTENAY-SOUS-BOIS
- FOSSES
- FRANCONVILLE
- FRESNES
- GAGNY
- GARCHES
- GARGES-LES-GONESSE
- GENNEVILLIERS
- GENTILLY
- GIF-SUR-YVETTE
- GOUSSAINVILLE
- GUYANCOURT
- HOUILLES
- IGNUY
- IVRY-SUR-SEINE
- JOINVILLE LE PONT
- JOUY-EN-JOSAS
- JOUY-LE-MOUTIER
- LA COURNEUVE
- LA QUEUE-EN-BRIE
- LA VERRIERE
- LE BLANC-MESNIL
- LE BOURGET
- LE CHESNAY
- LE KREMLIN-BICETRE
- LE PECQ
- LE PERREUX
- LE PLESSIS-ROBINSON
- LE PLESSIS-TREVISSE
- LE PRE-ST-GERVAIS
- LES LILAS
- LES MUREAUX
- LEVALLOIS-PERRET
- L'HAY-LES-ROSES
- LIMEIL-BREVANNES
- LIVRY-GARGAN
- LONGJUMEAU
- LOUVRES
- MAISONS-ALFORT
- MARLY-LE-ROI
- MASSY
- MAUREPAS
- MELUN
- MENNECY
- MOISSY-CRAMAYEL
- MONTIGNY-LES-CORMEILLES
- MONTREUIL
- MONTROUGE
- MORANGIS
- NANDY
- NANTERRE
- NEUILLY-PLAISANCE
- NEUILLY-SUR-MARNE
- NOISY-LE-GRAND
- NOISY-LE-ROI
- NOISIEL
- NOZAY
- PALAISEAU
- PANTIN
- PARAY-VIEILLE POSTE
- PARIS
- PAVILLONS-SOUS-BOIS
- PERSAN
- PIERREFITTE
- PIERRELAYE
- POISSY
- PONTAULT-COMBAULT
- PONTOISE
- ROMAINVILLE
- ROSNY-SOUS-BOIS
- RUEIL-MALMAISON
- SAINT-DENIS
- SAINT-GERMAIN-EN-LAYE
- SAINT-MAUR-DES-FOSSES
- SAINT-MICHEL-SUR-ORGE
- SAINT-OUEN
- SANNOIS
- SARCELLES
- SARTROUVILLE
- SAVIGNY-LE-TEMPLE
- SCEAUX
- SENS
- SOISY-SOUS-MONTMORENCY
- STAINS
- STE-GENEVIEVE-DES-BOIS
- SUCY-EN-BRIE
- SURESNES
- THIAIS
- TORCY
- TRAPPES
- TRIEL-SUR-SEINE
- VALENTON
- VAUREAL
- VELIZY ALIZE
- VERRIERES-LE-BUISSON
- VERSAILLES
- VILLEJUIF
- VILLENEUVE-LA-GARENNE
- VILLEPARISIS
- VILLEPINTE
- VILLETANEUSE
- VILLIERS-LE-BACLE
- VIRY-CHATILLON
- VITRY-SUR-SEINE

## ANNEXE 3

Les sites d'interventions de L'apes inscrits dans le Nouveau Programme de Renouvellement Urbain

Aulnay – Sous – Bois / Sevran  
Epinay Sur Sein (la Sources les Presles et Centre Ville)  
Villetaneuse (quartier Langevin/Saint Leu),  
Le Blanc-Mesnil (quartier des Tilleuls),  
Valenton (quartier La Lutèce-Bergerie),  
Savigny-le-Temple (quartier Darwin/Centre-Ville et Quartier de l'Europe),  
La Courneuve (quartier Convention-Centre-Ville),  
Evry – Courcouronnes (quartier Pyramide - Bois Sauvage et le Canal),  
Chanteloup les Vignes (zac de la Noé)  
La Verrière (Bois de l'étang ),  
Franconville (quartier de la Fontaine Bertin),  
Sannois (Les carreaux fleuris)  
Sarcelles (quartier Rosiers Chantepie et les Lochères),  
Bagneux (quartier de La Pierre Plate),  
Le Blanc-Mesnil (quartier Cité Vacher),  
Pontoise (quartier des Hauts de Marcouville)



## ANNEXE 4

Membres du Conseil d'Administration en 2020

### MEMBRES DU CONSEIL D'ADMINISTRATION EN 2020

Bureau	Membres du conseil	
Isabelle Le Callennec Présidente (Action Logement Immobilier)	Antoine PINEL in'li	François DUQUESNOY
Nadia Bouyer Vice-Présidente (SA d'HLM Seqens)	Stanislas JOBBE-DUVAL (Erigère)	Pascal VAN LAETHEM
Corinne PIRLOT-FAGES Trésorière	Franck PLUCHE (Espacil Habitat)	
Elisabeth NOVELLI Secrétaire	Béatrice GAULARD (Brennus Habitat)	

## ANNEXE 5

Représentation de L'apes dans diverses associations

### REPRESENTATION DE L'APES DANS DIVERSES ASSOCIATIONS

- Habitat Social pour la Ville (HSV)  
14 rue Lord Byron  
75008 PARIS
- " L'Orme au Charron "  
3 rue de l'Orme au Charron  
77340 PONTAULT-  
COMBAULT
- et l'Emploi (V.I.E)  
24 place du Béguinage  
78570 CHANTELOUP-LES- VIGNES
- Centre Socioculturel  
" La Lutèce "  
1 rue Charles Gounod 94460  
VALENTON
- Centre Socioculturel  
« Les Portes du Midi »  
13 rue Constant Coquelin  
94400 VITRY-SUR-SEINE
- Profession  
Banlieue  
15 rue Catulienne  
93200 SAINT-DENIS
- Centre Socioculturel
- Association Vers l'Insertion

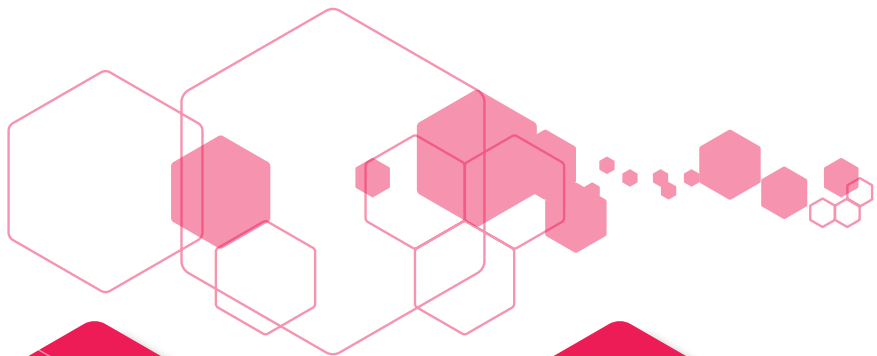
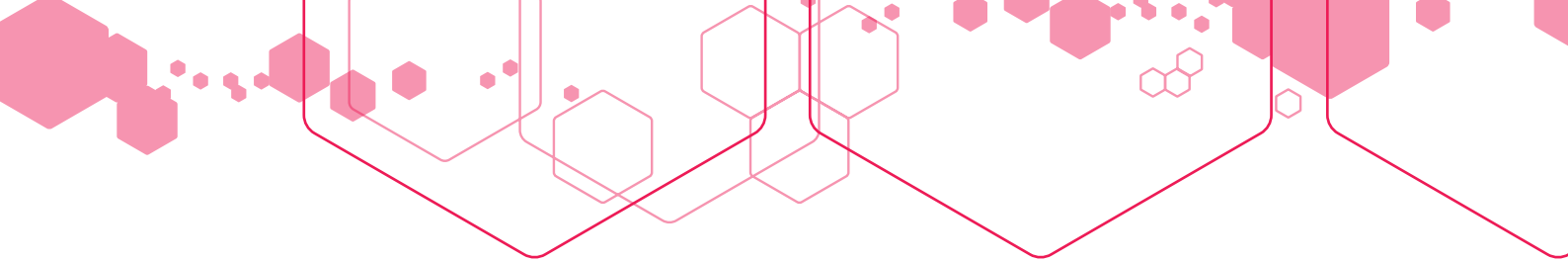
Juin 2020

Maquette & réalisation : APES/PB

Impression : Les ateliers réunis - 77090 Collégien

Crédits photographiques :

DR. APES / ©Ville de Trappes / ©Constellation / ©Contrôle Z / ©ATP\_COM\_CONSEIL



Immeuble Be Issy – 14-16 Boulevard Garibaldi - 92130 Issy-les-Moulineaux 01 86 52 63 38 / 01 86 52 63 37

L'apes est une association déclarée de la loi du 1<sup>er</sup> juillet 1901

[www.apes-dsu.fr](http://www.apes-dsu.fr)  @apesdsu