



LES **Rencontres** 2015 du **Développement Social**





Édito

Nos rencontres annuelles avec les acteurs de la dynamique sociale confirment leur succès.

Cette année encore, 107 associations ont répondu à l'appel de notre concours « Les Rencontres du Développement Social » organisé par l'APES.

Les habitants, qui sont aussi nos locataires, restent sensibles à la qualité de leur cadre de vie. Celle-ci passe, bien entendu, par une bonne gestion des services de proximité mais aussi, et de plus en plus, par la vie sociale dans leur résidence la plus harmonieuse possible. Nous savons depuis longtemps qu'elle est le fruit d'un investissement quotidien sur le long terme effectué par les bénévoles, notamment les amicales de locataires et les professionnels de terrain issus du champ de l'animation, du travail social et de la prévention.

Au travers ce concours, rendez-vous désormais attendu, nous souhaitons les valoriser et rendre hommage à leur dynamisme et leur créativité qui contribuent au mieux-vivre ensemble.

Comme chaque année, le jury s'est enthousiasmé devant la richesse et la variété des projets présentés. Dans une époque où l'on regrette une montée de l'individualisme, nous nous réjouissons que des structures de l'Ile-de-France présentes et actives, développent une grande diversité d'actions autour du renforcement des liens entre les habitants et des solidarités de proximité.

Nous sommes fiers de nous être engagés auprès de vous sur ces quartiers et de vous compter parmi nos partenaires pour contribuer au bien commun de tous. Votre dynamisme et votre participation, cette année encore, constitue une preuve supplémentaire que nous sommes nombreux à porter les valeurs de fraternité et de solidarité.



Antoine PINEL
Directeur Général
de l'OGIF



Pascal VAN LAETHEM
Directeur Général
de France habitation

Sommaire



Les lauréats

(75)

CRECHE LES ENFANCES (SNR) 4

(77)

CENTRE SOCIAL BORIS VIAN (OGIF) 5

(78)

IFEP SUD YVELINES (France habitation) 6

(91)

ATD QUART MONDE (France habitation) 7

(92)

BICYCLAIDE (France habitation) 8

(93)

FONDATION JEUNESSE FEU VERT (France habitation) 9

REGIE DE QUARTIERS DU BLANC MESNIL (France habitation) 10

LES FEMMES MEDIATRICES (OGIF) 11

(95)

AVERROES (France habitation) 12

MENAGE 95 & MENAGE 95 PRO (OGIF) 13



Les participants France habitation

(75)

AU RENDEZ-VOUS DES SENIORS	16
CLUB LOISIRS 67	17
THEATRE AUX MAINS NUES	18

(77)

CENTRE SOCIAL ET CULTUREL DE L'ORME AU CHARRON	19
---	-----------

(78)

ACR	20
AMI SERVICES 78	21
BATIVIE ENTREPRISE D'INSERTION	22
CCAS CARRIERES SUR SEINE	23
CENTRE SOCIAL ANNETTE MORO	24
CENTRE SOCIAL LA SOUCOUPE	25
FJT DES 7 MARES	26
LES FEMMES SUD-SAHARIENNES	27
LOCATAIRES EN ACTION	28
NATURE EN PARTAGE	29
RELAIS MARIANNE	30

(91)

ESPACE LINO VENTURA	31
----------------------------------	-----------

(92)

APSYS	32
BEL AGIR	33



Les participants France habitation

CENTRE SOCIAL AIME CESAIRE	34
CENTRE SOCIO-CULTUREL DES MAZURIERES	35
CITYZEN MÔMES	36
CLUB DE PREVENTION DES 4 CHEMINS	37
CONTROLE Z	38
LA COURTE ECHELLE	39
LE CLUB DES CHARDONS	40
LECTURES NOMADES	41
LES VOISINES DU LUTH	42
MAISON DE LA CITE / MJC	43
PAGE	44
PASS-AGE	45
PLUR'ART	46
REGIE DE QUARTIER DE NANTERRE	47
STUDIO MOBILE GLORIA	48
(93)	
ASJA	49
ATELIER D'ART	50
CAFE LE TILIA	51
CENTRE SOCIAL LOUISE MICHEL	52
COLLEGE NELSON MANDELA	53
FRANCIADES	54
LADD - LES ADULTES DE DEMAIN	55



Les participants France habitation

LES ENFANTS DU JEU	56
LES JOYEUX RESIDENTS	57
MAIRIE DE NOISY LE GRAND	58
MAISON DE MANDY	59
MUZIK AVENIR	60
SECOURS POPULAIRE FRANÇAIS	61
SELENE	62
(94)	
CENTRE SOCIAL LA LUTECE	63
CONFLUENCES CI	64
CRISTOL`LUDO LUDOTHEQUE	65
JR ASSOCIATION	66
LA BONNE TARTINE	67
PLURIELS 94	68
SUTOR	69
TREMPIN 94 - SOS FEMMES	70
(95)	
AQUAREL CENTRE SOCIOCULTUREL DES LOUVRAIS	71
CENTRE SOCIOCULTUREL « LES NOËLS »	72
ESPACES ET LUMIERES	73
LA MAISON DES PARENTS	74
LA SEBILLE	75
REGIE DE QUARTIERS LA GALATHEE	76
TILT SERVICES	77



Les participants Ogif

(75)

AFEV	80
AFEV	81
CEFIL	82
CLICHES URBAINS	83
LA CLEF DES MOTS	84
LES GENS DE COTTIN	85
PARI-T ET CHRETIENS ET SIDA	86
PEPINIERE MATHIS	87
VERGERS URBAINS	88

(78)

ASSOCIATION DES FAMILLES	89
MAISON DE QUARTIER CLUB GAMBETTA	90

(91)

EDI REPERES	91
RESEA2P	92
STRUCTURE DE PROXIMITE	93

(92)

GRANDIR ENSEMBLE 92	94
RELAIS ACCUEIL DU VALLONA	95
VAVU	96

(93)

ASEA	97
CENTRE SOCIAL DES MARNAUDES	98



Les participants Ogif

CENTRE SOCIAL LE VILLAGE	99
COMPAGNIE SIRENE	100
KYEROZEN	101
RAPID	102
SERVICE MUNICIPAL JEUNESSE	103
(94)	
ASPIR	104
CENTRE SOCIAL LES PORTES DU MIDI	105
COULEURS D'AVENIR	106
ESPOIR	107
ESPOIR	108
FUTSAL	109
LES DAHLIAS	110
MOZAIK	111
PEVM	112
(95)	
PRE - MAIRIE DE GARGES LES GONESSE	113



Les participants SNR

(75)	
MEDIATION FORMATION INSERTION	116





LES LAUREATS DE 2015



La crèche parentale : un mode de garde citoyen



La crèche parentale « Les Enfances » a ouvert ses portes en 1992, à l'initiative d'un groupe de parents, réunis en association de loi 1901. La crèche est une structure agréée pour recevoir 19 enfants. Elle se distingue par le fait que les parents assurent la responsabilité morale et administrative de la structure, la responsabilité pédagogique étant confiée à des professionnels diplômés de la petite enfance. Le service de garde d'enfant associé à un contrat social pour la responsabilité

et l'initiative citoyenne est une caractéristique des crèches parentales.

Cela permet de :

- Former par l'action à l'économie sociale et solidaire (parents et professionnels),
- Favoriser le retour à l'emploi et rompre un isolement social.

Le fonctionnement en crèche parentale permet la mise en œuvre de solutions locales diverses et adaptées à chaque famille et il fédère tous les

professionnels autour d'un projet pédagogique.

Ce cadre permet un accompagnement naturel, non formel et non stigmatisant de chaque famille et professionnel. Chacun est acteur d'une activité sociale concrète répondant à son besoin et qu'il participe à faire vivre et évoluer. Le roulement des bénévoles chaque année évite toute spécialisation ou fatigue associative garantissant une pérennité basée avant tout sur le bénéfice mutuel.

Crèche les Enfances

Gary Manchon - Président

33 rue de Boucry - 75018 PARIS

Tel : 01 40 37 09 11 / Mail : presidence.lesenfances@gmail.com



Urban Party

Lauréat
OGIF



La Maison des Jeunes et de la Culture - Maison Pour Tous (MJC/MPT) Boris Vian à Pontault-Combault est une association d'éducation populaire créée en 1966.

Elle propose des activités culturelles, artistiques et sportives, ainsi qu'une programmation de spectacles pour jeune public et des concerts.

Créé en 2012, « Urban Party » ou « Festival des cultures urbaines et des arts de la rue » est un événement culturel festif se déroulant le premier samedi de juillet.

Il est l'aboutissement d'une série d'actions de sensibilisations menées auprès des établissements scolaires, des adhérents de la MJC, avec les partenaires et auprès des habitants de la ville.

L'événement est un temps festif et familial où les habitants peuvent participer à des ateliers de pratique et de découverte pour tous les âges : graff, street basket, skateboard et rollers, jonglage, danse hip hop, etc.

Le public est invité à découvrir une programmation locale et variée alternant danse et concerts.

L'objectif du festival est de permettre l'échange entre les différentes générations, les personnes issues de divers quartiers et de favoriser un brassage multiculturel.

Centre Social Boris Vian - (MJC/MPT)

Colette Loiseau - Présidente

14 rue de Bellevue - 77340 Pontault-Combault

Tel : 01 60 28 62 40 / Mail : musique@mjcponault.fr



Emmène-moi a bord de ta Joëlette...

L'IFEP Élancourt est un service de prévention spécialisée qui existe sur la ville depuis mai 2011. Notre public est âgé de 11 à 25 ans en voie de marginalisation ou non.

En 2014 et en 2015, ont eu lieu une présentation et des formations au pilotage de la Joëlette, un fauteuil roulant mono-roue tout terrain, nécessitant deux accompagnateurs au minimum.

Les jeunes ont participé à une randonnée lors de la semaine du handicap avec l'Externat Milieu Educatif de La Clef de St Pierre. Des moments de partage et de convivialité permettent aux jeunes de se rendre utiles en « prêtant ses jambes » le temps d'une balade.

Cette action a débuté avec des jeunes accompagnés par l'IFEP et des jeunes en exclusion temporaire du collège (actions citoyennes dans le cadre d'une convention avec le collège).

L'IFEP envisage une participation au Championnat du Monde de Joëlette qui se déroulera à Fourras-les-Bains (en mai 2016) et la préparation d'un camp itinérant (en août 2016).

Ce projet a pour but de redonner aux jeunes de quartier une image valorisante, de modifier l'image négative que l'on peut avoir d'eux, de permettre une ouverture vers l'extérieur aux personnes en situation de handicap.



IFEP

Christophe Marot - Directeur Adjoint
BP 30035 - 78997 Elancourt Cedex
Tél : 01 34 61 47 41 / Mail : ifepelancourt@orange.fr



Bibliothèque de rue et festival des savoirs



La « Bibliothèque de Rue » et le « Festival des Savoirs » de l'association ATD Quart Monde ont été créés pour renforcer le lien social entre les familles, prévenir la délinquance et rendre la culture plus accessible à tous.

Chaque mercredi, les bénévoles s'installent dehors avec une sélection d'ouvrages, des bancs et des couvertures.

Quand les enfants arrivent, des groupes se forment autour des livres. Souvent, les grands aiment lire seuls, les plus jeunes préfèrent écouter. S'ensuivent des débats entre enfants et bénévoles sur les thèmes ainsi abordés lors des lectures.

En partant après l'activité, les enfants peuvent emprunter des livres.

Le Festival des Savoirs a lieu une fois par an, sur 3 jours pour encourager les habitants à partager leurs savoirs avec les autres. Artistes et artisans sont invités échanger avec les enfants, les jeunes et les adultes (travail du cuir, réparateur de vélos, fleuriste, etc.)

Au fil du temps, on constate que les enfants s'améliorent dans leur vie scolaire, leur intérêt et leur plaisir de lire grandissent également.

Cela concerne principalement ce public ciblé et touche, dans une moindre mesure, des familles nombreuses, monoparentales, et jeunes en difficultés scolaires (environ 170 personnes en tout).

ATD Quart Monde Essonne

Isabelle Clair - Présidente

8 allée des Prunus - 91240 St Michel-Sur-Orge

Tel : 01 60 16 34 73 / Mail : clairix@free.fr



Lauréat
France habitation

Création d'emplois par le réemploi de cycles et la promotion du vélo



Bicycl'Aide a pour vocation de créer de la richesse sociale. Le travail rémunéré est un vecteur de reconnaissance sociale. Il joue un rôle fondamental dans la construction de l'identité individuelle et collective.

L'ancrage territorial des activités de l'association permet d'apporter des réponses à des besoins collectifs, identifiés et étudiés. Bicycl'Aide agit pour promouvoir la mobilité douce et l'usage du vélo par tous, dans une

logique d'économie circulaire. Après avoir monté et géré un atelier d'insertion à Clichy (Hauts-de-Seine), l'équipe de Bicycl'Aide se lance dans l'entrepreneuriat social à Gennevilliers en montant une Société Coopérative d'Intérêt Collectif (SCIC).

La coopérative doit s'installer en mai 2015 dans un local commercial de France habitation situé sur le quartier du Luth à Gennevilliers (QPV).

L'activité de Bicycl'Aide reposera d'une part, sur la création d'une vélo-école qui mettra en place des animations sur la réparation des vélos, la sécurité routière et l'apprentissage du vélo en direction de publics fragilisés de la boucle nord des Hauts-de-Seine, d'associations et d'entreprises.

D'autre part, la vente de vélos recyclés est une part de l'activité qui est appelée à se développer fortement ces prochaines années.

Bicycl'Aide

Charlotte Niewiadomski - Chargée d'étude

23 bis rue du Landy - 92110 Clichy

Tel : 06 83 44 09 72 / Mail : charlotte.niewiadomski@bicyclaide.org

Les Rencontres
du Développement Social 2015



« Potager - Partagé »



La Fondation Jeunesse Feu Vert 93 gère un service de prévention spécialisée qui se compose de 9 équipes éducatives dans 5 villes de Seine Saint Denis.

Le projet est né de la rencontre d'un éducateur de rue, du chargé de développement social et d'une opportunité offerte par l'appel à projet « Terre d'Avenir » de Plaine Commune.

Dès lors, la volonté de créer un espace partagé et collectif permettant aux habitants de s'y retrouver et d'y partager une pratique telle que le jardinage a conduit à la création et à la mise en œuvre de ce « Potager-Partagé ».

La Direction Territoriale de France habitation a immédiatement soutenu cette action en proposant un lieu approprié, à l'arrière de la Maison de retraite ARPAJE Laure Eteneau dans le centre-ville d'Epinay-sur-Seine.

Le jardin a été aménagé grâce à un chantier éducatif impliquant 5 jeunes filles du quartier centre-ville.

Il a été encadré par les éducateurs de Jeunesse Feu Vert et la chargée de mission de Veni Verdi.

A présent, l'objectif est d'accompagner les personnes intéressées par le jardinage et de pérenniser l'existence de ce jardin dans le but de construire une association. Un noyau dur de 5 habitants du quartier s'est constitué.



La Repasserie « Chantier d'Insertion »



En 2004, la Régie de quartier du Blanc Mesnil constate qu'il y a un manque d'offres d'insertion pour les femmes et décide de développer et diversifier son activité.

La repasserie a démarré son activité en 2005 avec une repasseuse unique.

Ce chantier d'insertion permanent ne s'adresse qu'aux femmes, il permet de maintenir du lien social sur le quartier, de garder une activité commerciale sur le centre commercial et

d'embaucher des femmes du quartier. Les femmes qui travaillent à la repasserie signent un CDD d'Insertion de 2 ans. Les femmes en grande difficulté sociale et professionnelle sont accompagnées dans un projet d'insertion sur l'accès à l'emploi, au logement, au droit et à la culture.

L'ensemble des femmes acquière des compétences professionnelles en termes de techniques de repassage, d'accueil de la clientèle, d'entretien

du matériel et des locaux, de connaissance des textiles, d'organisation du stockage. Il y a aussi une prise de repères dans le monde du travail.

Dix femmes ont travaillé à la repasserie en 2014, six en 2015. En 2014, huit femmes sur dix étaient du quartier contre cinq sur dix en 2015.

La plupart de ces femmes sont seules avec des enfants et rencontrent de grosses problématiques de logement.



Régie de Quartier du Blanc-Mesnil

Mourad Ait Kaci - Directeur

11, 13 allée Pierre de Montereau - 93150 Le Blanc Mesnil

Tel : 01 48 67 83 43/ Mail : regieb@wanadoo.fr





Nos parents ont du talent...



L'AFMSCP, Association des Femmes Médiatrices Sociale et Culturelle de Pantin a été fondée par deux militantes vivant au quartier des Courtilières, unies par la volonté de développer des espaces de convivialités. Elle mène des actions d'insertion auprès des familles et veut promouvoir des actions de médiation sociale et familiale au sein de la ville de Pantin. Elle joue pleinement son rôle d'acteur social de proximité, ce qui permet de

renforcer le lien entre les habitants et les institutions, d'encourager la mixité sociale, la solidarité de proximité et internationale et de favoriser les rencontres intergénérationnelles, interculturelles et la citoyenneté. Dans le cadre de la journée de la femme et du thème « Parents d'aujourd'hui et de demain », développé par l'association, les Femmes Médiatrices ont vu l'opportunité de valoriser les femmes adhérentes via une expo-

sition itinérante.

En novembre 2014, onze femmes adhérentes se sont retrouvées une fois par semaine afin de réaliser des tableaux. Ces séances de création étaient animées en partenariat avec le Relais des Parents et l'artiste peintre-sculpteur Yao Metsoko. Le vernissage a eu lieu le 12 mars, en présence du Maire et des habitants. Le public s'est déplacé en nombre et a été enthousiasmé.

Femmes Médiatrices Sociales et Culturelles de Pantin

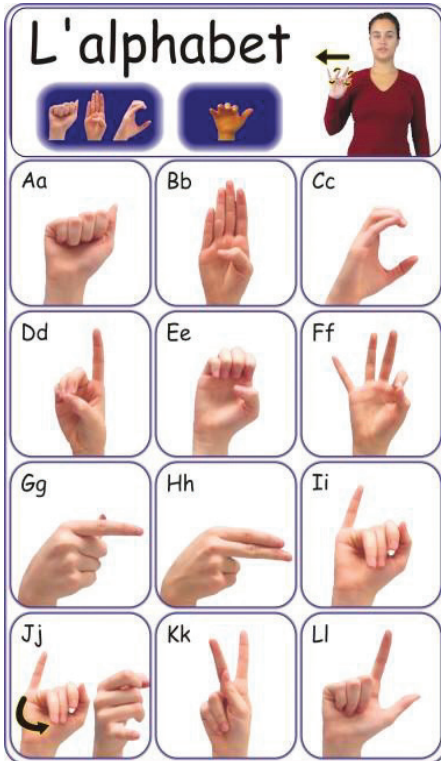
Marie-Clémentine Bendo - Directrice

13 avenue de la Division Leclerc - 93500 Pantin

Tel : 01 49 15 37 00 / Mail : femmediasc@hotmail.com



La langue des signes française (LSF) « Signatoutâge »



Le Centre de Formation Averroès, association loi 1901, a été créé en 2010 par des professionnels de la prise en charge de personnes en situation de handicap (autistes, psychotiques, troubles du comportement, déficients, aveugles, malentendants...) et de l'animation sociale.

L'association est logée dans le patrimoine de France habitation et travaille en partenariat avec l'APES, la Ville de Goussainville, le Centre Social Empreinte et Coopération et Familles. La LSF «Langue des Signes Française» est une des activités d'Averroès.

Nous proposons aux stagiaires une formation de 30 h, à raison de 3 h par semaine pour 80 euros (gratuite pour nos partenaires goussainvillois).

Une session coûte 1 200 euros à l'association.

Elle prévoit de développer l'apprentissage de la LSF dans le cadre des activités périscolaires, c'est le «signatoutâge».

L'intervenante qui donne les cours est elle-même malentendante.

Cela incite les usagers à se familiariser dès le début à ce nouveau moyen de communication.

Deux promotions composées de 20 personnes ont été accueillies en 2014. 75 % des stagiaires ont réussi le passage du niveau I. Les échecs sont dus à des abandons. En 2015 une session LSF niveau II a été proposée.

Les cours sont ouverts aux adultes qui viennent en priorité de Goussainville. Les mineurs sont acceptés s'ils sont accompagnés d'un parent inscrit.

Averroès

Nawal Amrane - Directrice

13 rue Millet - 95190 Goussainville

Tel : 07 61 96 02 02 / Mail : formation.verroes@gmail.com



Faire vivre et développer une entreprise d'insertion sur notre territoire & diversifier notre activité

Lauréat
OGIF



Association locale de service à la personne implantée sur la région de Pontoise depuis plus de 10 ans, Ménage 95 a une exigence de qualité de service dans ses interventions et accompagne ses salariés dans l'élaboration d'un projet professionnel durable.

En juin 2013, cette association crée une deuxième entité, «Ménage 95 Pro» dédiée à l'entretien de locaux professionnels, à la valorisation des espaces extérieurs ainsi qu'au nettoyage de véhicules sans eau.

« Ménage 95 » a continué ses efforts de développement et l'année 2014 voit une croissance de 13% de sa charge de travail.

« Ménage 95 Pro » déploie 3 activités pour répondre au besoin du territoire :

- La propreté dans les locaux des entreprises, des collectivités, des réfectoires, des bailleurs, des associations...
- Le jardinage et les travaux de valorisation des espaces extérieurs,
- Le nettoyage des véhicules sans eau, service innovant, respectueux de l'environnement et s'inscrivant dans une démarche de développement durable.

La démarche repose sur l'alliance entre, Lavéo, réseau social et solidaire, spécialiste de l'entretien à la main de flottes de véhicules et « Ménage 95 Pro ».

A chaque lavage, 150 litres d'eau potable sont économisés et 0,50 euros sont reversés à des programmes d'aide à l'alimentation en eau potable.

Ménage 95 et Ménage 95 Pro

Jean Pays - Président

5 place Adenauer - 95300 Pontoise

Tel : 01 30 30 94 32 / Mail : contact@menage95.org



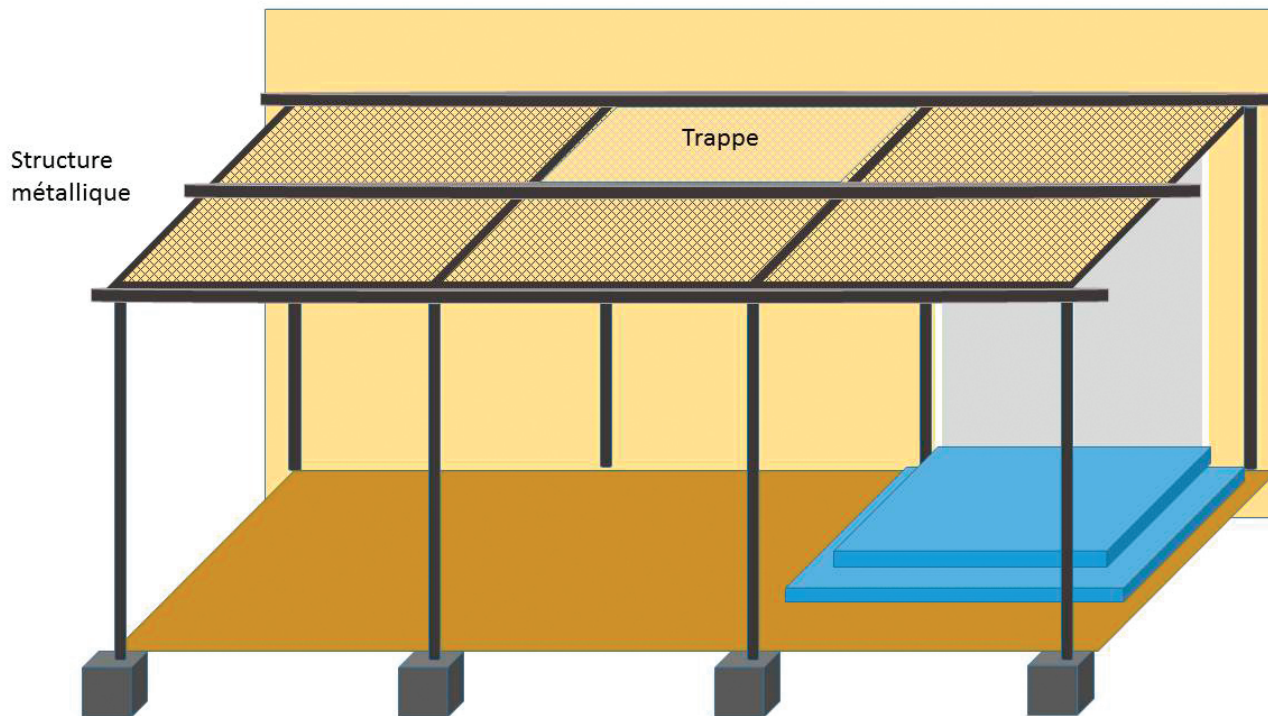


LES PARTICIPANTS FRANCE **habitation**





Sécurisation et réhabilitation d'un jardin mis à disposition des adhérents d'un club seniors



« Au Rendez-Vous Des Seniors » est une association située à deux pas de la Mairie du 18ème et des puces de Clignancourt.

Elle a pour vocation de lutter contre l'isolement des seniors en leur proposant diverses activités.

L'APES a mis à disposition un jardin de 15 m x 3.80 m. Pendant plusieurs années, l'entretien de celui-ci fut assuré par les adhérents.

Depuis quelques temps, des soucis d'incivilités rendent cette activité impraticable. Les résidents des étages supérieurs jettent régulièrement des objets par la fenêtre.

L'association va remettre en état le jardin. Avant, il faut le sécuriser afin d'éradiquer les problèmes d'insalubrité. L'association va installer une pergola métallique.

Une trappe sera aménagée au centre pour pouvoir être nettoyée.

Cette structure servira aussi de support pour des végétaux grimpants. L'aménagement de l'espace au sol prendra la forme d'un «jardin de curé».

Les légumes seront associés aux fleurs de manière harmonieuse. Ainsi, non content d'être véritablement utile, ce potager aura une fonction esthétique.

Cet espace sera entretenu tout au long de l'année par les adhérents de l'association.

Au Rendez-Vous des Seniors

Madame Marret - Présidente

67 Boulevard Ney - 75018 Paris

Tel : 01 42 62 42 78 / Mail : aurendezvousdesseniors@orange.fr



Réalisation d'un film éducatif en écologie, « Gaïa »

Le Club Loisirs 67 est une association de locataires impliquée dans la vie de la cité et du quartier depuis 30 ans.

Après avoir réalisé des films sociaux : « La mémoire d'affiches » visant à aimer son quartier, « La Cité Blanche » qui évoque l'intérêt de vivre dans la diversité d'une cité, le Club poursuit avec « Gaïa » qui se fera sur 2 ans. Il incitera au respect de la planète en

montrant la beauté de la formation de la terre. Pédagogique et attractif grâce à une succession de gags, il émettra un message fort sur l'écologie.

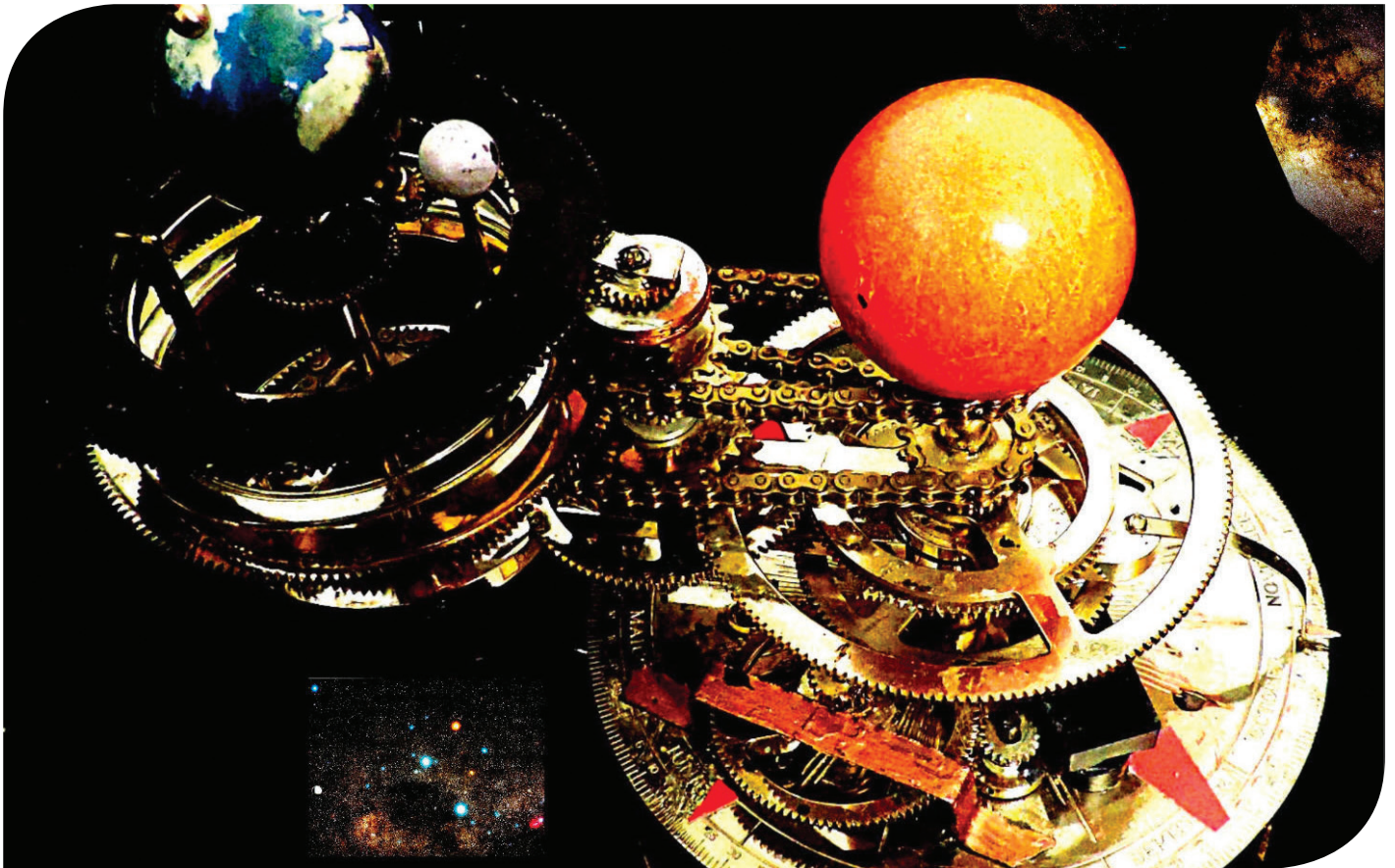
Plusieurs versions seront déclinées, pour les écoles du quartier intéressées ou pour diverses associations.

Une diffusion est prévue dans le LCR afin que les habitants en profitent.

Le Club s'occupe de tous les décors et du scénario.

Après avoir réalisé une maquette du système Terre - Lune - Soleil qui a demandé 2 ans de travail en amont, le Club constitue l'équipe de bénévoles qui suivra le projet et choisira les acteurs au sein de la cité et du quartier.

Suite à une idée émise par une des bénévoles, le Club souhaite encore réaliser un film sur le concept « Bien vivre ensemble » et « Aimer la nature ».





Les traverses de juin



Le Théâtre aux Mains Nues est un théâtre d'art et d'essais dédié aux arts de la marionnette.

L'idée des «Traverses de juin» est née du désir de partager le travail de recherche artistique du Théâtre avec les habitants du quartier, d'aller à leur rencontre en exposant la marionnette dans l'espace public. L'esprit du festival est d'envahir l'espace quotidien des habitants et riverains du quartier Saint-Blaise pour le transformer

en lieu de spectacle et de festivités, d'inviter les riverains à se réapproprier leur cadre de vie, modifié par les travaux dans le cadre du GPRU. Le projet artistique est de transmettre et d'exposer la marionnette dans des formes qui surprennent parce qu'elles se situent à la croisée des différents arts, entre performance de rue, musique et théâtre. Ce projet a pour objectif de susciter et animer les échanges entre les habitants et les générations autour

de parcours extérieurs festifs, de contribuer à accompagner un changement urbain et changer l'image d'un quartier enclavé. Les Traverses ont eu lieu les 21 et 22 juin 2014. Une signalétique graphique a été réalisée sur l'espace du festival. Au programme : Des spectacles de marionnettes, une déambulation marionnettique, un concert de jazz, un récital graphique, une conférence lecture et un atelier de construction de marionnettes-cerfs-volants.

Le Théâtre aux Mains Nues

Pierre Blaise - Directeur par délégation

7 square des Cardeurs - 75020 Paris

Tel : 01 43 72 60 28 / Mail : rp.mediation.tmn@wanadoo.fr

RENCONTRES
du Développement Social **2015**



Journée bien-être



Le Centre Social et Culturel, associatif, de Pontault-Combault accueille des usagers/adhérents issus des différents quartiers de la ville.

En 2013, les femmes fréquentant la structure ont proposé d'organiser un événement autour du bien-être à l'équipe du Centre Social et Culturel.

Un comité de pilotage de femmes bénévoles, adhérentes, habitantes et professionnelles a été constitué afin de faire remonter les demandes.

Le premier événement a eu lieu toute la journée du 8 mars 2014, lors de la journée de la femme et il a été renouvelé le 7 mars 2015.

Ce projet a permis aux femmes présentes de se retrouver, de se réapproprier leur corps, d'agir sur l'être dans sa globalité (corps physique, émotionnel et mental) mais aussi, pour certaines, de reprendre un peu confiance en elles.

Suite aux réunions menées avec le comité de pilotage, les actions suivantes ont été validées pour une future mise en œuvre : studio photo, ostéopathie, coiffure, esthétique, hypnose thérapie, réflexologie plantaire, massage bien-être plantaire, sophrologie, gymnastique holistique, massage visage vietnamien, pilates, yoga, espace détente, pièce de théâtre.

Centre Social de l'Orme au Charron

Yves Serayet - Directeur

4 rue de l'Orme au Charron - 77340 Pontault-Combault

Tel : 01 60 28 51 01



Accompagnement à la scolarité



ACR, association loi 1901, a pour but de lutter contre l'exclusion de jeunes et adultes en difficulté et de favoriser leur insertion sociale et professionnelle. Le service de prévention spécialisée d'ACR a pour mission d'accompagner vers l'autonomie les jeunes conflanais de 10 à 25 ans confrontés à des difficultés au quotidien d'ordre socio-professionnel...

A travers cette action que le service de prévention spécialisée ACR mène auprès des jeunes et de leurs familles, l'association a constaté qu'elle était de plus en plus sollicitée par des jeunes, pour qui la scolarité est difficile.

Pour certains, le maintien au collège semble malaisé et incertain, entraînant un risque de décrochage scolaire. Il nous paraît important de nous saisir de cette problématique, liée à notre mission de prévention de la marginalisation.

Grâce au travail de rue des éducateurs et à l'écoute des habitants, l'association a pu mettre en évidence la nécessité pour les collégiens (12 – 15 ans) d'avoir un lieu collectif propice au travail pour effectuer leurs devoirs, une fois la journée d'école terminée.

Cette action a démarré début mars 2015 et accueille, pour l'instant, une douzaine de jeunes, filles et garçons. Deux éducateurs et deux étudiants participent à cet accueil.

ACR

Francoise Leger - Présidente
7 rue Désiré Clément - 78700 Conflans-Sainte-Honorine
Tél : 01 34 90 01 63 / Mail : contact@acr.asso.fr

Rencontres 2015
du Développement Social



Atelier « chemin vers l'emploi »

Ami Services 78 est une association intermédiaire, structure d'insertion par l'activité économique, dont l'objectif est de permettre à des personnes sans emploi, rencontrant des difficultés sociales et professionnelles, de bénéficier de missions de travail et d'être accompagnées sur la mise en œuvre de leur projet professionnel. Son territoire d'intervention couvre les villes du Mesnil le Roi, Maisons Laffitte, Sartrouville, Houilles et Carrières-sur-Seine.

Depuis longtemps, Ami Services et AGS-CSF sont partenaires sur Sartrouville. Ami Services oriente des personnes en manque de pré-requis linguistiques et la formatrice d'AGS-CSF constate, de son côté, que nombre des apprenants de son atelier sont désireux d'accéder à l'emploi. Ces constatations croisées ont donné lieu à un projet commun.

En 2014, un groupe de dix femmes a ainsi bénéficié de l'atelier sur trois mois à raison de deux à trois séances hebdomadaires, avec un travail sur soi, les structures extérieures comme Pôle Emploi et sur les offres d'emploi. La conseillère en insertion d'Ami Services 78 intervient sur plusieurs séances et propose des simulations d'entretien d'embauche. L'association propose également, sur deux séances, par l'intermédiaire d'une socio-esthéticienne, d'apprendre dans la convivialité à prendre soin de soi et à se mettre en valeur.



Ami Services 78

Jean Vigier - Président

86 rue de la Muette - 78600 Maisons-Laffite

Tel : 01.39.62.30.30 / Mail : amiservices78@orange.fr



Rénoves ton club, nous finançons ton adhésion !



BATIVIE, entreprise d'insertion spécialisée dans le second œuvre du bâtiment, permet de relancer une dynamique d'insertion professionnelle avec le monde du travail, tout en bénéficiant d'une formation et d'un accompagnement adaptés aux personnes exclues du marché de l'emploi.

Chaque année près de 150 jeunes sont accompagnés et encadrés par BATIVIE.

Le club de Football U.S.C.V est un lieu de rencontre et d'échange qui favorise le vivre ensemble dans de bonnes conditions. Ses dirigeants sont pour la plupart des médiateurs de la ville ou des salariés d'associations locales qui luttent activement contre le décrochage scolaire et la marginalisation des jeunes.

Il est prévu de réaliser en avril 2015 la rénovation des locaux du stade de Chanteloup-les-Vignes. Ce club touche

15 % des jeunes de la ville (410 adhérents âgés de 5 à 54 ans). La réalisation du projet par le sponsoring, leur permettra d'être plus visibles sur la commune, de créer un lien solide avec les jeunes, tout en participant à un projet qui leur tient à cœur. Les travaux seront réalisés par des jeunes, ce qui leur permettra de s'intégrer davantage à la vie du club tout en recevant une compensation financière qui servira au paiement de leur adhésion.

Bativie

Corinne Antoni- Gérante

24 place du Béguinage - 78570 Chanteloup-Lès-Vignes

Tel : 06 12 06 79 24 / Mail : bativie@gmail.com

Rencontres
du Développement Social **2015**



Bourse aux vêtements et aux jouets



Les Animations de quartier organisent des activités artistiques et sportives à but pédagogique pour les jeunes de 6 à 17 ans, pendant et hors vacances scolaires.

Elles participent également à l'accompagnement à la scolarité pour les collégiens, aux transports scolaires et aux différents projets menés sur le quartier. Les activités du centre sont ouvertes à tous les Carillons sur inscription.

Les bourses rencontrent un vif succès en France depuis plusieurs années. Aussi, face à une crise qui dure, un tel procédé peut permettre de se vêtir pour quelques euros ou de vider son dressing plein de vêtements inutilisés, idem pour les jouets. En plus de permettre aux uns et aux autres, soit de vider leur armoire, soit de la remplir à moindre frais, les bourses sont des événements où les habitants échangent, se rencontrent et créent des solidarités.

Le samedi 4 avril 2015, il y avait près de 70 exposants. La bourse aux vêtements et aux jouets a lieu deux fois par an : un rendez-vous au printemps et un à l'automne, depuis 4 années.

La Croix Rouge Française y tient une buvette et, à la fin de la journée, les exposants peuvent faire don des objets invendus.

Animations de Quartier - CCAS

Oualid Belalmi - Responsable

Bat O - Cité du Petit Bois - 78420 Carrières-sur-Seine

Tel : 01 39 57 78 50 / Mail : o.belalmi@carrieres-sur-seine.fr



« Tous ... pour la musique »

Le centre socioculturel municipal Annette Moro s'inscrit dans la continuité d'ancrages de projets et d'actions en direction des habitants des quartiers « Sand - Pergaud - Verlaine - le Village », développés depuis sa création en 1999.

Il a été constaté une bonne motivation des familles lors d'activités de chants pendant les ateliers parents / enfants sur le centre socioculturel Annette Moro. Une proposition de mise en place d'ateliers musicaux a été faite aux familles du centre socioculturel, en partenariat avec l'association d'éveil musical « TAILLE-VENT 78 » présente sur le territoire de la commune de Trappes.

Les stages musicaux ont été organisés en intégrant des familles qui fréquentent le centre socioculturel Annette Moro et des jeunes de « l'espace jeunes » du Village.

Ces stages ont comme objectif de permettre à chaque participant de pratiquer, pendant une heure et tous les jours du stage, différents instruments (batterie, guitare, guitare basse, flûte, chants), afin de faire de la musique tous ensemble et d'enregistrer en fin de stage un morceau de musique.

Les stages ont eu lieu pendant les vacances d'avril 2014, les vacances d'été 2014 et pendant les vacances de février 2015.



Centre Socio Culturel Municipal Annette Moro

Rachel Desjardin - Responsable

Hôtel de Ville - 1 place de la République - 78190 Trappes

Tel : 01 30 69 17 00 / Mail : dir-csc-moro@mairie-trappes.fr



Animations en pieds de quartier avec vue sur les rotondes

Le centre socioculturel La Soucoupe est une structure associative dont la création date de 1975 et compte près de 606 adhérents. Il est implanté sur le quartier du Bel Air à Saint-Germain-en-Laye.

Dans le cadre des travaux de démolition/rénovation effectués sur la Dalle du quartier du Bel Air et dans la continuité de la démarche engagée par le centre social autour de la mémoire de ce lieu, nous souhaitons continuer à

faire vivre cet espace, maintenir un lien avec les habitants et inscrire ce projet dans la durée.

Les activités se sont déroulées exceptionnellement hors les murs pendant les vacances d'avril 2014.

Les animations étaient implantées autour de la dalle en travaux en proposant des activités, des ateliers, du cinéma en plein air et des initiations sportives.

Cet évènement a remporté un franc succès (près de deux cent cinquante familles présentes).

Il a réellement favorisé la proximité entre l'équipe de la Soucoupe, les bénévoles et les habitants.

C'est un projet à renouveler en s'appuyant chaque fois un peu plus sur les acteurs qui agissent sur le quartier.

Quatre journées itinérantes sont prévues du 27 au 30 avril 2015.



Centre Socio Culturel La Soucoupe

Mathieu Chenon - Directeur

16/18 boulevard Hector Berlioz - 78100 Saint-Germain-en-Laye

Tel: 01 39 10 75 90



De Fil en Aiguille



Femmes Sud Sahariennes

Mme Toure - Présidente

Cite du Petit Bois - Bat B2 - 78420 Carrieres sur Seine

Tel : 01.39.15.33.34 / Mail : mamatoue@yahoo.fr

« L'Association des Femmes Sud Sahariennes de Carrieres Sur Seine » a pour objet de promouvoir l'entraide, la solidarité, la culture africaine et assurer l'intégration de la femme africaine en Europe.

L'association organise régulièrement des fêtes culturelles ouvertes à tous et des réunions mensuelles avec les membres de l'association.

L'idée était la suivante : rapprocher les femmes de l'association et celles fréquentant l'ASTI pour échanger les savoir-faire.

Des cours de couture assurés par une professionnelle de la mode ont lieu tous les samedis de 10h à 12h dans les locaux de l'ASTI.

Les cours se passent dans la joie et la bonne humeur mais, surtout, c'est un vrai moment d'échanges de savoir-faire entre femmes de différentes cultures.



Le F.J.T. fait son cirque



Le Foyer Jeunes Travailleurs (FJT) des 7 Mares est une association disposant de 125 places en logements diffus et d'un accompagnement social individualisé pour les 18/25 ans en décohabitation volontaire, involontaire, ainsi qu'en mobilité économique. La mission essentielle de la structure est l'insertion par le logement. Le FJT est situé à Elancourt.

Le FJT a organisé un week-end atypique sur le thème du cirque,

un outil très intéressant en termes d'ouverture culturelle pour un public mixte.

Il a collaboré pour cette réalisation avec l'école du cirque Fredy Micheletty à Bailleau-Armenonville (28). Cette école a été un trait d'union, une passerelle entre le monde artistique et le champ socio-éducatif. Le thème de ce projet reste à l'initiative du conseil de vie sociale représentant l'ensemble des résidents. Les éducateurs et quatre

jeunes sont allés rencontrer le responsable de l'école de cirque afin d'avoir une première idée de l'activité. Deux jours de découverte du monde du cirque à travers différents ateliers, en compagnie de deux professionnels : trapèze, fil funambule, boule équilibriste, jonglage, trampoline...

Le week-end s'est terminé par la création d'une pyramide humaine, fous rires garantis avec photos à l'appui !!!



Vive le départ en vacances collectives et en famille !



L'association « Locataires en Action » a pour objectif d'assurer la défense des droits des adhérents au sens le plus large. Elle a pour but de promouvoir des activités qui pourraient rapprocher les locataires et améliorer la vie collective au sein du quartier des 7 Mares.

Dans le cadre de ses missions liées au soutien à la fonction parentale, le centre socio-culturel municipal et l'association « Locataires en

Action » ont initié des soirées et journées conviviales destinées aux familles du quartier.

Ces actions répondent à une demande des partenaires du CQSPD des 7 Mares, qui ont signalé à l'association, la présence d'enfants seuls à des heures tardives sur ce quartier. Huit familles issues du quartier des 7 Mares ont participé à des groupes de paroles à raison d'une fois par

mois. Ainsi elles ont pu organiser leurs départs en vacances en abordant tous les sujets liés à ce projet : le budget, le contenu des vacances, les loisirs des enfants, la vie en collectivité et ses limites, l'appartenance au groupe, son utilité et ses représentations, la solidarité dans le groupe.

Le groupe est parti une semaine à la fin du mois d'août 2014 à Préfailles en Loire Atlantique.

Locataires en Action

Maria Varela - Présidente
6 rue de la Grenouillère - 78990 Elancourt
Tel : 01 30 51 92 40



Jardinons à l'école



« NATURE EN PARTAGE », Association des Jardins Familiaux de Carrières-sur-Seine, est une association régie par la loi 1901.

Elle a pour objet de créer, développer, gérer, promouvoir et animer les jardins familiaux.

L'association exerce son activité dans le domaine de la protection de la nature, de l'environnement et l'amélioration du cadre de vie.

Les enfants sont souvent éloignés de la nature et de la vie des plantes qu'ils ne découvrent plus qu'au travers des étalages des magasins. Ils ne connaissent plus les saisons.

C'est pourquoi nous avons souhaité intervenir dans les écoles du quartier pour créer des jardins en carré pour leur faire connaître des légumes inconnus.

En 2014, sept jardins en carré ont été réalisés à l'école des Plantes Catelaine avec diverses variétés de légumes, fleurs plantes aromatiques, avec des initiations au semis. 5 classes de 138 enfants âgés de 3 à 6 ans ont bénéficié de cette action conviviale.

Les légumes sont récoltés et dégustés par les enfants qui refusaient parfois d'en consommer chez eux, au plus grand étonnement des parents.



Le jeu comme vecteur de médiation sociale entre famille et école

Le Relais Marianne est un lieu d'accueil et d'animation implanté sur le quartier des Fiches et ouvert à tous les Maurepasien.

L'évolution de la notion de famille, les différentes origines culturelles et l'omniprésence des médias au quotidien, font que les moments de complicité et de convivialité autour des jeux dits « Classiques » ont tendance à disparaître. Ce constat a été corroboré lors des séjours familiaux organisés par le Relais Marianne. En effet, les professionnels ont remarqué que l'utilisation du jeu de société comme support de convivialité n'était pas une activité évidente.

Lors d'une rencontre avec l'Education Nationale, ce projet d'animation autour du jeu de société a émergé.

Il paraissait opportun de favoriser une passerelle entre les familles, les enfants et l'école à travers ce support particulièrement riche. En effet, l'école reste un univers mal connu pour certains parents qui ont des difficultés à entrer en relation avec l'équipe éducative.

Depuis mi-novembre 2014, l'action est en place à raison d'une fois toutes les deux semaines. Les professionnels du Relais Marianne interviennent avec un groupe de femmes volontaires sur l'École des Fiches afin de mettre en place des groupes de jeux.



Relais Marianne

2 place d'Auxois - 78311 Maurepas Cedex

Tel : 01 30 50 99 87

Mail : relaismarianne@maurepas.net



Un hiver solidaire

L'espace Lino Ventura, centre socio-culturel municipal de Massy, participe à l'animation et à la vie sociale de son territoire avec pour fil rouge le respect, la solidarité et la tolérance.

A vocation globale, familiale et intergénérationnelle, il accueille toute la population en veillant à la mixité sociale et lui permet d'exprimer, concevoir et réaliser des projets.

A travers des événements, le centre vise l'échange et la connaissance.

Pour créer du lien entre les habi-

tants, développer le partenariat dans les différents quartiers et susciter la solidarité et l'implication des habitants, « un hiver solidaire » a vu le jour en décembre 2014 mobilisant partenaires associatifs et habitants. Ils ont récolté plus de 350 jouets qui ont été triés et emballés par des bénévoles.

Pour l'événement, l'équipe a reproduit un petit village convivial et chaleureux pour petits et grands (structures gonflables, trampoline, stand de

maquillage, distribution gratuite de cadeaux, goûter, boissons chaudes, spectacle de marionnettes, artistes de rues (échassiers, sculpteurs sur ballons).

Plus de 450 personnes de toute la ville ont été rassemblées sur une après-midi où les familles ont passé un moment agréable et convivial en famille.

Au regard de la réussite et de l'envie des participants à reconduire l'action, les partenaires souhaitent renouveler voire développer cette action.



Espace Lino Ventura

Bruno Crèvecoeur - Directeur

Hôtel de Ville - 1 avenue du Général de Gaulle - BP 20101 - 91300 Massy

Tel : 01 80 38 00 90 / Mail : g.fauquereau@mairie-massy.fr



Activité de remobilisation solidaire



APSYS (Association de Prévention Spécialisée et d'Insertion Sociale) est créée en 1992 pour répondre à un besoin de prise en charge des jeunes Ruellois les plus en difficulté. L'équipe de l'APSYS est composée d'une Directrice, d'un chef de service éducatif et de 7 éducateurs spécialisés. Les activités de remobilisation s'adressent à un public âgé de 16 à 25 ans en difficulté d'insertion socio-professionnelle, en voie de marginalisation. A la fin du

chantier, les jeunes ne perçoivent pas d'argent mais une aide financière en rapport avec leur projet d'insertion sur la base du SMIC horaire.

Cette année, l'action consiste en un chantier éducatif porté sur l'environnement, du 19 au 25 avril 2015 au hameau de Vaunières dans les Hautes Alpes. Le chantier prévoit divers travaux visant l'amélioration et la restauration des sites naturels jusque-là laissés à l'abandon. Le groupe travaillera

le matin, à raison de 5 heures par jour. Le reste de la journée sera ponctué par des entretiens individuels d'étapes, le partage de la vie quotidienne (courses, confection des repas...)

En extérieur, il s'agit de travaux de débroussaillage, de nettoyage des rivières, d'entretien des sources qui alimentent le site...

Les jeunes participeront activement en amont à la préparation du séjour grâce à 3 réunions de préparation.

APSYS

Mme Sahaguian - Directrice

8-10 boulevard Edmond Rostand- 92500 Rueil Malmaison

Tel : 01 47 08 99 28 / Mail : apsis92@wanadoo.fr

Rencontres
du Développement Social **2015**



Valoris it

Bel Agir est une association créée en juin 2003 sur le quartier du Parc à Nanterre. Son objectif est de construire des passerelles entre diverses composantes de la société.

L'association propose de l'accompagnement scolaire aux collégiens et lycéens, des ateliers numériques, des permanences d'accès au droit.

Depuis 2012, Bel Agir a créé un chantier d'insertion dans le domaine de la réparation et de la maintenance informatique en partenariat avec la DIRECCTE, le Conseil Général des Hauts de Seine, l'ACSE, le PLIE, la Ville de Nanterre et Pôle Emploi.

Le chantier VALORIS IT embauche 12 personnes en contrat aidé pour une durée maximale de deux ans. Six jeunes de 18 à 25 ans suivis par la mission locale et six bénéficiaires du RSA apprennent le métier d'opérateur de démantèlement et de reconditionnement informatique.

Ils suivent des formations, sont mis en situation de travail à travers le chantier, et bénéficient d'un accompagnement socio-professionnel par Bel Agir. Le matériel reconditionné est redistribué à des familles à faible pouvoir d'achat. Une tonne de matériel informatique a ainsi été réutilisé ou recyclé depuis la création du chantier d'insertion. Le projet a donc une dimension à la fois économique, sociale et environnementale.





Noël solidaire (dîner dansant et goûter-spectacle)



L'association Vivre au Luth est mandatée pour assurer la gestion et l'animation de l'Espace Culturel et Social Aimé-Césaire depuis le 25 septembre 2013, par la municipalité de Gennevilliers.

A ce titre l'association a obtenu l'agrément « Centre Social » par la Caisse d'Allocations Familiales qui stipule l'objectif global « de rompre l'isolement des habitants d'un territoire, de prévenir et de réduire les exclusions, de renforcer les solidarités entre personnes en les intégrant dans les projets collectifs, leur permettant d'être acteurs et d'assumer un rôle social au sein d'un collectif ou sur un territoire ».

En 2005, l'association a constaté que de nombreuses personnes âgées (RPA Camille Cartier) étaient isolées au cours de la période des fêtes de fin d'années.

Des associations caritatives les ont aussi interpellé sur le nombre de familles ne pouvant pas offrir un Noël à leurs enfants.

En mobilisant les partenaires associatifs, ils ont réuni les habitants du quartier et récolté des jouets pour les offrir aux enfants des familles dans le besoin. En 2014, 96 personnes ont amené des jouets et 120 personnes (enfants et parents) ont pu passer un bon moment lors du goûter-spectacle de Noël.

Centre Social et Culturel Aimé Césaire

Sébastien Manier - Responsable du CSC

6, avenue du Luth - 92290 Gennevilliers

Tel : 01 40 85 49 21 / Mail : sebastien.manier@ville-genevilliers.fr



3^e Fête de la Science de Rueil-Malmaison



L'association « RAIQ Villages » propose une multitude d'activités socioculturelles pour favoriser l'expression, la découverte, l'apprentissage et la réalisation de soi.

La Fête de la Science est créée depuis 1991, à l'initiative d'Hubert CURIEN, et pilotée par le Ministère de l'Enseignement Supérieur de la Recherche.

Cette fête a pour finalité de favoriser les échanges entre la communauté scientifique et le grand public, elle est

organisée partout en France.

A l'initiative de l'association des Radios-Amateurs de Rueil-Malmaison, ayant intégré l'équipement depuis son ouverture, du RAIQ Villages et du Service Jeunesse de la Ville vont réaliser la 3^e édition de la Fête de la Science. Il s'agit de favoriser le partage d'expérience et de savoirs, faciliter l'accès à une information scientifique de qualité, favoriser une participation active aux débats permettant de mieux

s'approprier les enjeux des évolutions scientifiques, découvrir les différents métiers, stimuler chez les plus jeunes l'intérêt pour la science et éveiller l'attrait pour les matières scientifiques

La première édition, en 2012, avait accueilli près de 500 personnes. En 2013 c'est près de 1 100 personnes accueillies et une couverture médiatique sur France Bleue 107.1, FIP Radio, Le Parisien. En 2014, c'est près de 850 personnes accueillies.

Centre socioculturel des Mazurières

Monsieur Diet - Président

27 avenue du Président Pompidou- 92500 Rueil-Malmaison

Tel : 01 47 32 13 37 / Mail : pascale.capocci@raiqvillages.fr



« Plumes citoyennes Citizen »

L'association Cityzen Mômes a été créée en 2011 à Levallois pour répondre à la problématique de la prise en charge des enfants après l'école dans les grandes agglomérations.

Du public ou du privé, plus de 2,3 millions d'élèves du secondaire exemptés de l'un des examens qui mobilisent leurs profs (baccalauréat, brevet, CAP...), se retrouvent en congé avant l'heure. Ce projet tend à répondre par conséquent aux inquiétudes des parents d'ados livrés à eux-mêmes afin de mettre à profit ces journées «forcées» sans école.

A travers les valeurs positives de la culture hip hop, il s'agit d'encourager la citoyenneté et l'engagement de la jeunesse par l'écriture d'un texte et de leur faire acquérir les moyens de l'interpréter. Il s'agit de susciter l'envie d'apprendre à travers un travail d'écriture individuel autour de la citoyenneté, de développer l'aptitude à l'expression, le goût de la création ainsi que l'apprentissage de la citoyenneté.

Ils ont travaillé sur le placement scénique, l'expression corporelle et la mise en scène d'un texte : la diction, le rythme, la présence.

Cityzen Mômes travaille en partenariat avec l'APES, France habitation, Mc Donald (pour une partie du goûter) et HUMANIST, un artiste culturel HIP HOP.



Cityzen Mômes

Mme Blondelle - Présidente

34 rue André Citroën - 75016 Paris

Tel : 09 81 14 12 13 / Mail : contact@cityzenmomes.com



Chantier éducatif vidéo

Le Club de Prévention des Quatre Chemins intervient à Nanterre sur le quartier du Parc.

Son périmètre d'intervention en travail de rue inclut la résidence de France habitation située place de la Boule. Le Club de Prévention intervient régulièrement sur cette résidence au travers des chantiers jeunes et d'insertion.

Dans le cadre du relogement des habitants de la résidence, un collectif

mémoire a été mis en place pour proposer un projet à destination des habitants : l'Agence des Récits de la Boule et des Récoltes Extraordinaires « A.R.B.R.E ».

Ce projet partenarial et participatif, citoyen et artistique, cherche à recueillir ou déclencher des expressions, des paroles et des images de vie de tout un chacun face à la transformation et réhabilitation de son quartier.

Afin de mobiliser et d'associer les

jeunes de la résidence à ce travail de mémoire, le Club de Prévention a mis en place un chantier éducatif vidéo qui vise à récolter les paroles des locataires.

Munis de deux caméras, 10 jeunes âgés de 16 à 20 ans se chargent de récolter ces "récits de vie" dans l'appartement mis à disposition par France habitation, dans les espaces communs ou chez les habitants, sur des temps forts ou des moments plus intimes.



Club de Prévention des Quatre Chemins

Bernard Canillac - Président

378 rue Gabriel Peri - 92 700 Colombes

Tel : 01 47 81 41 77 / Mail : asso@les4chemins.org



Frocs et trocs solidaire



«Contrôle Z», association agréée Jeunesse et Education Populaire, est tournée vers les actions d'éducation, prévention, d'ouverture culturelle, d'insertion sociale et professionnelle. Elle met en place des projets au niveau local, régional et européen basés sur les outils multimédias et audiovisuels, des supports d'animation, d'expressions et d'échanges au service de nos publics. Le café solidaire créé en 2013 accueille des activités socioculturelles et éduca-

tives, telles que des ateliers multimédias, de l'aide aux devoirs et administrative, l'accès à la laverie sociale, mais depuis peu propose des après-midis de frocs-trocs partys solidaires.

Les FROCS et TROCS PARTYS SOLIDAIRES ont lieu au moins deux fois par an, ce semestre, elle a eu lieu le dimanche 8 mars, et la seconde est prévue pour la fête des habitants.

Ces après-midis de trocs, sortes de brocantes ont été l'occasion pour les

habitants de se rencontrer, de renouer avec des anciennes pratiques basées sur l'échange, de partager avec ses voisins, d'apprendre à négocier selon les rituels de chacun et de les respecter.

Cela développe un système d'échange local (échanges de services et prêts de matériels, préparations culinaires), permet de mettre en place des ateliers de recyclage et de favoriser des pratiques artistiques à partir d'objets obsolètes.

Contrôle Z

Jean Michel Colombain - Président

17 résidence La Lutèce - 92500 Rueil Malmaison

Tel : 01 47 08 44 74 / Mail : contact@contrôle-z.net

Rencontres
du Développement Social **2015**



Suivi scolaire individualisé et suivi scolaire en groupe à Jules Ferry-Merlin de Thionville

C'était en 1992, l'association Courte Echelle était née à Suresnes, avec pour objectif de permettre aux enfants ou jeunes en difficulté d'améliorer leurs résultats.

Notre action s'adresse à des élèves du CE1 à la terminale. Cet accompagnement s'articule sous 3 formes : Le suivi individualisé, le suivi des devoirs par groupe de 12 et les stages thématiques par matière et par classe durant les petites vacances scolaires.

Depuis septembre 2014, 381 élèves (différents) sont suivis par la Courte Echelle et bénéficient d'une ou plusieurs actions d'accompagnement (suivi des devoirs et stages...).

Depuis 2 ans, l'association a mis en place un véritable réseau entre les bénévoles en organisant des réunions régulières avec listing de leurs coordonnées (e-mail, tel). A ce jour, elle compte 92 bénévoles.

Cette année, Courte Echelle a organisé avec le soutien bénévole de Terra Cogita, des ateliers coaching pour les élèves de 3^e et 4^e sur le thème : « Deviens qui tu es » en 5 séances, et des ateliers coaching pour les élèves de terminale et de première sous la forme de 6 ateliers avec rédaction de CV, de lettres de motivation pour la recherche de stage, des simulations d'entretien de recrutement avec un jury composé des membres de l'association.





Bien être des femmes de la Cité Freycinet par la relaxation et le massage



Le Club des Chardons est une association créée en 1973 aux Freycinets dans les hauts d'Asnières.

L'association propose un accompagnement social, culturel, et scolaire des enfants et de leurs familles.

Avec la crise économique, le chômage et le temps partiel subi, les femmes, et notamment celles chargées d'élever seules leurs enfants (35% des familles adhérentes) qui ont des horaires décalés et des temps de transports importants sont confrontées à d'importantes difficultés pour gérer le quotidien. Elles n'ont pas de temps à elles et peu de moyens.

Aussi, le Club des Chardons a mis en place une action autour de séances de massage et de relaxation suivies d'un temps d'échange. Ces séances permettent de faire le vide mental et réduire le stress, développer la mise en confiance autour des thèmes introduits par la référente familles et renforcer l'estime de soi.

Sept femmes sont accueillies par séance de 2 heures pour la relaxation et de 20 minutes pour le massage. Un roulement est organisé afin de faire bénéficier le maximum de femmes.

La participation est de 5 euros par séance. 32 femmes ont bénéficié de cette action qui apporte un moment de soulagement et de réconfort.

Club des Chardons

Geneviève Ducere - Présidente

2 rue Charles Linne - 92600 Asnières

Tel : 01 47 98 03 52 / Mail : clubdeschardons@wanadoo.fr

SAJ **Rencontres** 2015
du Développement Social



“La p’tite aire de lecture” de Villeneuve



Lectures Nomades met en œuvre des animations culturelles autour du livre et des actions de formation à la langue française à destination d’adultes peu scolarisés dans leur pays d’origine. Partenaire du réseau « Quand les livres relient », Lectures Nomades s’inscrit dans la filiation d’ACCES et œuvre depuis 2000 à la prévention de l’illettrisme et à la promotion du livre et de la lecture auprès des habitants de Villeneuve-la-Garenne.

L’association rencontre les plus petits dans leurs lieux de vie, afin que, dès le plus jeune âge, ceux-ci puissent écouter leurs premiers récits d’enfance sous le regard de leurs « adultes » (parents, nourrices, etc.). Elle installe ainsi tapis, coussins et bacs de livres dans leurs lieux d’intervention dans le but d’y créer une parenthèse chaleureuse et propice à la lecture d’histoires. Ces animations favorisent le lien social entre les familles en développant

les échanges intergénérationnels et interculturels, en laissant la place à l’expression de chacun, et en permettant aux langues et aux cultures de se dire et de se vivre.

Ces actions valorisent les parents et leurs rôles, mettent au jour leurs compétences.

L’association travaille également avec les acteurs sociaux du quartier pour organiser et animer des après-midis récréatifs.



Le Jardin du Bonheur et le Petit Frère : Jardins partagés du quartier du Luth



L'association Les Voisines du Luth a été créée en 2013 à l'initiative d'habitantes du quartier du Luth et, en particulier, par des locataires de France habitation. Celles-ci sont très impliquées dans la vie du quartier.

L'activité de l'association s'articule autour de deux actions : le restaurant solidaire (récompensé en 2014) et le jardin du bonheur.

L'association a d'abord mis en place son concept de restaurant solidaire

dans leur local avant d'imaginer la création d'un jardin partagé sur des espaces verts aménagés par la ville pour France habitation.

Le jardin partagé est indissociable du restaurant solidaire car la production du jardin sert à concocter les menus du restaurant. Le reste est distribué de manière équitable entre les personnes impliquées dans le jardin.

Le premier jardin (Le Jardin du bonheur) a été aménagé en mars 2014.

La construction des bacs s'est faite sur une journée et elle a impliqué une dizaine de personnes.

Cette partie du jardin a été inaugurée en septembre 2014.

Une enseigne a été réalisée par l'association Déchets d'arts.

La seconde partie du jardin (Le Petit Frère) a été aménagée le samedi 21 mars 2015 de l'autre côté de la rue Mazalaigue.

Les Voisines du Luth

Isabelle Bakir - Présidente

15, boulevard Beaumarchais - 92230 Gennevilliers

Tél : 06 77 34 41 67 / Mail : voisinesduluth@gmail.com



Le restau' des « effets' mères »

La Maison de la Jeunesse et la Culture (MJC) de Villeneuve-la-Garenne anime l'espace « Maison de la Cité » au cœur de l'une des résidences de France habitation depuis 17 ans. Les animatrices accueillent les femmes du quartier pour leur permettre de se poser, de tisser du lien social et de sortir de l'isolement.

La MJC propose un lieu d'écoute et d'échange reconnu sur le quartier et l'ensemble de la ville.

Certaines familles ne partent jamais en vacances. D'autres uniquement dans leurs pays d'origine.

Il a fallu chercher avec les mères du quartier un projet où elles seraient parties prenantes de la genèse à la restitution finale de l'action.

Les femmes ont imaginé ce projet de séjour familial en groupe, autofinancé par des repas éphémères, en s'appuyant sur tous les points forts du

projet « Maison de la Cité ».

Après deux départs organisés en 2012 (en Auvergne) et 2013 (dans la Sarthe), une pause a eu lieu en 2014, du fait des travaux réalisés dans la Maison de la Cité.

L'organisation des repas éphémères va reprendre en mai 2015 pour financer un nouveau séjour.

Environ 50 personnes pourraient venir, représentant entre 12 et 15 familles.



Maison de la Cité / MJC

Dalila Zekrini - Présidente

3, rue Pierre Brossolette - 92390 Villeneuve-la-Garenne

Tel : 01 47 94 52 96 / Mail : ml.vintejoux@orange.fr



Chantier éducatif au Luth à Gennevilliers

L'association P.A.G.E assure une mission de prévention spécialisée sur 3 communes du nord des Hauts-de-Seine : Gennevilliers, Asnières et Colombes. Elle assure l'accompagnement socio-éducatif d'un public âgé de 11 à 25 ans, marginalisé ou en voie de marginalisation.

Des tensions inter-quartiers s'expriment depuis longtemps entre des jeunes originaires du quartier du Luth à Gennevilliers et ceux des quartiers des Hauts d'Asnières.

Un adolescent d'Asnières est décédé en mars 2011, suite à un coup de couteau reçu alors qu'il se trouvait sur le Luth.

L'association a alors pris le parti de favoriser les échanges entre les jeunes originaires de ces 2 villes.

Des dégradations s'étant multipliées sur les 4 halls des pignons construits en 2010, sur le boulevard Beaumarchais, ils ont été choisis comme support au chantier éducatif organisé en partenariat avec France habitation, l'APES et Intervalle 92.

5 jeunes hommes âgés de 19 à 25 ans ont été mobilisés pour la réalisation de ce chantier dont deux sont originaires d'Asnières.



Club de Prévention PAGE

Florent Pinault - Chef d'équipe

20 rue Eugène Delacroix - 92230 Gennevilliers

Tel : 01 41 47 93 00 / Mail : pinault.page@orange.fr



La parentalité et l'aide aux devoirs : un soutien pour les familles

Créée en 2006, l'association a souhaité continuer à proposer l'aide aux devoirs que permettait la CAF à l'époque.

Cet accompagnement ayant été supprimé, l'association s'est formée pour permettre aux enfants qui ne pouvaient bénéficier de l'étude d'avoir un accompagnement scolaire de qualité.

L'association Pass'Age essaie de valoriser l'envie d'apprendre et le plaisir de découvrir chez les enfants comme

chez les adultes. Elle organise des sorties (Cité des sciences, musée du quai Branly en 2014 ...) et contribue à proposer des activités culturelles et/ou artistiques auxquelles les familles sont invitées à participer, ou même des ateliers destinés uniquement aux parents (une formation « Ethnologie » partant du vécu de trois Mamans ou un atelier cuisine avec échange de recettes).

Le bénévole cherche à sensibiliser les parents à la réussite scolaire de leur

enfant, en expliquant que les devoirs et les leçons ne sont pas la seule façon de réussir à l'école.

Par exemple, le goût de la lecture peut être encouragé en racontant des histoires aussi bien écrites qu'orales.

L'aide aux devoirs permet une meilleure articulation avec les autres dispositifs de soutien à la parentalité.

Il s'agit d'être inclus dans un réseau de partenaires (PMI, école, CCAS, CAF, CMPP ...).



Pass'age

Mme Journée - Présidente

6 allée des Saintes - 92500 Rueil- Malmaison

Tel : 06 83 52 42 77 / Mail : sandrine.journee@hotmail.fr



Concours de masques

Plur'Art est une association qui anime des ateliers d'arts plastiques à destination des habitants résidant dans la ZUS de la Sablière.

La pratique artistique qu'elle propose à des personnes en situation de fragilité ou de difficulté sociale a pour objectif de développer leur créativité. La pratique des ateliers en famille chez Plur'Art permet quelquefois de resserrer le lien familial entre les parents/enfants ou frères et sœurs.

L'atelier est le jardin de tous les talents. L'association a acquis la conviction que l'Art peut être le ciment de liens humains forts entre des personnes de divers horizons. Par les œuvres créées au sein de l'atelier, elle constate une très grande richesse.

L'année dernière, un concours de masques a été organisé. Dix-huit personnes se sont inscrites pour ce concours. Trois catégories d'âge ont été définies : 7 à 11 ans - 12 à 15 ans ou Adultes.

Chaque adhérent a eu 2 mois pour réaliser la décoration de son masque : peinture, bijoux, plumes, mosaïque etc. Chacun a pu y apporter sa touche personnelle. A l'issue de ce concours, un vote a été réalisé avec tous les adhérents afin d'élire un gagnant ou une gagnante par chaque catégorie d'âge. Chaque gagnant s'est vu remettre un cadeau offert par l'association.



Association Plur'Art

Josette Beroua - Présidente

Place du Berry - BP 49 - 92290 Villeneuve-la-Garenne

Tel : 01 47 98 29 09 / Mail : plur-art@orange.fr



Quand le « déchet » des uns se transforme en ressource pour les autres.



La Régie De Quartier de Nanterre (RDQ) est une association créée en 2011 sur le quartier du Parc.

Elle a pour vocation l'amélioration du cadre de vie des quartiers de Nanterre et l'accompagnement de projets d'habitants. Elle est également une structure d'insertion par l'activité économique et elle a employé et accompagné plus de 45 salariés en insertion depuis sa création.

La Régie de Quartier a mis en place un partenariat avec Botanic Suresnes et récupère les plantes, graines et bulbes invendus qui sont mis à disposition des associations et structures de Nanterre pour développer des projets de jardinage. Initié en 2015, ce projet s'inscrit dans une démarche à long terme pour soutenir les projets de jardinage existants et favoriser la création de nouveaux jardins partagés. Le flux de plantes à récupérer est hebdomadaire.

Les acteurs locaux ont saisi immédiatement l'intérêt de la démarche et conçoivent de nouveaux programmes/animations en vue de favoriser le lien social au sein des quartiers.

Ce projet renforce ainsi le maillage entre les structures et les quartiers. A partir de l'activité de jardinage, il s'agit également d'aborder le gaspillage alimentaire, le compostage, la prévention des déchets et de créer des événements festifs.

Regie de Quartier de Nanterre

Grégory Levy - Président

94 avenue Pablo Picasso - 92000 Nanterre

Tel : 09 61 31 60 61 / Mail : tlang@rdqnanterre.fr



Broderie sur canevas



L'association Studio Mobile Gloria a été créée en 1999 avec pour objectif de proposer aux jeunes diverses activités dans le domaine culturel, sportif, éducatif et de socialisation.

C'est un espace dans lequel les personnes se rencontrent, échangent et tissent des liens d'amitié.

En novembre 2014, un membre de l'association a proposé d'enseigner les techniques particulières liées à l'élaboration du canevas.

Le but étant également d'ouvrir les consciences de tous sur le fait que cet art traverse les âges, les cultures, les frontières et que de nombreuses œuvres très anciennes et complexes sont aujourd'hui en bonne place dans les musées du monde entier.

Elles y sont témoins d'une époque, d'un événement de l'histoire, d'une mode, décrivent des passions et des drames tout comme un peintre témoigne de son temps, de ses croyances, de ses passions ou de ses sentiments...

Dans son nouveau programme, l'association a mis en place un projet intitulé « la broderie sur canevas » afin de créer un lien social entre les membres intéressés durant leur temps libre.

4 personnes, hommes et femmes ont proposé de se joindre à ce projet et ont procédé à plusieurs inscriptions, aussi bien d'enfants, que d'adolescents et d'adultes.

Studio Mobile Gloria

Lambert Kilambo Tambawe - Président

25 rue de Freycinet - 92600 Asnières

Tel : 06.16.82.03.88 / Mail : studiomobile2000@gmail.com

SAJ **Rencontres** 2015
du Développement Social



Le Café Social de l'ASJA



L'Association Sportive de la Jeunesse d'Aubervilliers est un club de foot né le 23 avril 1993. Il compte 600 adhérents, une trentaine de bénévoles et 3 personnes salariées. Cette association rayonne sur toute la ville d'Aubervilliers mais aussi en Ile-de-France. Une des équipes évolue au niveau national.

Le café social est le prolongement de l'activité de football. L'objectif était de créer un lieu convivial pour les jeunes

du Club mais aussi pour les habitants du quartier. Ce café social est un lieu de rencontres et d'échanges, mais aussi de construction de projets culturels. Au-delà de l'activité foot, l'ASJA, propose plusieurs activités :

- L'aide aux devoirs (3 fois par semaine),
- Un atelier d'aide à l'informatique (1 fois par semaine),
- La retransmission d'événements sportifs,

- Un travail sur un projet de voyage en Espagne.

Le projet de café social représente un coût de 25 000 €.

Plusieurs partenaires ont aidé à la réalisation du projet : la fondation MOTUL et la Ville ont octroyé une subvention, la CAF du 93 fournit des chéquiers lecture aux élèves, l'Office Municipale de la Jeunesse d'Aubervilliers met à disposition une animatrice-enseignante pour les ateliers d'aide aux devoirs.

Association Sportive de la Jeunesse d'Aubervilliers

Cyril Guams - Directeur

162 rue des Cités - 93300 Aubervilliers

Tel : 01 48 39 17 14 / Mail : asja.sports@orange.fr



Concours de peinture des bords de Marne



L'Atelier d'Art, créé en 1988, est situé à Neuilly sur Marne, au cœur du quartier dit des « Fauvettes », dans un local collectif résidentiel appartenant à France habitation.

Le projet du concours est né d'une prise de conscience : l'importance de réunir et de permettre la rencontre entre les participants de l'atelier et des peintres amateurs débutants ou plus chevronnés, de la ville et de ses environs proches.

Les adhérents aideront les participants et leurs enfants à se placer au bord de l'eau et à trouver une vue plaisante.

Pour tous, ce sera un moment de rencontre et de discussion avec les promeneurs et l'occasion de s'épanouir en œuvrant à l'extérieur.

Comme à l'accoutumée, les 1^{er}, 2^{ème} et 3^{ème} prix seront récompensés par la Mairie et le Centre Culturel. L'Atelier d'Art, pour sa part, décernera un

grand prix de l'originalité et des prix d'encouragement pour les candidats non primés par la Mairie. Les enfants sont eux tous récompensés par du matériel de peinture offert.

Cette année, l'Atelier d'Art sera partie prenante de la Fête de Quartier organisée par le Centre Social Louise Michel. Les participants du jour seront conviés à participer au Concours de Peinture des Bords de Marne qui se tiendra le lendemain.

Atelier d'Art

Pascal Marti - Président

12 rue de Suffren - 93330 Neuilly sur Marne

Tel : 01 43 08 89 18 / Mail : claudine.marti@sfr.fr

Rencontres 2015
du Développement Social



Atelier Parents-Enfants

L'atelier parents-enfants a vu le jour en mai 2013 à Blanc Mesnil.

C'est lors d'échanges avec les habitants et les professionnels sur le projet du café que les habitants ont fait part de leur souhait de mettre en place ce type d'ateliers.

Il s'agissait de proposer des ateliers alliant le plaisir de partager un moment ensemble et des activités pédagogiques.

L'idée étant qu'il y ait un échange entre adultes et enfants mais aussi un échange de savoirs entre les adultes.

Tous les mercredis après-midis, le café propose des ateliers à destination des parents et des enfants. Ils sont divers :

- Une fois par mois : Des conteurs africains « Les frères Makoïa » viennent raconter des histoires autour de l'Afrique et/ou chanter,
- Des ateliers pâtisserie (par exemple

un « goûter anglais » et apprentissage de quelques mots et expressions en anglais) rassemblent les locataires,

- Des ateliers manuels : Fabrication de jeux de société, de cartes, de marionnettes en cartons, décoration de la vitrine du café associatif font des émules sur le site.

La majorité des parents sont des mamans du quartier, accompagnées de leurs enfants.



Café Associatif Le Tilia

Peter Morriss - Président

7, Allée Violet le Duc - 93150 Le Blanc Mesnil

Tel : 06 31 21 75 12 / Mail : cafeassodestilleuls@hotmail.fr



Écriture et jeu clownesque

Le centre social Louise Michel situé au cœur du quartier des Fauvettes à Neuilly sur Marne est un équipement municipal porté par le Centre Communal d'Action Sociale. Le centre social est ouvert à l'ensemble de la population habitant à proximité. C'est un carrefour des rencontres et des échanges entre habitants qui ne se fréquentent ou ne se connaissent pas.

Cette année, en collaboration avec la compagnie de théâtre et de clowns

In'Extenso 93, le centre social propose aux habitants d'exprimer leur ressenti sur les changements de leur quartier. Deux types d'ateliers se sont déroulés les jeudis de 14h à 16h pendant deux mois (de mars à mai) :

- Les ateliers d'écriture ont pour objectif de faire émerger des souvenirs, des récits de vie, d'anecdotes du quotidien... Ce temps est l'occasion de s'initier aux différents modes d'écriture (poésie, chanson, lettre, théâtre...) en

utilisant des jeux avec des contraintes simples.

- Les ateliers jeux clownesques s'appuient sur les bases du jeu clownesque pour décaler le quotidien : (faire) rire de soi-même, entrer dans un processus de création, découvrir l'art du décalage, l'utilisation inhabituelle des objets du quotidien...

Un « cabaret goûter » se déroulera le 30 mai 2015 afin de mettre en lumière le travail réalisé.



Centre Social Louise Michel

Maheas Jacques - Président du CCAS
1 place François Mitterrand - 93 330 Neuilly sur Marne
Tel : 01 43 08 45 30 / Mail : cslm@neuillysurmarne.fr

RENCONTRES
DU DÉVELOPPEMENT SOCIAL 2015



Un village d'eau



En cohérence avec le programme de 5^e de Sciences Physiques sur le thème de l'eau, ce projet de voyage en Inde consiste à sensibiliser un groupe d'élèves volontaires (20) sur les disparités d'accès à l'eau potable et de traitement des eaux usées dans le monde. L'objectif est de présenter un village d'Inde rencontrant ces difficultés d'accès à l'eau potable et de les guider afin qu'ils puissent trouver la solution la plus adaptée. Les impacts

attendus sont d'inculquer aux élèves la valeur et l'importance de l'eau mais aussi de les sensibiliser autour de la rareté de l'eau. Il s'agit d'un échange culturel à visée éducative.

Plusieurs actions ont été mises en place pour présenter le projet mais aussi pour découvrir la culture indienne : Visite de station d'épuration, visite de l'IRD de Bondy, travaux pratiques sur le traitement et la

potabilisation de l'eau, présentation du projet à la faculté de Bobigny le 18 juin 2014, à la journée porte ouverte à l'entreprise AREVA à St-Quentin en Yvelines, à la faculté de Villetaneuse à l'occasion de « Savante Banlieue », création d'un blog, d'une page Facebook, de vidéos qui retracent le projet et d'expositions au collège.

Le voyage en Inde est prévu en avril 2015.

Le Collège Nelson Mandela

Brigitte Roger - Chef d'établissement

11, allée des droits de l'Homme - 93150 Le Blanc Mesnil
Tel : 01 48 67 62 77 / Mail : benjamin.saragosa@gmail.com



Atelier boutique

Franciade associe chercheurs, artisans, professionnels des objets d'art, enseignants et habitants du territoire. Elle édite et commercialise des objets dérivés du patrimoine archéologique, accompagne des actions de formation et d'insertion, organise des événements festifs et des animations à caractère culturel et touristique.

L'association « Franciade, le goût de la connaissance » a pour but de valoriser des savoir-faire d'habitants, d'artisans et du patrimoine matériel du territoire, autour de deux activités principales :

- le développement de la filière « objets dérivés du patrimoine » et éditions d'inspiration culturelle, en y associant habitants, artisans, créateurs, collectivités et entreprises du territoire et en respectant les exigences de développement social et solidaire.
- le développement d'actions d'insertion et d'actions pédagogiques au carrefour de l'artisanat et du patrimoine matériel du territoire.

Actions de valorisation des savoir-faire autour de la fabrication d'objets et de l'animation d'ateliers d'échanges de savoir-faire, d'insertion professionnelle dans le cadre de l'appel d'offres de Plaine Commune, avec :

- des projets d'édition ou d'animation avec des entreprises ou des collectivités,
- l'édition de nouveaux objets dérivés de l'archéologie mais également d'objets d'inspiration culturelle réinterprétant patrimoines matériels et immatériels.



Franciade

Carine Tontini - Directrice

8 rue Aubert - 93200 Saint Denis

Tel : 06 21 76 63 29 / Mail : asso franciade@yahoo.fr



Fête des voisins de Jupiter



Créée en 2014, l'association LADD ou Les Adultes De Demain, est une association portée par trois jeunes filles du quartier Jupiter à Aulnay-Sous-Bois. Elle propose des activités à visées culturelles, sportives et solidaires.

Le projet part d'un constat dressé par la présidente, habitante de la Résidence de Jupiter qui affirme que la place Jupiter est de moins en moins fréquentée par les habitants. Les événements, autrefois portés par

le Centre Social et les associations n'existent plus.

La place se meurt, d'où l'importance de la réinvestir de manière festive et conviviale et récurrente.

L'association « Immeuble en Fête » propose chaque année une date nationale et maintenant internationale (Turquie / Togo / Canada) pour organiser un événement fédérateur : « la Fête des Voisins ».

A cette occasion, LADD souhaite créer un événement pour les habitants de la résidence capable de réunir les jeunes et les moins jeunes autour d'un grand barbecue et d'une table garnie par les participants.

Aussi, tout au long de l'année, l'association travaille sur trois thématiques avec un groupe d'une trentaine de jeunes filles et garçons âgés entre 13 et 17 ans : la justice, la solidarité, et le lien social.



Jouer de chez soi



Les enfants du jeu est une association créée en 1988, d'une expérience au service des collectivités publiques et privées.

L'association propose des activités ludiques de la petite enfance à l'âge adulte.

L'association développe plusieurs secteurs d'activité autour du jeu : la Ludomobile et la ludothèque, pour donner à jouer à tous, en tous lieux et à tout âge, les formations, l'accompagnement et l'Espace Ressource des Pratiques Ludiques Professionnelles pour soutenir et renforcer les initiatives autour du jeu.

Les partenaires locaux ont constaté une déviance des usages des pieds d'immeubles des trois nouvelles résidences de France habitation.

12 animations en pied d'immeuble ont été réalisées à la demande de l'APES et 3 animations en soirée ont été co-portées avec les partenaires de Saint Denis (Service Municipal de la Jeunesse, Maison de Quartier Romain Rolland).

Ces actions ont permis de retisser du lien entre habitants de quartier mais aussi d'occuper l'espace à différents moments en créant une animation ludique appréciée par les petits et grands.

Les Enfants du Jeu

Aude Caucheteux - Présidente

31 allée Saint Exupéry - 93200 Saint Denis

Tel : 01 42 43 54 57 / Mail : lesenfantsdujeu@orange.fr



Activités et repas partagés des Joyeux Résidents



« Les Joyeux Résidents » est une association Lilasienne qui prône et développe des activités de convivialité, de développement du lien social et de soutien entre les résidents.

L'association propose diverses activités pour tous les habitants de la

résidence depuis 2002 et accueille depuis 2014 une association d'éveil musical pour les petits.

Cette année encore, « les Joyeux Résidents » organisent des ateliers bricolage pour petits et grands, des après-midis détente pour les personnes

âgées, la fête des voisins et de la musique...

Le 26 avril, s'est tenu le repas annuel de la convivialité sur le thème « Ch'timi ». C'était pour tous l'occasion de se retrouver et découvrir ou redécouvrir les spécialités du Nord.



« Quand les jeunes du Pavé Neuf créent et réinventent »



Le Club des Jeunes vise à amener les jeunes de 11 à 25 ans à s'initier et découvrir des pratiques artistiques nouvelles.

Le projet se traduit en 3 volets :

- Le cinéma : Les jeunes, accompagnés d'un animateur, ont mis en place des ateliers de vidéo-débat avec la Médiathèque. Tous les mois, les jeunes choisissent un thème afin que la médiathèque sélectionne un film, documentaire ou des extraits

qui sont projetés le mois suivant. A l'issue de chaque projection un débat est organisé.

- La danse : La salle de danse du Club des Jeunes est investie par un professeur de danse africaine professionnel.

Les jeunes qui viennent de tous les quartiers de la ville ont formé un groupe qui commence à se faire connaître localement (tournage de clips, spectacles).

- La radio : Des jeunes constitués en association ont créé leur Web Radio. Ils ont rencontré des professionnels de la radio qui les ont initiés aux techniques leur permettant de monter une émission de radio dont deux ont été enregistrées en 2014.

Ces actions qui participent à l'ouverture culturelle, l'épanouissement et de l'enrichissement des jeunes vont être enrichies, en 2015, d'un volet dessin et graphisme.

Service Jeunesse - Mairie de Noisy-le-Grand

Michel Pajon - Député Maire

2 place de la Libération - 93160 Noisy-Le-Grand

Tél : 01 45 92 58 53 / Mail : service.jeunesse@ville-noisylegrand.fr



Maison d'assistantes maternelles à Villetaneuse

La Maison de Mandy est un projet porté par trois assistantes maternelles de Villetaneuse.

Elles travaillent à domicile comme assistantes maternelles agréées par la PMI.

Le projet est parti du constat que les parents préfèrent l'accueil collectif et qu'il est plus enrichissant de travailler avec des collègues afin d'échanger des savoir-faire.

La MAM va pouvoir accueillir entre 9 et 12 enfants dans un lieu adapté pour les tout petits, tout en offrant un cadre convivial.

Le projet s'implante dans une résidence qui vit difficilement aujourd'hui, en raison d'un squat important en cœur d'îlot.

L'arrivée de cette structure permettra aux habitants de se réapproprier le lieu.

Les lourds travaux entrepris par France habitation pour la remise en

état du futur local de la MAM sont terminés.

Les travaux d'aménagement qui permettront d'accueillir les enfants sont en cours (salle adaptable pour les activités manuelles et de motricité, un dortoir, un lieu repas).

La MAM ouvrira ses portes en septembre 2015.

Des projets seront à construire autour du lien intergénérationnel, grâce à des événements festifs.



La Maison de Mandy

Mesdames Mehdi, Harbi, Moussaoui - Assistantes maternelles

7 rue Paul Langevin - 93430 Villetaneuse

Tel : 06 26 11 11 87 / Mail : maisondemandy@gmail.com



Atelier d'écriture musicale de Diderot

L'ÉQUIPE DE MUSIK A VENIR VOUS PROPOSE DIFFÉRENTS ATELIERS

ATELIER ENREGISTREMENT ATELIER MAO ATELIER ÉCRITURE ATELIER RÉPÉTITION

ATELIER DANSE ATELIER VIDÉO ATELIER CHANT ATELIER DJ

OUVERT TOUTE L'ANNÉE

LES **MARDI, JEUDI ET VENDREDI** DE **16H À 20H**
LE **MERCREDI** DE **14H À 20H**
ET **SAMEDI** DE **13H À 17H**

ADHÉSION: **1€** POUR LES MINEURS
5€ POUR LES MAJEURS

INFORMATIONS ET INSCRIPTION: TEL: 09 50 54 1670

142 TER AVENUE JEAN JAURÈS 93500 PANTIN
MÉTRO: AUBERVILLIERS 4 CHEMINS

MAV MUSIK A VENIR

Créée en 2007 par un éducateur et deux travailleurs sociaux, Musik A Venir a pour objet de favoriser la socialisation et l'épanouissement des jeunes, en particulier en Seine-Saint-Denis. L'association met en place des ateliers d'écriture musicale qui permettent d'établir un lien fort, à la fois culturel et social avec les 12-25 ans. Ces ateliers de pratique musicale se déroulent toute l'année, juillet et août compris du mardi au vendredi, de 14h à 20h et les samedis de 13h à 20h, encadrés par deux animateurs spécialisés, un professeur de danse et un professeur de chant. Ces ateliers permettent un travail multiple avec les jeunes :

- développement de pratiques d'écritures (rap, slam, poésie...), études de textes, débats thématiques, choix des langages utilisés,
- promotion d'un éclectisme musical et d'échange interculturel,
- diriger les jeunes à travers des répétitions pour les préparations,
- travail sur l'autonomisation des adhérents (recherche de scènes et partenaires, constitution d'un dossier de contacts, communication et mise en place de la communication, techniques de scène...),
- accompagnement des jeunes dans leurs projets professionnels et individuels.

Musik A Venir innove en travaillant le lien social grâce à l'outil musical et en créant une dynamique de responsabilité, d'autonomie et de respect de vie en société.

Musik A Venir

Abdoullah Ben Saïd - Directeur

142 ter avenue Jean Jaurès - 93500 Pantin

Tel : 09 50 54 16 70 / Mail : musikavenir@hotmail.fr

Rencontres 2015
du Développement Social



Rencontre internationale entre des enfants grecs et Villetaneusiens



Le Secours Populaire Français - Comité de Villetaneuse - agit tout au long de l'année en faveur des victimes du chômage, de la précarité, de la maladie, des catastrophes naturelles ...

A l'occasion des 70 ans du Secours Populaire Français, le Comité met en place des échanges culturels entre la Grèce et les habitants de Villetaneuse.

L'action a pour but de faire se rencontrer des enfants grecs et des enfants de Villetaneuse issus des quartiers populaires pour les faire participer à la « Journée des Oubliés des Vacances », le 19 août 2015.

Ce sera ensuite l'occasion de les faire partir ensemble pendant 3 semaines à la Colonie Internationale du Secours

Populaire Français à Gravelines.

Cette première expérimentation regroupera 12 jeunes âgées entre 11 et 15 ans, filles et garçons et provenant des deux pays.

Ce projet permettra à ces jeunes d'aller à la rencontre d'autres cultures et d'échanger.



Aide au rétablissement et au maintien des liens parents - enfants



SELENE est une association créée en juin 2011 pour venir en aide aux familles vivant des ruptures conflictuelles et des situations de violences conjugales.

L'objectif est de sensibiliser les parents aux conséquences traumatiques du conflit pour les enfants.

Pour ce faire, l'association met en place une médiation familiale, de l'aide au rétablissement et au maintien des liens enfants-parents. Soutenue par le Président du Tribunal

de Grande Instance de Bobigny, la CAF, le CRIDF et la Cour d'Appel de Paris, et l'ensemble des Juges aux Affaires Familiales de Bobigny, l'association propose un lieu transitoire où des parents viennent pour rencontrer leurs enfants, lorsqu'aucune autre solution n'est possible.

L'espace rencontre permet à l'enfant de s'inscrire dans sa double filiation : maternelle et paternelle.

Cependant, les relations enfants / parents ne peuvent pas s'y dérouler de

façon permanente. Ainsi, l'espace rencontre permet de préparer l'avenir avec l'aide des accueillants, professionnels formés à la clinique transculturelle, qui permet de s'interroger sur ce qui fait sens pour les familles, leurs codes et leurs valeurs, dans le respect des lois de la République.

En 2014, 200 personnes, dont 120 adultes et 80 enfants, âgés de 6 mois à 14 ans ont bénéficié de cet accompagnement ce qui représente environ 305 rencontres.

Selene

Bouhanik Koceila - Président

26 Passage des Roses - 93300 Aubervilliers

Tel : 07 78 10 60 30 / Mail : associationselene@hotmail.fr



Yarn Bombing/Tricot Urbain

Le centre socioculturel la Lutèce, agréé par la CAF et géré par des bénévoles et un conseil d'administration, propose des activités multiples, variées et transversales.

En 2014, le centre comptait 460 adhérents (286 adultes et 174 enfants).

Depuis 2009, le centre travaille avec diverses associations d'ornement urbain (paysagistes - animatrice à l'environnement) afin de proposer une décoration urbaine, véritable

parcours découverte du parc Saint Julien adjacent au quartier la Lutèce pour la fête de quartier.

En 2011, la dynamique continue et la « fête du jeu » est créée.

Plus de 20 partenaires et 50 personnes se mobilisent chaque année pour proposer à 600 habitants de Valenton des manifestations festives où les familles se rencontrent pour échanger, jouer, se divertir et se cultiver autour d'un spectacle.

En mai 2015, le centre socioculturel reconduit la fête du jeu sur le thème de « la Lumière ». Pour cela, 3 séances « yarn bombing » (tricot urbain) avec l'artiste A. Matignon ont eu lieu fin 2014.

L'atelier se poursuit tous les jeudis. 21 femmes préparent les créations à installer dans le quartier la Lutèce et au Champ Saint Julien lors de la fête intergénérationnelle et interculturelle du jeu.



Centre SocioCultuel La Lutèce

Odile Grosgeorge - Directrice

1, rue Charles Gounod - 94460 Valenton

Tel : 01 43 86 83 26 / Mail : martine.prospert@gmail.com



Jardin potager à la Lutèce

Spécialisée dans les travaux paysagers, Confluences CI a créé deux chantiers d'insertion dans le Val de Marne en 2013/ 2014.

En 2012, la mise en place de diagnostics en marchant associant la Ville, les bailleurs et les locataires ont permis de favoriser des projets communs et concertés.

Ainsi, 3 axes de travail sont retenus : le cadre de vie, la tranquillité publique et le lien social.

Fin 2013, 5 maîtres d'ouvrages (Ville de Fresnes, CAVB, Immobilière 3f, Vallophis et France habitation) participent à la mise en œuvre de chantiers d'insertion interbailleurs sur les 3 années à venir. Ils touchent les patrimoines des bailleurs sociaux ainsi que la commune et font appel à Confluence CI.

Ce prestataire mène des travaux sur les espaces verts : entretien du square de Clair Villon de la Ville ; mise en place du compostage pour CAVB ; entretien et aménagement du RU de Rungis pour I3F ; restauration de pentes du « square 2 » pour Vallophis et création d'un jardin potager au cœur du quartier la Lutèce de France habitation.

Confluences CI a pu ainsi embaucher 8 personnes dont certaines résident sur le quartier la Lutèce.

A travers cette action, il œuvre au mieux vivre de tous les habitants de la ville.



Confluences CI

Francois Hubert - Responsable

11 allée du Ru - 94260 Fresnes

Tel : 09 78 18 65 30 / Mail : f.hubert@confluences-chantiers.org



Soirée tous en jeux



En septembre 2007, l'association Cristol'Ludo est fondée et travaille à la réalisation d'un projet d'une ludothèque implantée sur le quartier du Palais. Depuis janvier 2009, l'association Cristol'Ludo gère administrativement et juridiquement la ludothèque, installée en mars 2009 dans un local de 235 m² (une ancienne poste) après une reconstruction conforme au projet retenu.

L'association promeut le jeu comme outil de loisir culturel qui développe et

favorise l'éducation à la citoyenneté. Elle offre aux enfants, adolescents et adultes un espace de rencontres, d'échanges et d'épanouissement, en particulier au moyen de la mise à disposition de jeux collectifs et individuels.

Cette association laïque est ouverte à tous dans le respect des convictions de chacun.

Dans le cadre de réunions partenaires régulières, une idée d'action partenariale est née afin de favoriser le lien

social et l'intégration des étudiants sur le quartier.

La Cristol'Ludo, forte de ces expériences en matière d'organisation d'événements et de son implantation dans le quartier, paraît être l'acteur le plus indiqué pour porter une action conviviale.

Ainsi, le 16 avril une soirée jeux a été proposée en extérieur, la Cristol'ludo a mis à disposition des jeux.

Cette 1^{ère} édition a été un succès et contribue au mieux vivre ensemble.

Cristol'Ludo

Mme Rousseau - Directrice

43 bis allée Parmentier - 94000 Créteil

Tel : 01 42 07 58 54 / Mail : infosludo@cristol-ludo.fr



Relook Shoes



Conscients que nous sommes dans une société de consommation qui nous incite à consommer abondamment et toujours plus de biens et services.

Qui dit consommer toujours plus, dit piller toujours plus les ressources naturelles que la planète a créées. En économisant et en partageant davantage de manière équitable les ressources, on contribue au développement durable.

L'objectif est de redonner une nouvelle vie en réutilisant nos anciennes

baskets à travers l'art et les pour transformer et personnaliser. Puis de pouvoir exposer les œuvres de chaque adhérent afin de les valoriser.

L'action « RELOOK SHOES » qui en français veut dire « CHAUSSURES PERSONNALISEES » a pour but de rassembler les jeunes adhérents avec l'aide des animateurs et/ou parents pour élaborer un grand atelier au sein du local de la JR, pour que chacun puisse personnaliser ses baskets et leur redonner une nouvelle vie, une nouvelle image, un côté mode.

Cet atelier se déroule sur plusieurs étapes :

- Etape 1 : Rassemblement,
- Etape 2 : Nettoyage avant personnalisation,
- Etape 3 : Personnalisation « RELOOKING » : avec de la peinture (matériels : scotch à papier, pinceaux, peinture à chaussures, vernis à chaussures) ; ou à base de doré, de strass et de paillettes (matériels : colle universelle, tubes de paillettes, ou de strass, pinceaux avec tête d'éponge...),
- Etape 4 : Exposition Murale.

JR Association

Jean Vungbo - Président

30-32 rue Sainte Colombes - 94240 L'Haÿ-Les-Roses

Tel : 06 17 25 24 04 / Mail : jr94240@hotmail.fr



La bonne tartine !

Depuis 2002 et deux fois par semaine, La Bonne Tartine (14 bénévoles) accueille, après l'école, les enfants et leurs parents, habitants de La Queue-en-Brie ou des environs.

Le moment du goûter est idéal pour faciliter la détente, les échanges entre parents et enfants à travers le jeu ou l'activité, développer du lien social, favoriser la parole, développer

l'entraide entre les parents.

L'association propose régulièrement :

- des après-midis récréatifs pendant les vacances scolaires,
- des sorties familiales (cinéma, théâtre, cirque, parcs de loisirs...),
- des soirées de paroles et échanges entre mamans, autour d'une activité, une fois par mois.

De même, la Bonne Tartine organise :

- des petits déjeuners équilibrés avec les écoles maternelles et primaires de la commune,

- un pique-nique en juin, une brocante en mai et elle participe à la fête de la ville,

- elle se présente chaque année au public au forum des associations ...

Son action est très appréciée par les 26 familles dont 49 enfants membres.



La Bonne Tartine

Anne Darmigny - Présidente

1 av. du Maréchal Mortier - 94510 La Queue-En-Brie

Tel : 06 72 47 02 39 / Mail : labonnetartine@orange.fr



Chantier éducatif



Créée en 1969 dans le cadre de la prévention spécialisée, Pluriels 94 est une association intervenant sur différentes communes du Val-de-Marne.

Son action repose sur la nécessité d'aller à la rencontre des jeunes par le travail de rue. La mission de la Prévention Spécialisée vise à l'émancipation et à l'évolution de chacun vers l'autonomie. Elle cherche à prévenir les difficultés et à accompagner les jeunes dans leur parcours de vie.

Chaque jeune dispose d'un véritable contrat de travail dans lequel il s'engage à réaliser au mieux la mission qui lui est confiée, encadré par les éducateurs de l'association.

Chaque jeune reçoit en fin de mission un salaire correspondant aux heures effectuées, sa fiche de paye lui est remise. C'est souvent le moment d'expliquer aux jeunes le contenu d'un contrat de travail et de décrypter une fiche de paie.

En 2014, les partenaires ont décidé de réaliser un chantier de remise en peinture sur les bornes anti-stationnement à l'entrée de la résidence.

Ainsi, près de 70 blocs ont été traités, 4 jardinières situées devant le bureau d'accueil, ont été brossées et lessivées. 4 jeunes ont participé à ce chantier qui s'est déroulé du 25 au 29 août 2014.

Club de Prévention Pluriels 94

Lynda Elakredar - Chef de Service

11 Rue Piard - 94450 Limeil-Brevannes

Tel : 01 56 32 00 55/mail : cse.valentonlimeil.pluriels94@orange.fr



Troc Vert de Joinville- Egalité



L'association Sutor, à travers les ateliers Ly'Art, propose des actions culturelles liées à l'art, aux arts plastiques et prodigue des cours de dessin, de peinture, de sculpture et de poterie. Des visites d'expositions sont organisées en groupe.

Le projet est né sur le constat d'un besoin de créer du lien social dans le quartier et pourquoi pas en mobilisant et sensibilisant sur le lien avec la

nature et les plantes.

L'organisation et la mise en place sont faites en concertation avec les locataires, les adhérents à Sutor, aux ateliers et, avec la mairie de Joinville le Pont.

L'action réunit des amoureux des plantes et permet un mélange de population de la ville et des environs. Elle sensibilise jeunes et adultes au respect de la nature sans faire intervenir

d'argent, c'est du troc et de l'échange. Depuis 6 ans, le Troc Vert est un rendez-vous annuel, il est attendu par les habitants de la ville et les résidents. L'APES apporte son soutien financier et prend à sa charge une animation musicale.

Les partenaires sont, l'école Du Breuil pour les conseils en horticulture, l'amicale des locataires « Tous ensemble à Egalité », la Mairie de Joinville le Pont, l'APES et France habitation.

Association Sutor/ Ateliers Ly'Art

Michel Coucoureux - Président

4 place de la Commune - 94340 Joinville-le-Pont

Tel : 01 42 83 66 39 / Mail : mcoucoureux@gmail.com



La Mirabal « pour l'égalité et contre les violences faites aux femmes »



Créée en 1995, Tremplin 94 SOS Femmes est dédiée aux femmes et aux enfants, originaires du Val de Marne, victimes de violences conjugales. Cette association promeut l'égalité entre les femmes et les hommes, une meilleure prise en considération et en charge des femmes et des enfants victimes de violences conjugales, et enfin la visibilité et la dénonciation des violences et discriminations sexistes. Ainsi, Tremplin 94 propose un accueil

de jour, un dispositif d'hébergement, une permanence Grand Danger et de la sensibilisation aux partenaires. En 2010, dans le cadre de la Grande Cause Nationale, dédiée à la lutte contre les violences faites aux femmes, Tremplin 94 SOS Femmes, en sa qualité de référent départemental a initié une nouvelle action inédite en France : la première (unique) manifestation sportive (marche et course) Pour l'Égalité et Contre les violences faites

aux femmes, conjugée à un espace d'informations et de sensibilisation. Les partenaires sont : la délégation départementale aux droits des femmes et à l'égalité, le Conseil Général du 94, des communes, le Parc du Tremblay, les associations (aides aux victimes, de prévention spécialisée, d'insertion...) la Protection Judiciaire de la Jeunesse, les entreprises (RATP, Athlérunning, Gravure), le Centre départemental d'Athlétisme Hors Stade.

Tremplain 94 - SOS Femmes

Dahmene Debbih - Directrice

50 rue Carnot - 94700 Maisons Alfort

Tel : 01 48 53 77 34 / Mail : direction.tremplin94@wanadoo.fr

Rencontres
2015
du Développement Social



Scène ouverte - Talents des quartiers

Le Centre Socio-culturel des Louvrais, association Aquarel, a pour vocation de développer des animations pour toutes les générations et en lien avec les habitants du territoire, à savoir le quartier des Louvrais.

A ce titre, un travail est réalisé en lien étroit avec les habitants, jeunes et adultes pour la mise en place d'actions, d'ateliers, d'animations ou de sorties tout au long de l'année.

Le 1er juin 2014, en association avec

les gardiens, un collectif d'habitants, des jeunes bénévoles, et porté par le Centre Social, le parking de France habitation rue de Bourgogne a accueilli une « scène ouverte » dédiée aux talents du quartier : huit groupes se sont produits ce soir là.

Un public nombreux était au rendez-vous !

Cet événement, créé par l'association Nil Obstrat, s'est déroulé dans la conti-

nuité du festival Artère Publique, co-financé par le département et accueilli en 2014 par la ville de Pontoise.

Pour ce projet original de spectacle de rue associant les habitants de plusieurs communes (Pontoise, St Ouen l'Aumône et Eragny) à la co-construction d'un projet scénique, le Centre Socioculturel a recherché des habitants de la rue de Bourgogne qui pourraient se joindre à l'aventure scénique proposée par le festival.



Centre Socio-Culturel Les Louvrais

Jean-Claude Fischer - Président

48 rue de Rouen - 95300 Pontoise

Tel : 01 30 31 12 43 / Mail : louvrais.aquarel@free.fr



Le « Comité d'Usagers »

Le Centre Social « Les Noël's » est un équipement de proximité à vocation sociale et agréé « Centre Social » depuis 1973. Il est géré par la Ville de Soisy-sous-Montmorency.

Le quartier arrive aux termes d'une grande opération de restructuration urbaine qui a modifié son paysage avec la création de nouveaux logements, de nouveaux espaces de vie (aire de jeux, requalification des espaces verts, création d'entités autonomes...) et l'arrivée de nouveaux résidents.

Ces changements ont généré certaines difficultés auprès des habitants (perte du lien social).

« Le comité d'usagers », instance de participation et de concertation a été créé, afin de permettre aux habitants/usagers de participer à la vie du centre social et du quartier.

Cette instance a pour objet :

- De faciliter l'information entre les habitants et le Centre social,
- De recueillir les idées et les avis,
- De réfléchir aux projets d'intérêt collectif.

Ce comité d'usagers est au cœur de la construction des événements festifs du quartier : fête des voisins, de quartier, de Noël, atelier couture, etc.



Centre Social Municipal « Les Noël's »

Luc Strehaiano - Maire de la ville

9 avenue de Normandie - 95230 Soisy-sous-Montmorency

Tel : 01 34 05 20 00



Estime de soi



L'association « Espaces et lumières » est un acteur de la vie associative de la commune de Pontoise.

Elle œuvre pour la réussite scolaire et l'accompagnement des parents dans leur rôle.

L'association a été fondée en 2007 dans le but d'apporter une contribution dans le domaine de l'éducation au sein de la commune.

Partant du constat que le rôle de la famille est primordial dans l'éducation des enfants, l'association insiste particulièrement sur la participation des parents à l'ensemble de ses activités. Des ateliers à visée de médiation thérapeutique sont mis en place à destination des enfants et de leurs parents. Ces ateliers favorisent des moyens d'expressions différents de ceux de l'école afin de favoriser une meilleure estime de soi.

Le but étant de permettre aux bénéficiaires de reprendre confiance en eux via différents moyens : expressions artistiques au travers de séances ludiques et créatives (dessins, jeux de rôles...), cours de soutien et de remise à niveau, discussions de groupes... Cette action s'inscrit dans le cadre du nouveau dispositif du Contrat de Ville et le REAAP95. Elle sera réalisée en partenariat avec la CAF du Val d'Oise, l'Etat et la commune de Pontoise.



Mieux connaître la nature pour mieux vivre ensemble



Maison des Parents

Yolande Djidonou - Directrice

8 rue Louis Braille - 95170 Deuil-la Barre

Tel : 01 39 84 03 30 / Mail : ydidonou@mairie-deuillabarre.fr

La maison des parents est une structure municipale située au cœur du quartier de la Galathée dans le parc immobilier de l'Ogif mis à disposition par l'APES.

Depuis 2015, l'arrivée d'une nouvelle directrice a permis de rapidement mettre en place des actions de proximité afin de mobiliser les habitants et d'accompagner le programme de renouvellement urbain du quartier.

Cette action concerne particulièrement la mobilisation des habitants et la sensibilisation au développement durable et à l'écosystème.

La présence d'une ferme mobile sert de support pédagogique pour cette journée à destination des habitants de Deuil-la Barre.

Les animaux seront situés dans un espace vert clôturé, situé devant la structure. Elle permettra de créer un espace de socialisation dont l'intérêt est de continuer à créer du lien social, avec atelier jardinage et dégustation de Tapas.

Cette action, qui se déroule dans un quartier en pleine mutation se veut à la fois festive et pédagogique, est aussi le prolongement de l'action de la maison des parents.

Les partenaires pour cette action sont : la ville de Deuil-La Barre, l'association «Les Fermiers de la francilienne», la ferme pédagogique de Montmagny, l'APES, France habitation, l'Ogif, l'association «la Cuisine du Soleil», la Régie de Quartier de la Galathée (Deuil-la Barre).



Manifestations Inter-génération



L'association, la Seville, existe depuis un an et demi et œuvre au « mieux vivre ensemble » sur le quartier du même nom à Cergy. Elle a pour but de faire vivre son quartier et ses habitants par la création d'animations et manifestations en tout genre.

Au cours de l'année 2014 et en 2015, l'association organisera divers temps forts :

- Trois vide-greniers,
- Une chasse aux œufs,
- Un barbecue,
- La fête de la musique,

- Un marché de Noël,
- La fête du hareng,
- Des ateliers de cuisines partagés.

Entre 400 et 800 personnes bénéficient de ces différentes activités, pour petits et grands.



Atelier bricolage



Regie de Quartier La Galathée

Brigitte Burnos - Présidente

50 rue Abel Fauveau - 95170 Deuil-la Barre

Tel : 0134058446 / Mail : asp1.regiedelagalathee@orange.fr

La Régie de Quartier intervient sur l'insertion professionnelle, l'amélioration du cadre de vie et le développement du lien social.

En 2013, dans le cadre de son développement, l'association a mis en place un service de prêt d'outils. Ce service innovant a rapidement trouvé ses limites devant la méconnaissance des outils. Alors, des ateliers de bricolage adaptés ont été proposés : aménagement, électricité et plomberie de base.

Durant l'année 2014, les formations se sont concentrées sur : comment percer et fixer une charge dans différents matériaux et comprendre et entretenir une installation sanitaire.

Les ateliers peuvent avoir lieu en extérieur ou en intérieur. Un atelier a même été organisé sur le marché de la Ville.

Début 2015, pour coïncider avec l'obligation légale, nous avons concentré l'activité sur le montage de DAAF (Détecteur Autonome et Automatique de Fumées). Ce dernier atelier a été complété par un service de garde d'enfants afin de toucher un plus large public.

Cette action peut-être reconduite en fonction de la demande des usagers de la bibliothèque.

Les ateliers bricolage s'adressent à tous les publics avec une priorité pour les locataires de France habitation et de l'OGIF qui sont nos partenaires dans cette action par le biais de l'APES.



Chantiers Jeunes

Tilt services, association intermédiaire installée à Cergy depuis 1987, est née d'une initiative de la sauvegarde 95 (club de prévention) pour donner un cadre à des chantiers (souvent des travaux de peinture) conduits par des éducateurs de rue avec des jeunes issus de quartiers défavorisés.

Puis, face à des demandes de plus en plus variées, son domaine de compétences s'est élargi (nettoyage, manutention, gardiennage...).

Le public « cible » s'est alors élargi bien que les jeunes représentent encore 50 % des salariés.

Acteur dynamique dans son environnement local, Tilt services est au cœur d'un réseau de partenaires, impliqués dans l'insertion des personnes sans emploi et des jeunes.

Ainsi, depuis des décennies, l'association s'est dotée de moyens afin de répondre aux besoins des collectivités,

des bailleurs sociaux et des services éducatifs ou d'animations œuvrant pour la jeunesse.

De fréquentes et nombreuses réalisations témoignent de la collaboration entre l'APES et Tilt Services au fil des années :

remise en peinture de cages d'escaliers et aménagement d'espaces verts sur des résidences de France habitation à Cergy et également sur le quartier des Louvrais à Pontoise.









Accompagnement individualisé d'enfants de locataires

L'Association de la Fondation Etudiante pour la Ville - AFEV - et mène au niveau national, depuis sa création en 1991, une action d'accompagnement individualisé de jeunes dans les quartiers populaires.

L'AFEV Paris occupe depuis plusieurs années un Local Commun Résidentiel (LCR) géré par l'APES dans la résidence OGIF du 20^e. Ce local est situé à proximité du territoire politique de la ville « St Blaise/Python/Fougères » et de la ZSP de la rue des Orteaux. En tant que ressource du dispositif de Réussite Educative, l'AFEV travaille avec des acteurs institutionnels et associatifs du quartier.

L'AFEV et l'APES ont choisi de proposer à 5 enfants de locataires de l'accompagnement individualisé, afin que les locataires profitent pleinement de l'action phare de l'AFEV.

Le collège Henri Matisse, voisin de la résidence, est un partenaire privilégié du projet. Ce dernier vise à toucher les collégiens. En effet, à une période où les liens entre la famille, le jeune et le collège peuvent se distendre, un accompagnement individuel permet une prévention au décrochage scolaire.

Par ailleurs, pour assurer une veille à la tranquillité publique, cette mission est centrale dans la prévention des jeunes adolescents des résidences environnantes.



AFEV (Association de la Fondation Etudiante pour la Ville)

Claire Llobet - Déléguée Territoriale

93 rue Alexandre Dumas - 75020 Paris

Tél : 01 44 93 05 52 / Mail : pole.paris@afev.org



La Pause Troc

Avec 7500 étudiants, agissant auprès de 10 000 enfants, l'AFEV est le 1^{er} réseau national d'étudiants solidaires. Après 4 ans de présence du KAPS sur la résidence de la rue Boucry, les acteurs du projet ont dressé un bilan des actions menées jusqu'à présent et en ont tiré plusieurs observations. Notamment, la difficulté de toucher des personnes isolées, sortant peu et n'ouvrant pas facilement leur porte, ou ne se déplaçant pas, même en bas de leur immeuble, pour participer à un

événement collectif.

Face à ce constat, l'objectif de l'année 2014-2015 est donc de créer un lien privilégié entre les étudiants Kapseurs et ces personnes, pour les amener à participer à des actions plus collectives. L'autre objectif important est de pouvoir identifier des besoins, des envies ou des compétences particulières que les habitants pourraient ensuite échanger entre eux.

Entre novembre 2014 et janvier 2015, des porte-à-portes ont été réalisés afin

de créer un premier lien avec les habitants et d'identifier des personnes en situation d'isolement pour lesquelles les Kapseurs pourraient être d'un réel soutien.

A partir du 25 mars 2015, les Kapseurs réaliseront des permanences toutes les deux semaines sur la résidence, pour développer le projet «La Pause Troc», créée en complément des échanges avec les personnes isolées : un premier pas vers pour la mise en place d'un vaste événement convivial.





Ma journée de gardien



Le Centre d'Études, de Formation et d'Insertion par la Langue (CEFIL) est une association située à Paris dans le 18^e arrondissement qui propose des actions basées notamment sur la formation, l'accompagnement des personnes et l'acquisition de la langue française en contexte professionnel. Le CEFIL a accompagné le projet « Acteurs à tous les étages » lancé par l'APES qui vise à une sensibilisation de l'environnement du bailleur (mé-

tiers, logement, l'entretien des parties communes...). L'écriture et le tournage d'un film ont constitué un support d'apprentissage du français pour un groupe de jeunes apprenants du CEFIL, et a également permis de découvrir l'importance du métier de gardien puisque l'APES est venue animer un atelier dans les locaux du CEFIL située rue de la Chapelle. Le métier de gardien a fortement intéressé les apprenants.

Les partenaires cherchent donc à organiser une pré-qualification aux métiers de gardien avec des bailleurs qui accueilleraient les stagiaires et un financement Région et / ou Ville.

Le court métrage intitulé « Ma journée de gardien » a été diffusé au cinéma de l'Etoile (Porte des Lilas) en novembre 2014. Les enseignants du CEFIL et les apprenants ont produit une BD illustrant ce projet.

CEFIL

Claire Verdier - Directrice

11/13 rue de la Chapelle - 75018 Paris

Tel : 01 40 38 67 76 / Mail : cefil.asso@gmail.com

Rencontres
2015
du Développement Social



Ateliers photographiques de proximité

L'association œuvre à l'éducation de jeunes issus de quartiers sensibles, par le biais de la photographie, en initiant à une technique artistique des enfants qui n'y auraient pas forcément accès autrement.

Créée fin 2002 et installée durablement dans le 18^e depuis 2008, Clichés Urbains développe des projets artistiques et culturels vecteurs de construction de lien social et d'éducation en milieu urbain.

Animation d'ateliers photographiques gratuits destinés aux enfants issus des quartiers « Politique de la Ville ». Ces ateliers d'une durée moyenne de 2h se déroulent tous les mercredis et samedis, ainsi que ponctuellement pendant les vacances scolaires ou dans le cadre d'animations organisées par les acteurs publics ou associatifs du quartier.

Au cours des ateliers, les enfants sont initiés à la prise de vue numérique, à la numérisation des images et à la re-

touche assistée par ordinateur.

Les enseignements portent sur la manipulation de l'univers de travail numérique (ordinateurs, logiciels, appareils et accessoires), au soutien d'un enseignement optique (lumière, cadrage, flash) et de lecture d'images. En fin de session, une exposition présente dans le quartier les plus belles photos réalisées par les enfants et photographes de l'association, un book relié est remis aux participants.





« Cours de chinois/français ou de français/chinois pour tous »



La Clef des Mots est une association anciennement située rue Pajol.

Suite à la réhabilitation des lieux, la Clef des Mots s'est installée au 30 rue Boucry en 2010.

L'association a pour vocation d'initier au chinois ou au français.

En effet, le quartier de la chapelle accueille une proportion importante de population issue de l'immigration chinoise.

L'association propose plusieurs niveaux d'apprentissage du français adaptés au public d'origine chinoise autour des thèmes de vie quotidienne et de l'activité sociale et culturelle et de l'accès possible aux actions d'accompagnement scolaire.

Le projet est porté par son président Monsieur Tayeb BOUDRAHEM.

Depuis son installation, l'association connaît un vif succès et accueille des résidents de l'OGIF.

Par ailleurs, elle répond à un réel besoin sur l'Est Parisien et proche couronne.

En effet, la porte d'Aubervilliers est le premier pôle d'économie asiatique en Ile-de-France.

La Clef des Mots

Tayeb Boudrahem - Président
30 rue Boucry - 75018 Paris
Tel : 06 49 29 89 88



Création de jardinières et composteurs

Le collectif Gens de Cottin s'est créé en 2014.

L'Association Les Gens de Cottin a pour objet la végétalisation de l'espace public délaissé afin de le rendre plus agréable pour les riverains et les passants.

Cet espace se situe dans le 18^e arrondissement de Paris, rue Jean Cottin face au 14 et 16, adossé aux grilles de la résidence Boucry.

Le projet est né de la volonté de l'association « les Gens de Cottin ».

Il a trouvé écho auprès de la ville de Paris qui a aidé financièrement sa réalisation et accompagné la démarche en mettant en relation les Gens de Cottin, Vergers Urbains et le CEFIL.

L'association s'est appuyée sur les structures suivantes :

- Vergers Urbains (encadrement technique et conseil sur l'aménagement paysager),

- CEFIL (participation à la création des jardinières),

- L'EDL de la porte de la Chapelle,

- L'OGIF qui a permis la réalisation de la création des bacs dans l'enceinte de sa résidence.





Accueil des populations du 18^e exposées aux risques de VIH



Deux structures :

- Association PARIS-T contre le VIH/sida de personnes transgenres séropositives en majorité latino-américaines,
- Association chrétiens et sida lutte contre le sida (prévention et accompagnement) et œuvrant en direction de tous les publics. Touchant des populations différentes mais aux problématiques semblables, ces deux associations ont jugé judicieux d'unir leurs moyens humains et de concrétiser ainsi leurs souhaits de partenariat par

le partage de locaux, ce qui s'est avéré délicat du fait du cœur de cible de PARIS-T. Les adhérents et habitants du quartier bénéficient d'un espace d'échange, d'un accompagnement médico-social et accèdent au dépistage rapide (TroD) de proximité.

Ainsi, deux permanences/semaine et accueil sur rendez-vous sont mises en place. Ce partenariat permet à chaque association de s'enrichir de l'expérience de l'autre et ouvre également un espace de débat interne aux deux

associations ainsi qu'à des formations communes.

Cette action conduite depuis deux ans est amenée à se poursuivre et s'ouvre, à compter du mois de mars 2015, à Afrique et Avenir, association qui, dans le même domaine, œuvre en direction des publics afro-caribéens dans le secteur de la porte de la Chapelle. Cette complémentarité enrichit l'ensemble des actions des trois associations concernées et ouvre tous les publics au partage et au refus de l'exclusion.

Paris-T et Chretien & Sida

Kouka Garcia - Présidente

4 rue Frederick Lemaitre - 75019 Paris

Tel : 01.42.05.78.73 / Mail : pari-t@orange.fr



Coopération inter associative pour le développement d'activités

La première pépinière associative à dimension locale créée en France a fêté ses 10 ans en 2013.

La Pépinière Mathis intervient dans la gestion de l'espace et la co-construction d'un modèle de fonctionnement avec les habitants et les associations de proximité.

Les objectifs sont de développer des activités de proximité, de mettre à disposition un espace dédié aux associations, d'inventer un modèle

économique hybride et de mettre en place une gestion partagée.

Afin de mettre en place cet espace associatif ouvert sur le quartier plusieurs étapes ont été mises en place :

- Des temps conviviaux qui ont vu émerger 60 propositions d'actions pour le quartier,
- 3 groupes de travail qui ont réuni 11 associations du quartier,
- 1 comité de pilotage.

Ce travail, conduit en 2014, a permis

de faire naître une proposition d'utilisation du lieu souple et répondant aux demandes locales.

Ce lieu sera opérationnel fin 2015.

L'objectif de l'année 2015/2016 est de poursuivre la mobilisation des associations impliquées dans le projet et d'animer, de faire vivre les instances de décisions. Au printemps 2016, un temps fort sera organisé pour faire connaître l'espace et les activités qui s'y déroulent.





Enfruiteur en pied d'immeuble



Vergers Urbains développe le concept de « ville comestible » où chaque espace vert a une utilité autre que d'être regardé et fait l'objet d'une valorisation « comestible ».

L'idée est d'apporter aux habitants les savoirs pratiques liés au jardinage de manière à ce qu'ils deviennent autonomes pour la gestion des plantations. La plantation de petits fruits (groseilles, cassis, fraises), de plantes ornementales et comestibles étant avant tout un moyen de créer un moment fédérateur pour se faire rencontrer les gens de l'immeuble, de la résidence mais aussi de sensibiliser les locataires aux questions environnementales.

En amont de la journée plantation, une phase de mobilisation s'est organisée :

- Octobre 2014 : animation conviviale à l'aide de notre cuisine mobile autour de produits fruitiers (réalisation de « pommes d'amour », concours de la Reine des Tartes), une opération de dessin « dessine ton jardin fruitier », un jeu de l'oie revisité et un atelier de fabrication de Totem à partir de matériel de récupération,

- Novembre : réunion au sein du local de l'amicale,

- Janvier/février 2015 : Opération de porte-à-porte,

- Mars 2015 : plantations de petits fruits et de plantes ornementales.

Vergers Urbains vise l'autonomie des résidents pour l'entretien des plantes à travers le parrainage de celles-ci et le transfert des compétences relatives au jardinage.

Vergers Urbains

Sébastien Goelzer - Président

19 Boulevard de la Chapelle - 75018 Paris

Tel : 06 80 23 04 10 / Mail : vergersurbains@gmail.com



Brocante dans le quartier, ensemble réduisons nos déchets

L'Association des Familles est sur la ville de Carrières-Sous-Poissy, l'une des plus anciennes associations.

Les principales activités sont les bourses aux vêtements, la bourse de puériculture, la bourse aux jouets, l'atelier jeux pour le 3^e âge et les ateliers pâtisserie et cuisine du monde. L'association crée des solidarités entre habitants grâce au repas de quartier qui a lieu chaque année.

Le Domaine du Ronceray a été retenu parmi les six sites pilotes de la Région Ile-de-France dans le cadre d'une expérimentation sur la réduction des déchets en milieu collectif.

Plusieurs actions ont été mises en place avec l'appui de l'APES en partenariat avec la CA2RS, comme l'installation de compostage collectif et d'actions de sensibilisation à l'éco-citoyenneté.

Dans le cadre de cette expérimentation de réductions des déchets en milieu collectif, l'association a voulu mettre en place une brocante de quartier en septembre 2014.

Cette action a permis de sensibiliser les résidents à l'éco-citoyenneté afin de diminuer les dépôts sauvages sur la voie publique mais aussi de permettre aux revenus modestes, d'accéder à des biens d'équipement, vêtements ou autres à des prix raisonnables.



Association des Familles

Danièle Cognard - Présidente

184 route d'Andresy - 78955 Carrières-Sous-Poissy

Tel : 01 39 74 36 34 / Mail : danielle.cognard@yahoo.fr



Vive la fête des voisins !



La Maison de Quartier Gambetta est une structure enfance/familles implantée en plein cœur du quartier Gambetta à Chatou, depuis 1999. L'objectif principal de la Maison de Quartier est la création de lien social entre les habitants du quartier. D'abord destinée aux enfants, la structure ouvre aujourd'hui ses portes aux adultes, parents des enfants inscrits ou habitants du quartier. La Fête des Voisins est un événement national sur lequel l'équipe d'animation

s'est appuyée pour animer le quartier. L'objectif principal de cette manifestation est le partage de moments conviviaux entre les familles, les habitants du quartier et l'équipe d'animation.

Le projet Fête des Voisins a eu lieu pour la deuxième fois au cœur du quartier Gambetta. La soirée festive s'est tenue le vendredi 23 mai 2014, au cœur même de la résidence, dans les locaux de la Maison de Quartier.

Chaque participant a apporté une boisson ou un plat à partager. L'équipe d'animation a, elle aussi, participé en préparant avec les enfants des apéritifs salés.

Les enfants comme les adultes ont pu se rencontrer et partager des moments conviviaux autour de mets divers et variés. La fête s'est terminée par une soirée dansante où chacun a pu faire découvrir aux autres les musiques qu'il aime.

Maison de Quartier Gambetta

31 avenue Gambetta - 78400 Chatou

Tél : 01 39 52 30 90

Mail : clubgambetta@mairie-chatou.fr



Chantier d'embellissement

Depuis septembre 1998, l'association Repères, basée à Brétigny-sur-Orge, est le support d'un Espace de Dynamique d'Insertion (EDI).

C'est le premier EDI créé en Essonne.

Ce dispositif régional accueille des jeunes franciliens de 16 à 25 ans qui :

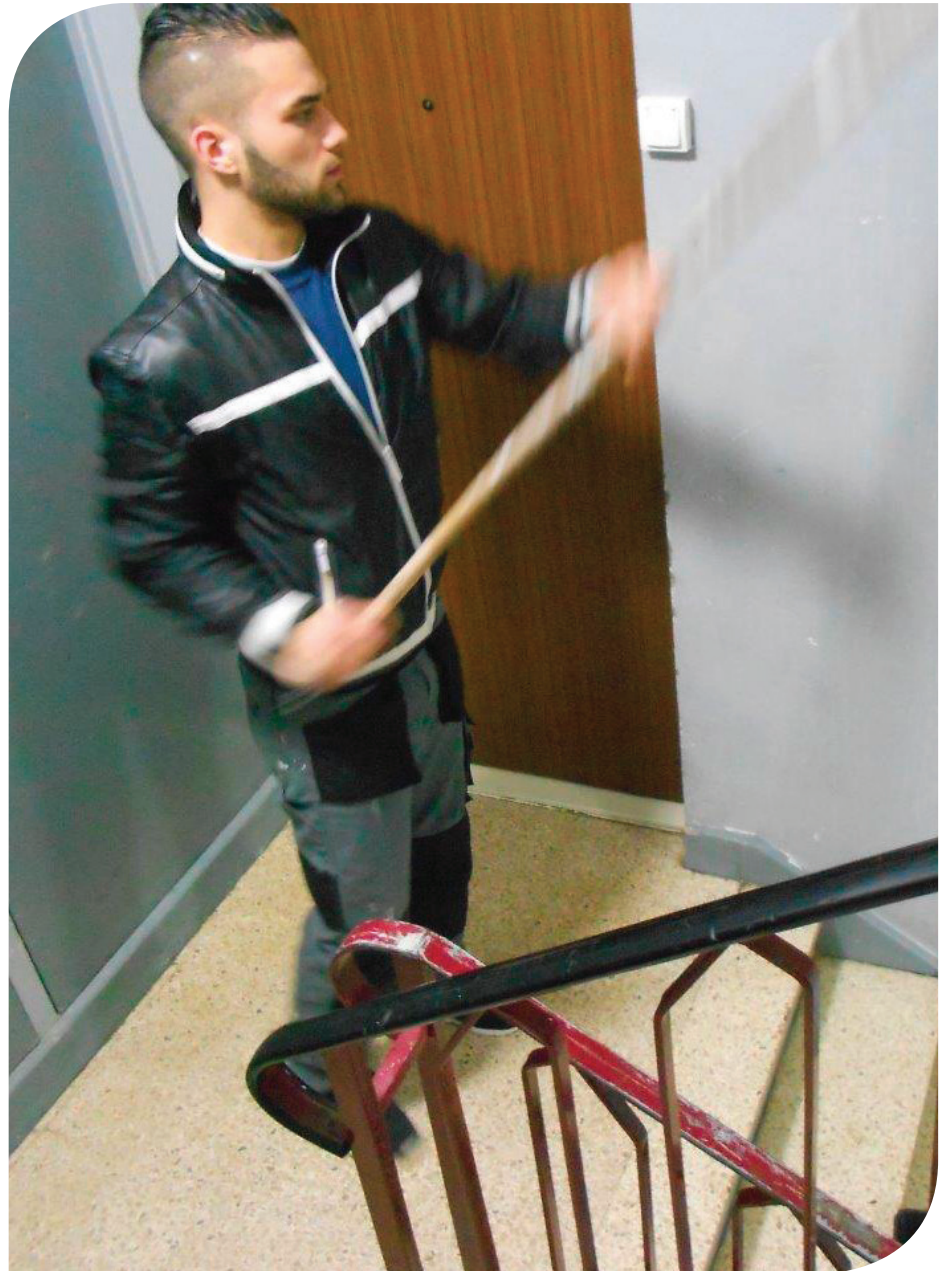
- Ne parviennent pas à accéder aux dispositifs d'insertion, en tirant parti ou encore à s'y maintenir en raison de leurs difficultés personnelles et / ou sociales
- Ont besoin de temps et d'accompagnement pour acquérir les bases nécessaires à un processus d'insertion.

L'accompagnement social, la mise en situation de travail au travers de chantiers, la participation des jeunes à des ateliers diversifiés, l'évaluation de leur employabilité, constituent le savoir-faire de l'association Repères.

En 2015, en partenariat avec l'APES, l'OGIF et EDI Repères, un chantier s'est déroulé du 16 février au 10 avril 2015 en plusieurs phases.

Il concernait la réfection en peinture de 3 cages d'escalier du bâtiment B.

Le bailleur et l'APES ont jugé très satisfaisant le travail réalisé tant sur son aspect technique qu'au niveau de la dynamique sur le quartier.



EDI Repères

Jacky Filoche - Directeur

35 rue Edouard Danaux - 91220 Brétigny-Sur-Orge

Tel : 01 60 84 72 08 / Mail : jacky.filoche@ml3v.org



Salon économie sociale et solidaire

L'association Pôle Solidaire Nord-Ouest Essonne (PôleS NOE) a été créée en 2010, elle s'est constituée dès 2013 en Pôle Territorial de Coopération Economique (PTCE) sur un territoire recouvrant sensiblement les communautés d'agglomération du Plateau de Saclay et celle d'Europ'Essonne. Après les rendez-vous Paris-Saclay de l'Economie Sociale et Solidaire (ESS) en 2011 & 2013, le PôleS NOE a organisé dans la ville de Massy (43 000 habitants) en 2014 un salon de l'ESS qui :

- Affiche le souhait de plusieurs structures de collaborer de façon solidaire et responsable pour développer leur activité économique et créer des emplois,
- Promeut les entreprises de l'économie sociale locale,
- Informe les visiteurs sur l'Economie Sociale et Solidaire, insiste sur les opportunités qu'elle offre pour l'avenir, explique son modèle de gestion durable et responsable des entreprises,

- Offre aux habitants du Nord-Ouest Essonne, la possibilité de consommer autrement en privilégiant l'économie en circuit court, d'investir leur épargne dans des projets solidaires ou de monter eux-mêmes leurs projets.

ESS initiatives, qui réunit près de 40 structures, est un événement unique, qui vise à promouvoir les structures d'économie sociale et solidaire et de l'entrepreneuriat social sur le territoire Nord-Ouest Essonne élargi.



RESEA2P

M. Koechlin - Président

30 rue Courdimanche - 91940 Les Ulis

Tel : 07 86 62 88 94 / Mail : caroline.cailleau@resea-2p.fr

Les Rencontres
du Développement Social 2015



Fête de la structure de proximité

La structure de proximité d'Egly, implantée à proximité des quartiers regroupant la plus grande partie des logements collectifs de la ville (ICF Habitat, la Sablière et OGIF) est ouverte depuis 2006.

Elle est le fruit d'une réflexion partagée entre des habitants du quartier et des travailleurs sociaux.

La structure propose de multiples activités et services : accompagnement à la scolarité, atelier de socialisation langagière, atelier « Pause Café »...

C'est aussi un lieu ouvert aux associations qui y tiennent des permanences : « Nouvelles voies », « Femmes solidaires » et une conseillère en insertion du Conseil Général assure en fonction des besoins, une permanence d'accueil.

Chaque année, la structure de proximité organise ce grand moment convivial qui a pour objectif de divertir les habitants le temps d'une après-midi : bibliothèque, atelier de socialisation autour du langage...

Le spectacle « Contes autour du monde » met en scène et en musique des contes traditionnels de quatre contrées éloignées...

Des histoires à la fois hypnotiques, drôles et musicales. La ferme pédagogique « Tiligo » propose 2 spectacles au cours de la journée.

Cette action profite à tous les usagers de la structure de proximité et tous les habitants du quartier.



Structure de proximité

Christophe Deschamps - Directeur

35 rue de la Croix d'Egly - 91520 Egly

Tel : 01 64 59 58 94 / Mail : deschamps91520@yahoo.fr



Grandir Ensemble

GRANDIR ENSEMBLE 92 est une jeune association créée en novembre 2013 par des résidentes du Vallona attachées à leur quartier et souhaitant faire vivre ce qui est devenu leur « village urbain ».

L'association a pour objectifs de développer les échanges entre et au sein des familles et de renforcer les liens entre les générations. Avec 87 adhérents, l'association propose des actions autour de l'acquisition de

langues étrangères, l'organisation d'ateliers à destination des enfants et de leurs parents, la réduction de l'isolement des personnes âgées. Toutes ces activités ont lieu sur la résidence du Vallona grâce à la mise à disposition de Local Commun Résidentiel (LCR), en plein air ou dans les structures partenaires.

En 2014, l'association a développé des activités régulières qui bénéfi-

cient à 250 personnes. L'association a également développé des actions ponctuelles qui rythment l'année : organisation en juin du mois du bien-être, mise en place d'une brocante, fête de quartier du Parc, fête des voisins, bibliothèques plein air.

Elle organise des événements conviviaux et festifs et de sorties familiales.

Elle compte aujourd'hui 87 adhérents et 250 bénéficiaires des activités.



Grandir Ensemble 92

Cherrat Ouafaa - Coordinatrice projet

2 rue Salvador Allende - 92000 Nanterre

Tel : 06 58 36 23 23 / Mail : grandirensemble92@gmail.com

RENCONTRES
DU DÉVELOPPEMENT SOCIAL 2015



Défi énergie



Le Relais Accueil du Vallona est une association gestionnaire de Foyers de Jeunes Travailleurs (FJT).

Elle accueille dans ses résidences sociales des jeunes âgés de 18 à 25 ans qui éprouvent des difficultés à se loger en région parisienne et qui commencent dans la vie active.

L'association s'est associée au Défi Familles à Energie Positive lancé par la Ville de Nanterre qui vise à réduire collectivement ses consommations d'eau et d'énergie.

En partenariat avec Grandir Ensemble 92, le Relais Accueil du Vallona a souhaité réunir une équipe mixte mêlant les jeunes résidents du Foyer des Jeunes Travailleurs, les locataires et les propriétaires de logements habitant également la résidence du Vallona. Cette initiative est une occasion de développer le lien social et des occasions de rencontres au service de l'intérêt général environnemental.

Ce projet, fin 2014, est une première en matière de mobilisation collective entre le FJT et son environnement résidentiel. Des liens forts se sont tissés et des habitudes de rencontres ont été prises entre voisins.

Le public concerné est encore limité en nombre (15 personnes) mais cela a donné envie aux participants de poursuivre et de développer ce type d'actions.

Relais Accueil du Vallona

Jean-Baptiste Kieffer

14 rue Salvador Allende - 92000 Nanterre

Tel : 01 47 24 76 85/ Mail : jean-baptiste.kieffer@vallona.org



Chantier éducatif sur les quartiers sud



L'association VAVU intervient dans deux domaines : l'éducation spécialisée et une activité de médiation sociale et culturelle en direction des adultes (plus particulièrement des familles).

Le service de prévention spécialisée s'adresse aux jeunes de 11 à 25 ans en difficulté socioprofessionnelle (conduites à risques, décrochage

scolaire, insertion professionnelle) en voie de marginalisation. L'origine des chantiers éducatifs VAVU remonte à plus d'une vingtaine d'années avec l'action CROSS IMMO.

Aujourd'hui, il s'agit principalement de réaliser des travaux de débarrasage de caves, de nettoyage des parties communes, de travaux de peinture des halls d'immeuble.

Les actions mettent les jeunes en condition de travail, les responsabilisent, développent leur estime de soi et les valorisent. Elles aident au financement de projets d'insertion socio-professionnelle.

Grâce au soutien de l'APES, la VAVU peut proposer un chantier voire deux par an aux jeunes suivis.

VAVU

Mimoun Azzi - Directeur
Siège : 3, Place André Malraux
92390 Villeneuve la Garenne



Trésors d'ASEA, langues du monde dans l'espace public

L'ASEA créée en 1996 est implantée dans le quartier Vallès/ La Frette depuis 1998. Ses activités tentent de répondre aux besoins des habitants (aide à la recherche d'emploi, ateliers de bureautique ou encore de langue française, etc.).

L'association a travaillé avec le collectif « les souffleurs, commando poétique » sur un projet de recueil de poésies et comptines dans la langue maternelle des participants pour les « déposer » en texte original traduit en français

aux archives municipales. Ces textes déposés dans un livre conservé pour les générations futures est une réelle reconnaissance de leur existence en tant que citoyens. Cela leur permet de retrouver leur place de parents éducateurs de valeurs et de patrimoine.

Lors de la fête des associations, les participants ont déambulé dans les allées avec les pancartes qu'ils avaient réalisées. Pour les journées du patrimoine, ils ont écrit leurs textes dans

leur langue dans le livre des archives municipales.

Ce projet allie l'interculturel et l'intergénérationnel au travers des textes ayant bercé l'enfance ou la jeunesse des participants. Cela permet de mieux connaître la culture d'autrui et de voir leurs points communs.

Ce projet a touché une centaine d'albertvillariens (30 nationalités différentes) en 2014 et une soixantaine (24 nationalités différentes) en 2015.



Association Solidarite Emploi Aubervilliers

Sidy Camara - Président

79 rue Hémet - 93300 Aubervilliers

Tel : 01 43 52 11 14 / Mail : 2014asea@gmail.com



Noël aux Marnaudes



Le centre socioculturel « Les Marnaudes » a pour missions de promouvoir la démarche participative des habitants, d'améliorer leur cadre de vie en proposant des actions de proximité et de lutter contre l'isolement des familles.

Le projet « Noël aux Marnaudes » permet aux habitants de se retrouver dans un moment de convivialité, d'échanger et de participer à une animation de proximité.

Les vacances de décembre sont des périodes où les personnes se retrouvent souvent isolées, d'où l'importance d'animer tout particulièrement les fins d'années.

Des animations sont proposées : Spectacles pour enfants, ferme pédagogique, photos avec le père Noël, ateliers manuels, quizz sur Noël, distribution de chocolats et de cadeaux... Ce projet a remporté un réel succès en 2014. Sur 2015, des animations se-

ront proposées autour du Centre et un spectacle de Noël sera certainement organisé.

En plus de ce temps d'animations, le souhait est de faire un repas solidaire en direction des personnes les plus isolées identifiées par les bailleurs, le CCAS et la Croix Rouge.

Cette année, environ 200 personnes ont participé à l'événement dont 60 enfants de 3 à 17 ans, 50 familles et une trentaine de personnes âgées.

Centre Socioculturel des Marnaudes

Cathy Girard - Directrice

Rue Jacques Offenbach - 93110 Rosny-sous-Bois

Tel : 01 48 12 17 80 / Mail : cscmarnaudes@gmail.com

Rencontres
du Développement Social **2015**



Semaine du logement « Pour bien vivre chez soi »

Le Centre Social le Village occupe un local à Bobigny sur le quartier Pont de Pierre. Ouvert à tous les habitants, il participe à l'animation et à la vie du quartier en favorisant les rencontres, les initiatives et les actions partenariales. Afin de prévenir les expulsions, un travail de prévention a été engagé en 2014 avec la Ville de Bobigny, la CAF, le Centre Social le Village, l'APES, l'OGIF, l'OPH et l'UDAF. Une action pédagogique à destination

des habitants a ainsi été réalisée du 24 au 28 novembre 2014 afin d'aborder les questions concernant le budget, l'appropriation et la responsabilisation autour du logement.

« La semaine du logement, pour bien vivre chez soi » a permis à 200 habitants d'échanger avec des professionnels autour des thèmes suivants : les droits et devoirs des locataires et le rôle des gardiens d'immeuble, la maîtrise des consommations de fluides

(eau, électricité, gaz), le budget logement et la prévention des impayés, les travaux à la charge du locataire et les conseils en embellissement des logements, la prévention des accidents domestiques à travers l'installation d'une « maison géante ».

Compte tenu de son intérêt, cette semaine sera reconduite en 2015 et le partenariat sera élargi aux autres bailleurs présents sur Bobigny.





Atelier de théâtre et d'improvisation autour du projet « la ville rêvée »

La Compagnie Sirènes, fondée en 1992 et résidant à Bobigny depuis 2004, crée des projets artistiques en lien avec la requalification urbaine des quartiers de l'Etoile, du Pont de Pierre et de Grémillon.

En 2014, un travail partenarial a été mené autour d'un portrait de la « Femme mystérieuse » trouvé sur le quartier qui a donné lieu à une création artistique. Compte tenu du succès de cette action, la Compagnie

Sirènes a souhaité développer sa création de 2015 autour du thème « raconte ta ville rêvée à la femme mystérieuse ! ».

Il s'agit ici d'imaginer la ville de demain, la cité utopique pour laquelle tous les rêves sont permis.

Ce projet est mené en partenariat avec Vie et Cité, la Confédération Familiale des Familles, les Femmes Solidaires, Bouquet de Loisirs, le Centre

Social le Village, la Ville de Bobigny, l'OGIF, l'APES et Emmaüs Habitat.

L'atelier théâtre qui regroupe sept habitants sur Pont de Pierre participe également à cette aventure et travaille cette année sur un spectacle autour de la Ville Rêvée ou Cauchemardée.

Celui-ci sera l'un des temps fort d'une déambulation qui aura lieu le 23 mai au cours de laquelle 200 personnes sont attendues.



Compagnie Sirènes

Claudine Rousseau - Présidente

6 rue de Chablis - 93000 Bobigny

Tel : 01 39 76 88 65 / Mail : liana@lebrureaudescompagnies.eu

RENCONTRES
DU DÉVELOPPEMENT SOCIAL 2015



Accompagnement à la scolarité



KYEROZEN est une association d'habitants du Pont de Pierre à Bobigny. Son objectif est d'accompagner et de monter des projets pour des jeunes adolescents et adultes du quartier.

L'association Kyerozen mobilise des bénévoles qui proposent des cours de soutien scolaire deux fois par semaine

pendant 1h30 au campus à 20 élèves de l'école primaire et 10 collégiens. Un cours a également lieu le samedi matin en maths pour les collégiens dans le Local Commun Résidentiel mis à disposition sur le Pont de Pierre.

L'accueil des jeunes au campus des métiers est permis grâce à un partenariat signé avec l'association : les

jeunes y découvrent le campus des métiers et les étudiants et sont accueillis dans des locaux de qualité. Le goûter est offert par le campus. Celui-ci est réalisé dans le cadre des ateliers pâtisserie et boulangerie. Le campus met à disposition deux salles situées dans la bibliothèque pour le soutien scolaire.



Développement de l'offre linguistique

La Régie Associative Pierrefittoise d'Insertion et de Développement (RAPID) a été labellisée en 2013 par le Comité National de Liaison des Régies de Quartier (CNLRQ).

L'un des objectifs de la régie de quartier est de favoriser le parcours d'insertion des habitants les plus en difficulté. L'apprentissage de la langue française est un vecteur d'intégration ainsi RAPID s'est penchée sur le sujet afin de proposer une offre.

Aujourd'hui la Régie porte un projet de développement et coordination de l'offre linguistique sur la ville dont la finalité est de permettre au public accueilli d'atteindre une autonomie sociale dans leurs différentes démarches au quotidien.

En 2014, RAPID a ouvert plus de 10 ateliers de français (ASL, FLE,...) animés par une équipe de plus de 20 bénévoles, auxquels participent 170 Pierrefittois.

Un réseau d'une vingtaine de formateurs bénévoles, formés par nos partenaires a été créé. RAPID a également mis en place « La permanence linguistique » : 07 81 61 28 50, qui consiste à être l'interlocuteur unique de la ville pour toute personne en demande de cours de Français. Cette permanence a bénéficié à plus de 200 personnes. Enfin, RAPID coordonne l'offre linguistique sur la ville et participe la coordination de Plaine Commune et du Département du 93.



RAPID

Mady Castelenot - Présidente

14 rue de Verdun - 93380 Pierrefitte-sur-Seine

Tel : 09 73 18 78 98 / Mail : direction.rapide@gmail.com

SAJ **Rencontres** 2015
du Développement Social



La Comédie Gang



Le service municipal de Pierrefitte-sur-Seine organise un atelier « Comédie Gang » dont le but est de donner un cadre de réalisation à des gestes artistiques dans la ville tout en rendant le plus autonomes possibles les jeunes sur le plan technique (encadrement de professionnels du spectacle). Ils pourront ainsi s'approprier, d'un côté, l'écriture de sketch et, de l'autre, creuser ces questionnements sur le quartier dans une démarche libre et personnelle : choix d'un sujet précis, choix des rencontres, choix de réalisation, etc.

Comique, mime, théâtre, parodie..., à chacun de choisir. Les jeunes pourront travailler toute l'année sur leurs prestations grâce à des sketches, des jeux de théâtre, de visionnage de « one-man show » et d'extraits de films et à l'improvisation.

Des stages avec des professionnels seront proposés durant les vacances scolaires.

Les ateliers prendront la forme de modules hebdomadaires de 2 heures chacun sur une durée de 6 mois soit un total de 18 sessions pour l'année.

La participation à ces ateliers est soumise aux règles du volontariat et réservée à un groupe de 8 jeunes maximum.

Plusieurs représentations seront réalisées sur la commune ainsi que sur d'autres villes.

Un séjour est prévu au Festival du Rire de Marrakech à la fin de l'action.

SMJ Pierrefitte

Amadou Cisse - Responsable

19 rue de Paris - 93800 Pierrefitte

Tel : 06 22 77 33 30 / Mail : amadou.cisse@mairie-pierrefitte93.fr



Jouons Citoyen



Action de Solidarité Pour l'Insertion en Réseau (ASPIR) est une association de loi 1901 qui propose des ateliers socio-linguistiques (ASL), met en place des démarches d'apprentissage du français pour un public d'origine étrangère.

Dans le cadre des ateliers réalisés par l'association, les enseignants élaborent avec les femmes des ateliers un jeu de société.

Cette année, elles ont élaboré un jeu de l'oie sur la citoyenneté.

Les femmes ont fait des recherches sur les 4 thématiques de ce jeu : vie culturelle, vie citoyenne (le droit et les lois), vie dans le quartier (le logement, les écoles) et vie personnelle (démarches administratives).

A chaque thème est attribuée une couleur. Dans un premier temps, les femmes ont élaboré les questions et les réponses (recherches informatiques, travail d'écriture et de maîtrise du français). Dans un second temps,

elles ont élaboré le jeu et les règles. Enfin, elles ont participé à la création du jeu (règles, design..).

Le jeu se présente comme une table de Jeu de l'Oie, on lance le dé et on répond à la question posée.

L'année précédente, nous avons élaboré un jeu des 4 familles.

Ces jeux sont mis à disposition de l'accompagnement scolaire, des bibliothèques de la ville et des écoles.

ASPIR

Elisabeth Oiffer - Responsable

60 rue Chevilly - 94240 L'Haÿ-Les-Roses

Tel : 01 46 87 70 86 / Mail : aspirlhay@orange.fr



Atelier décoration urbaine

L'association du centre socioculturel « Les Portes du midi » a l'agrément CAF et existe depuis 2003, suite à l'initiative d'un groupe d'habitants du quartier de Vitry-sur-Seine.

En 2014, lors du diagnostic partagé, dans le cadre du renouvellement du projet social, les habitants et les différents partenaires ont soulevé la question de manque de visibilité du Centre. Ainsi, il a été proposé un travail sur l'amélioration du cadre de vie et

l'embellissement de la façade du centre, avec l'implication des habitants du quartier (jeunes et moins jeunes).

Les partenaires ont proposé un projet d'embellissement de la façade du centre pour donner plus de visibilité avec la réalisation d'une fresque collective portée par les habitants.

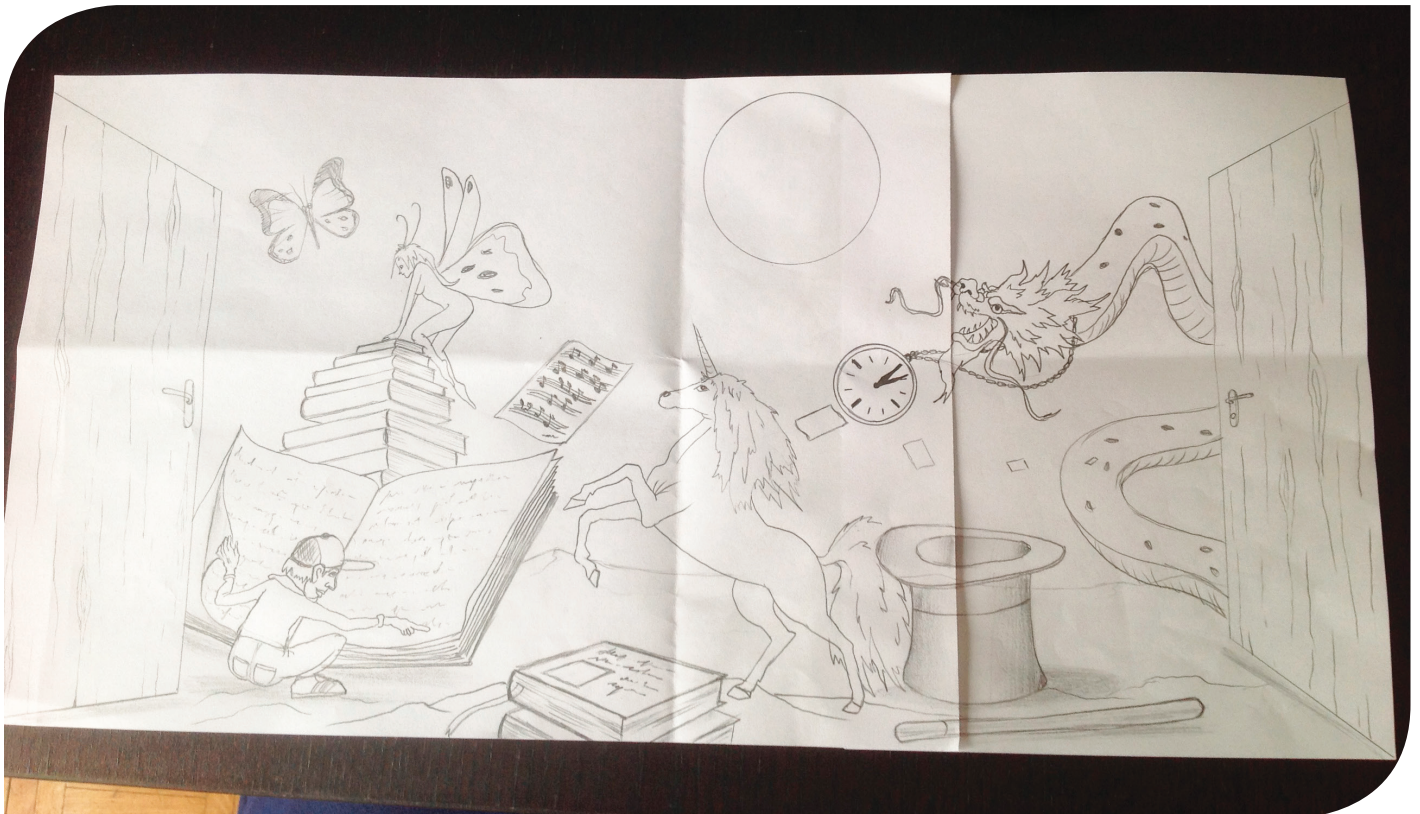
Le projet a donc démarré après une validation au conseil d'administration constitué majoritairement des habitants du quartier.

Afin de mener à bien ce travail de mémoire collective, le centre socioculturel a fait appel à une compagnie de théâtre Vitriote (la compagnie KL).

Trois ateliers ont eu lieu :

- Un atelier adultes,
- Un atelier intergénérationnel seniors/jeunes,
- Et un atelier avec les enfants de l'accompagnement à la scolarité.

Enfin, une semaine de travail collectif de chantier a clôturé l'action.



Centre Social Les Portes du Midi

Mme Gassmann - Présidente

13 rue Constant Coquelin - 94400 Vitry-sur-Seine

Tel : 01 46 80 32 96 / Mail : csportesdumidi@wanadoo.fr



Un rallye inter-bailleurs sur le quartier La Source-Les Presles à Epinay



Couleurs d'Avenir est une structure spécialisée dans la participation et l'implication des habitants dans l'amélioration de la vie locale au quotidien. L'OGIF et France habitation se sont associés, via l'APES, aux bailleurs voisins (Logement Francilien et PCH) pour proposer une action en direction des habitants de La Source/Les Presles afin d'entreprendre une sensibilisation sur le cadre de vie.

Ils ont demandé à Couleurs d'Avenir de prendre en charge l'organisation d'un événement ludique et pédagogique afin d'aborder l'appropriation du cadre de vie.

Pour cette raison, un rallye familial a été proposé. Organisée début octobre 2014, cette action s'est adressée à des générations, des cultures et une diversité étendue.

Il était nécessaire de réunir les habitants dans une ambiance conviviale.

Le contenu des stands d'accueil du rallye sur le territoire a permis de transmettre des connaissances à travers le jeu. Cet événement a également offert l'opportunité aux différents acteurs du territoire d'avoir une transversalité et un échange des regards, des appréciations, des pratiques sur les sujets concernés.

Cette action a impliqué des jeunes volontaires orientés par la Ville pour obtenir la possibilité d'accéder à une formation au permis de conduire.

Couleurs d'Avenir

Benoît Mangin - Directeur

2, avenue Henri Dunant - 94350 Villiers-sur-Marne

Tel : 01 49 30 95 87 / Mail : infos@couleursdavenir.com

RENCONTRES
DU DÉVELOPPEMENT SOCIAL 2015



Chantier fresque



ESPOIR agit auprès des jeunes de 12/25 ans en voie de marginalisation, en rupture sociale, familiale et/ou institutionnelle.

Ce club de prévention de Vitry-sur-Seine accompagne ces jeunes dans les domaines de la scolarité, de la formation, de l'emploi, de la santé, du logement, des loisirs et organise des actions collectives pour favoriser le lien social à l'échelle du territoire.

En 2012/2013, ESPOIR et l'OGIF ont

réalisé des chantiers éducatifs de remise en peinture de locaux OM.

En 2014, les partenaires renouvellent cette action avec une dimension artistique pour mobiliser les jeunes sur un chantier utile et les ouvrir à la mouvance locale propre à Vitry : le street art. L'entrée très dégradée des parkings souterrains a été choisie car c'est un passage très emprunté par les habitants du quartier.

Le chantier s'est déroulé en novembre

avec cinq jeunes du quartier. P.Schulz, artiste du Val de Marne habitué aux démarches participatives, a accompagné le projet sur le volet artistique.

Une semaine avant l'intervention sur site, un atelier a présenté la démarche aux jeunes et recueilli leurs idées pour la réalisation de la fresque.

Puis, ils ont lessivé et nettoyé le mur et se sont attelés à la réalisation de la fresque dans une ambiance gaie et un climat de reconnaissance des locataires.

Club de Prévention Espoir - CFDJ

Marveen Chalmessin

3 rue Langlois - 94400 Vitry-sur-Seine

Tel : 01 45 73 04 72 / Mail : prevespoir94@espoir-cfdj.fr



Partons à Dieppe

Espoir dispose dans le Val-de-Marne d'un service de prévention spécialisée dont nous faisons partie. Son travail cible 3 quartiers sensibles de l'Haÿ-les-Roses.

L'association a l'habitude d'utiliser un camion crêpes pour faire de la présence sociale sur les quartiers et aussi pour récolter des fonds afin de financer des projets de groupe.

C'est un outil d'animation et de vivre ensemble. Parallèlement, afin d'ouvrir les jeunes sur des horizons plus

vastes, l'association organise des ateliers de réalisation de jeux en bois qui sont mis à disposition des passants lors de la vente des crêpes sur les quartiers. C'est l'occasion pour les adolescents d'expliquer et de mettre en valeur leur travail.

Le but du projet est de permettre de découvrir un nouvel environnement, de s'ouvrir à l'autre, et de vivre des valeurs de transmission, d'échange et de partage. Espoir organisera un séjour à Dieppe pour l'année 2015.

A travers toute la conception et la réalisation du projet, le jeune est amené à :

- Développer son estime de soi, à travers une expérience positive dans les activités et les relations,
- Se responsabiliser par la création du projet, la vente de crêpes et l'animation des jeux en bois,
- S'ouvrir à un autre environnement et à d'autres personnes en sortant de son milieu familial, du quartier et en s'ouvrant à de nouvelles activités sportives ou maritimes.



ESPOIR

Fatima Benmoukh - Directrice

3 rue Langlois - 94400 Vitry-Sur-Seine

Tel : 01 45 73 04 72 / Mail : prevespoir94@espoir-cfdj.fr

Rencontres
du Développement Social **2015**



Tournoi régional des 15-18 ans



L'association «Créteil Palais Futsal» est une association à but non lucratif, agréée chantier d'insertion par le sport et créée en mars 2004 suite aux demandes des jeunes du quartier du Palais. La vocation première de l'association était bien la pratique du foot en salle, d'autres objectifs et missions sont venus s'y ajouter.

En effet, vu la jeunesse du public du quartier, l'association se donne désormais pour objectif principal l'insertion par le sport.

La pratique du sport, le respect des horaires, des valeurs sportives contribuent à recadrer le jeune et à l'encourager à reprendre sa vie en main.

En parallèle, les encadrants de l'association suivent les jeunes et les incitent à entreprendre des démarches (inscription pôle emploi, formation, candidature, rédaction CV...).

L'association Créteil Palais Futsal se regroupe autour de trois équipes de jeunes entre 10 et 30 ans.

La 1^{ère} équipe de niveau régionale est composée de 15 joueurs.

Elle participe actuellement dans le championnat FUTSAL DH Ligue de Paris Ile-de-France. La 2^e équipe de niveau district est composée de 16 joueurs engagés dans le championnat DISTRICT VAL DE MARNE Futsal Excellence et enfin la 3^e équipe de 17 jeunes participe, quant à elle, au championnat CRITERIUM.

Ses partenaires sont l'APES et la ville de Créteil, (OMS et US Créteil).



Soutien scolaire

Association de loi 1901.

Cette association a pour but :

- D'animer le quartier des Dahlias par des activités culturelles, éducatives, environnementales, accessibles aux petits comme aux grands, aux enfants et adultes de tous âges,
- D'apporter aide, et accompagnement à la personne,
- De répondre aux demandes des locataires,

- De développer la notion de solidarité entre les résidents,

- De proposer des solutions pour améliorer la qualité de vie du quartier.

Le projet est né de la volonté des femmes du quartier.

> Scolarité : Aide aux devoirs pour les enfants du CP à la troisième,

> Alphabétisation : apprentissage de la langue française parlée et/ou écrite,

> Activité pour tous :

- Sorties culturelles et ludiques, repas conviviaux, atelier cuisine,

- Liaison avec l'administration : aide aux résidents dans leurs démarches administratives,

- Moments conviviaux : fête de quartier en juin, fête de Noël avec le comité de quartier.



Les Dahlias

Mimi Erhel - Directrice

104 rue Bicêtre - 94240 L'Haÿ-les-Roses

Mail : assoclesdahlias@yahoo.fr

RENCONTRES
DU DÉVELOPPEMENT SOCIAL 2015



Ferme à L'Hay-Les-Roses



Association de loi 1901, cet organisme de quartier réunit des femmes de l'Hay-les-Roses.

Chaque année, toutes les femmes de Mozaik essayent de créer des moments

conviviaux qui rythment la vie du quartier de Lallier Hochart.

Pour le mois de mai, l'association a le projet d'organiser une fête des voisins originale.

En effet, elle souhaite faire venir une mini-ferme pédagogique au cœur du quartier de Lallier.

Cette journée aura lieu le 30 mai 2015.



Sensibiliser les habitants aux éco gestes



Depuis 20 ans, l'association PEVM a pour objet de favoriser l'insertion professionnelle.

Les projets portés par les salariés sont principalement des actions de médiation vers les habitants. Formés au métier de la médiation sociale, ils acquièrent ainsi des compétences supplémentaires, véritables plus-values pour leur avenir.

En période de crise, de nombreux foyers rencontrent des difficultés pour payer leurs factures, donc PEVM leur enseigne les gestes simples et quotidiens pour consommer mieux.

Cette action préventive et éducative se fait de manière ludique et pédagogique puisque nos médiateurs utilisent des pictogrammes et des outils adaptés (mousseur, régulateur de consommation, ampoule basse consommation).

Par ailleurs, les ambassadeurs du Développement Durable de PEVM assurent un suivi et une évaluation du dispositif dans la durée.

Depuis bientôt cinq ans, nos médiateurs interviennent auprès de différents bailleurs : ICF La Sablière, la Semise, l'OPH, l'OGIF, Batigère, Logirep et Valophis. Cela concerne 7 500 logements au total.

En 2015, une action est prévue sur les nouvelles constructions de l'OGIF situées à l'Haÿ-les-Roses.

PEVM - Partenariat Emploi Ville et Mediation

Oussman Diop - Responsable
2 place Gustave Eiffel - 94150 Rungis
Tel : 01 41 73 05 00

Rencontres 2015
du Développement Social



Papothèque



Le Programme de Réussite Educative (PRE) est un dispositif Politique de la Ville de Garges-lès-Gonesse.

Il est implanté au cœur du quartier Dame Blanche Ouest dans un Local Commun Résidentiel de l'OGIF.

Le PRE a pour conviction que l'investissement des parents dans la scolarité de leurs enfants est fondamental. Plus ils sont investis, plus les enfants

se sentent « autorisés » à entrer dans les apprentissages.

Le constat sur le quartier est qu'un des freins majeurs est la barrière de la langue : plus d'une famille sur deux est reçue en rendez-vous en présence d'un interprète.

Le PRE a donc mis en place des papothèques avec la présence d'un interprète et d'un professionnel du PRE.

Cela se déroule au sein de l'école où en 2014/2015, 106 parents ont bénéficié de ce programme.

Les retours sont positifs. Les parents se sentent enfin partie prenante dans la scolarité de leurs enfants et jouent davantage un rôle dans celle-ci.

L'école comprend mieux le manque de repères des parents et perçoit leur mobilisation importante.

Programme de Réussite Educative - CCAS

Maurice Lefèvre - Président du CCAS

8 place de l'Hôtel de Ville - 95140 Garges-lès-Gonesse
Tel : 01 34 53 32 00 / Mail : lefevrem@villedegarges.com







Chantier Solidaire Boucry



L'association vise à faciliter l'insertion ainsi que la promotion sociale et professionnelle de demandeurs d'emploi et de salariés par des actions de Formation et d'Insertion.

Elle a été sollicitée par l'APES et l'AFEV pour encadrer techniquement sur une semaine, un chantier solidaire.

Il s'agit de travaux d'embellissement chez un locataire présentant des difficultés sociales (âge, handicap ou ressources).

2 chantiers solidaires ont été réalisés

en 2014, un 3^e vient de se terminer en février 2015 et un 4^e sera examiné pour la fin de l'année.

Ce projet permet à des étudiants bénévoles de l'AFEV de réaliser des travaux d'embellissement chez un locataire de l'OGIF qui n'aurait pas les moyens financiers de les effectuer mais dont les travaux semblent indispensables.

Chaque chantier mobilise 15/20 étudiants bénévoles habitant le

quartier. Le projet repose sur le principe du gagnant-gagnant : le locataire crée une relation privilégiée avec des jeunes de son quartier et les étudiants sont formés à des techniques du bâtiment par des professionnels. De plus, ils élargissent leur réseau d'amis. Enfin, les encadrants de médiation sont confrontés à un autre type de public et y trouvent un nouvel élan professionnel.

Ce projet est reconduit chaque année pour au moins deux chantiers.

Mediation Formation Insertion

Florent Blasquez - Directeur

33 rue de Boucry - 75018 Paris

Tel : 01 82 28 70 27 / Mail : florent.blazquez@gmail.com

SAI **Rencontres** 2015
du Développement Social





*Retour en images
sur la soirée 2014...*



LES Rencontres **2014**
du Développement Social









Remerciements

Aux membres du jury :

Antoine PINEL, Directeur Général de l'OGIF
Corinne PIRLOT-FAGES, Directeur Adjoint de l'OGIF, Gérant SNR
Corinne BEDOS-TOULGOAT, Directeur Services et Communication
François DUSQUENOY, Directeur du Renouveau Urbain, Président de l'APES
François LEVERVE, Directeur de la Communication
Joël GUILLOUX, Directeur de l'APES
Marie-Claude DIRATZOUYAN, Directeur Clientèle France habitation
Michel CEYRAC, Président des Entreprises Sociales pour l'Habitat
Pascal VAN LAETHEM, Directeur Général de France habitation

Au personnel de l'APES.

Les Rencontres 2015
du Développement Social



organisées dans le cadre de la

**SEMAINE
NATIONALE
DES HLM**
Du 13 au 21 juin 2015

www.semainehlm.fr

Retrouvez bientôt les photos et les films de la soirée sur :
www.apes-dsu.fr